

## HASANKEYF ŞEHİRCİLİK VE TARİHİ HASANKEYF URBANISM AND HISTORY

**Saltuk Seyhan ÖZTEKİN**

Batman Üniversitesi Lisansüstü Eğitim Enstitüsü, Batman/Türkiye

seyhancembeyazit@hotmail.com, <https://orcid.org/0000-0001-6153-0361>

### ÖZET

Hasankeyf, Anadolu'nun güneydoğu kesiminde Batman ili sınırları içerisinde yer almaktadır. Hasankeyf'in tarihi geçmişine, kurulduğu coğrafi yapıya ve şehri tam anlamıyla çevreleyen Dicle Nehri'ne bakıldığında burada çok eski çağlardan beri bir yerleşimin olduğu görülmektedir. Bu bağlamda Hasankeyf tepesinin Neolitik özellikler taşıması ve iç kalenin Urartu-Asur dönemine ait taş temellerini koruması, Hasankeyf'in yerleşime uygun olmasından da kaynaklanmaktadır. Hasankeyf ismine ilk olarak Süryani kaynaklarında rastlanmaktadır. Hasankeyf daha sonra bu iller arasında sürekli personel değişimiyle Roma-Pers çatışmasında önemli bir savaş alanı haline gelmiştir. Bu savaşlar devam ederken Doğu Roma (Bizans) İmparatoru II. Konstantin (337-361), ülkesini Sasani saldırılarından korumak için buraya bir kale inşa etmeye karar vermiştir. Doğu Roma İmparatorluğu'nun son kalesi olan bu şehrin stratejik öneminin bu günden itibaren daha da arttığı söylenebilir. VII. yüzyılın ilk yarısında İslam ordularının eline geçen Bir Hasankeyf, bir süre Emevi ve Abbasi valileri tarafından yönetilmiştir. Hasankeyf de Hamdani ve Mervanilerin egemenliği altındaydı ancak Artuklular ve Eyyubilerin egemenliği altında en parlak dönemine ulaşmıştır. Hasankeyf, 1462 yılından itibaren Akkounius'un hâkimiyeti altına girmiş ve bu idare 20 yıl sürmüştür. Bunun üzerine şehirde Safevi ve Osmanlı nüfuzunu artırma çabaları başladı ve şehir bir kez daha Eyyubi padişahlarının eline geçmiştir. Nihayet 1516 yılında Hasankeyf tamamlanarak Osmanlı hâkimiyetine girmiştir. Hasankeyf in mimari yapılarında kalitesiz malzemenin kullanılması, yapıların acele yıkılmasına sebep olduğu şeklinde dış (savaşlar, naturel etmenler) sebeplerin de varlığı göz önüne alındığında işi daha da güçleştirmiştir. Hasankeyf şehirciliğinin anlaşılması açısından İç Kale çok önemlidir. Roma Döneminde Hasankeyf bir garnizon olarak inşa edildiğinde Sasanilere karşı bir üs olması hasebiyle, tipik Roma kent planları özelliklerinin aranması doğru olmasa gerekir. İslami Dönemde meydana getirilen cami, mescid, türbe şeklinde muhtelif mimari unsurların yer alması, Hasankeyf şehirciliğinin anlaşılması açısından irdelenmesi ihtiyaç duyulan mimari unsurlardır. Bu bağlamda Hasankeyf Şehri, büyük seviyede Artuklu ve Eyyubi dönemlerinde şekillenmiş ve Ortaçağ dünyasının mühim başkentlerinden biri olmuştur. Araştırmamızda bu konulara yer verilerek Hasankeyf'in Şehircilik tarihini incelemektedir.

**Anahtar Kelimeler:** Hasankeyf, Şehir, Tarih

### ABSTRACT

Hasankeyf is located in the southeastern part of Anatolia within the borders of Batman province. When we look at the historical past of Hasankeyf, the geographical structure in which it was founded and the Tigris River that literally surrounds the city, it is seen that there has been a settlement here since ancient times. In this context, the fact that Hasankeyf hill has Neolithic features and the inner castle protects the stone foundations of the Urartu-Assyrian period is also due to the fact that Hasankeyf is suitable for settlement. The name Hasankeyf is first found in Syriac sources. Hasankeyf later became an important battlefield in the Roman-

Persian Deconffliction with the constant exchange of personnel between these provinces. While these wars were going on, the Eastern Roman (Byzantine) Emperor II. Constantine (337-361) decided to build a fortress here to protect his country from Sassanid attacks. It can be said that the strategic importance of this city, which is the last fortress of the Eastern Roman Empire, has increased even more since this day. VII. bir Hasankeyf, which fell into the hands of the Islamic armies in the first half of the century, was ruled by Umayyad and Abbasid governors for a while. Hasankeyf was also under the rule of the Hamdani and Marwan, but it reached its brightest period under the rule of the Artuqids and Ayyubids. Hasankeyf has been under the rule of Akkounius since 1462 and this administration lasted for 20 years. After that, efforts to increase the Safavid and Ottoman influence in the city began, and the city once again fell into the hands of the Ayyubid sultans. Finally, in 1516, Hasankeyf was completed and entered the Ottoman dominion. The use of poor quality materials in the architectural structures of Hasankeyf has made the job even more difficult given the existence of external reasons (wars, natural factors) that cause the structures to be demolished in a hurry. The Inner Castle is very important in terms of understanding Hasankeyf urbanism. Since Hasankeyf was built as a garrison during the Roman period and was a base against the Sassanids, it should not be correct to search for typical Roman city plans. The presence of various architectural elements in the form of mosques, masjids, shrines created during the Islamic Period are the architectural elements that need to be examined in terms of understanding Hasankeyf urbanism. In this context, the City of Hasankeyf was formed during the Artuqid and Ayyubid periods at a great level and became one of the important capitals of the medieval world. In our research, these topics are included and the history of urbanism of Hasankeyf is examined.

**Keywords:** Hasankeyf, City, History

## 1.GİRİŞ

Hasankeyf, Güneydoğu Anadolu'da Batman iline bağlı bir ilçedir. Kültür tarihinde önemli bir yer tutan Hasankeyf'in mimarlık tarihi henüz detaylı bir şekilde incelenmemiştir. Arkeolojik kazı ve araştırmalara rağmen kentsel yapıların çok sayıda tahrip olması ve yeniden inşa sırasında stratigrafinin karışması bu yönde değerlendirmeyi zorlaştırmaktadır. Hasankeyf'in kurulduğu bölgenin stratejik konumu, yapımında kullanılan malzemelerin kalitesizliği, tarihsel süreçler, sosyolojik gelişmeler ve rejimin son yüzyıllardaki pasif tutumu bu belirsizliğin artmasına katkıda bulunmaktadır. Hasankeyf'in tarihi sürecine ve yerleşim serüvenine bakıldığında, Hasankeyf'in Yukarı Mezopotamya topraklarında yer alması, Dicle Nehri'nin varlığı ve elverişli alanları, buraların eski çağlardan beri insanların yerleşim yeri olduğunu göstermektedir. Hasankeyf Tepesi'nin varlığı da bu düşünceyi desteklemektedir. Hasankeyf höyüğünün kazısına 2009 yılında başlanmış ancak kazı henüz tamamlanmamıştır. Tepedeki bulgular buranın Neolitik bir yerleşim yeri olduğunu göstermektedir. Kazılarda yapılan buluntular, bu tepe köyünün tarihinin M.Ö. yıllarına kadar dayandığını göstermektedir. Kökeninin yaklaşık 9.000 ila 10.000 yıl önce olduğu tahmin edilmektedir. Bu bağlamda bu bölgenin tarihini takip etmek Neolitik dönemin burada yaşandığını kanıtlamaktadır. Ancak Hasankeyf şehrinin bu erken dönemdeki fiziki yapısına ilişkin herhangi bir veri bulunmamaktadır (Uluçam, 2008).

Hasankeyf'in mimari tarihini ortaya çıkarmak için uzun yıllardır burada arkeolojik kazılar yapılmaktadır. Ancak binalarda kalitesiz malzeme kullanımı hem binanın hızlı bir şekilde çökmesine neden olmakta, hem de dış etkenler (savaş, doğal faktörler) karşısında işin daha da zorlaşmasına neden olmaktadır. Hasankeyf'in şehir planlamasının anlaşılmasında şehir içi çok önemlidir. Hasankeyf, Roma döneminde garnizon olarak kurulduğunda

Sasaniler'e karşı bir kale görevi görüyordu, dolayısıyla tipik Roma şehir planlaması özelliklerini beklemek yanlış olur. Ancak yapılan kazılarda, Büyük Saray olarak adlandırılan şehir iç kısmındaki yapıların Roma döneminde inşa edildiği, şehir içi yanındaki kapı hariç, daha sonraki dönemlerde işlev ve planlarının değiştiği ortaya çıkmıştır. İslam döneminden kalma ilk kaleler, surlar, sarnıçlar, kaya mezarları, mağara evler, cami ve mescitler bulunmaktadır. Türbe gibi çeşitli mimari unsurların varlığı Hasankeyf şehirciliğinin anlaşılması için incelenmesi gereken mimari unsurlardır. Bu bağlamda Hasankeyf şehri esas olarak Artuk ve Eyyubi hanedanları döneminde oluşmuş ve ortaçağ dünyasının en önemli başkentlerinden biri olarak gelişmiştir.

İç kale ve şehir merkezindeki düz alanlarda meydanlar seçilerek, bu meydanların etrafında geniş dini ve sosyal alanlar oluşturulmuştur. Koç Camii ve Sultan Süleyman Külliyesi, Kızlar Camii'nin (Eyyubi) güneyindeki kent meydanına bakmaktadır. Sosyal faaliyetlerin ve ticaretin gerçekleştiği bu merkezde bir çarşı alanı tasarlanmış, mahalleler bu merkeze düzensiz bulvarlar ve yollarla bağlanmıştır. Mahalleler aşiret veya aşiret grupları esas alınarak tasarlanmış ve her sosyal grup cami, medrese ve zaviyeden oluşan küçük bir külliye oluşturmuştur. Ayrıca birçok kaynaktaki Hasankeyf'te "kerek" (şişirilmiş hayvan derisinden yapılan nehir taşıtları) ticaretinin yapıldığı belirtilmektedir. Dolayısıyla ortaçağdan kalma Hasankeyf kasabasında nehir ticaretinin yapıyor olması, kasabanın ne kadar refah içinde olduğunu göstermektedir.

Hasankeyf Aşağı Şehri olarak bilinen kalenin dış bölgesini tamamen çevreleyen bir duvarı vardır. Ancak şehir büyüdükçe dış surların dışına Casimier konakları inşa edilmiş ve bu konakları korumak için dış surların inşa edilmesi oldukça ilginç bir örnektir. Hasankeyf'in şehirciliği, Yukarı şehrin (iç şehrin) tarihsel süreci ile aşağı şehrin surlar arasına sıkıştırılmış kısmı da dâhil olmak üzere tarihsel süreci arasındaki ilişkiyi çizerken, burada şehir planlamasının nasıl anlaşılması gerektiğini de göstermektedir (Uluçam, 2008).

### 1.1. Hasankeyf İsminin Kaynağı

Tarihsel kayıtlar, Orta Çağ İslam tarihçilerinin "HİSN KEYFA" olarak andığı şehrin birçok başka isimle de anıldığını göstermektedir. Kalenin, sarp doğal kaya yapısı ve korunmaya değer topoğrafyası dikkate alınarak inşa edildiği sanılmaktadır. İslam coğrafyacısı Yakut Elhamevi, buranın Hisn Kiba olarak da bilindiğini ve ismin Ermeni kökenli olduğuna inanıldığını söylemiştir. Romalı tarihçiler burayı Cypas, Chepa veya Cifas olarak adlandırdılar. İsmi Süryanice'de kaya veya taş anlamına gelen "kifa" kelimesinden geldiği de söylenmektedir. İslami kaynaklara göre bu yer "Hısn Luğûb" olarak biliniyordu. Osmanlı belgelerinde "Hısnkeyf" olarak geçmektedir (Memiş, 1995).

### 1.2. Hasankeyf Tarihi Dönemler

Artuklular Dönemi: M.S. 1101 yılında Artuklular burayı ele geçirerek karargâh yapmışlardır. Selçuklu padişahı Melikşah'ın komutanı Artuk oğlu Sökmen bu tarihte Hasankeyf'e yerleşerek Hasankeyf-Artuk hanedanının temellerini atmıştır. Buradaki ve Amed'deki (Diyarbakır) hakimiyetleri MS 1232 yılına kadar sürmüştür. Burada hüküm süren Artuk hanedanının hükümdarlarından kızlık soyadı Ryknedin Davut'tur. Sökmen (1112-1144) ile kendisinden sonra gelen oğlu Fahreddin Karaaslan (1144-1167) arasında bölgeye hakim olmuştur (Bayhan, 1985). 1183 yılında Diyarbakır'ın (Amed) Selahaddin Eyyubi tarafından fethedilip Hasankeyf Artuklularına teslim edilmesinden sonra Artuklular Diyarbakır'a yerleşmişlerdir. Bu tarihten sonbaharına (1232) kadar Artuklular, temsilcileri aracılığıyla

Hasankeyf'i Diyarbakır'dan yönetmişlerdir. Bu gelişme Hasankeyf'in stratejik önemini azalttığı gibi mimari gelişimini de sekteye uğratmıştır.

### 1.3. Eyyubi Dönemi

Eyyubi Kürtleri 1232 yılında Hasankeyf'i fethettiklerinde burayı müreffeh bir şehir olarak görmüşlerdir. Ancak ne siyasi ne de mimari olarak inisiyatif almadılar. Bölgenin 1260'lı yıllarda Moğollar tarafından tahrip edilmesi Hasankeyf'i de etkilemiştir. Eyyubi sultanı Takyeddin Abdullah (1249-1294), Hülagu'nun tarafını tutarak Hasankeyf'i yıkımdan kurtaran ilk kişi olmuştur. Flagg ona iltifat ediyor ve tüm topraklarını ona bağlıyor. 1301 yılında yerine geçen Hülagu'nun oğlu Gazan komutasındaki Moğol kuvvetleri, Hasankeyf'i ve bölgeyi talan etmiştir. Hasankeyf, Moğol istilasından büyük zarar görmüştür. Eyyubiler Moğol Şokunu atlattıktan sonra Hasankeyf'i yeniden imar etmeye başlamışlardır. Bu mimari faaliyetler, bugün Hasankeyf'te korunan pek çok eserde imzası bulunan El Merik El Adil Sultan Süleyman (1378-1432) döneminde doruğa ulaştırmıştır. Bu saltanattan sonra Hasankeyf'te bir durgunluk dönemi başlamıştır. Hükümdarın iç çekişmeleri ve bölgedeki güçlü devletler üzerindeki nüfuzu hem hükümdarı hem de Hasankeyf'i zor durumda bırakmıştı. Hasankeyf'in Akkoyunlular (1461-1482) tarafından tamamen kontrol altına alınması Eyyubilerin gücünü daha da zayıflatmıştır. Kürt Eyyubiler 1482'de burayı tekrar ele geçirdiler, bu sefer Safevilerin baskısıyla karşılaştılar. 1515 yılında İdris i Bitlisi'nin çabalarıyla Osmanlı Devleti'nin bölgeyi ele geçirmesinden sonra bölge Safeviler'in eline geçmiş ve Osmanlı kontrolüne geçmiştir. Ancak yerel özerklik bir kez daha Eyyubilere emanet edilmiştir. Bu zorluklar ve Eyyubilerin saltanat mücadelesi son bulmuştur. 1524 yılında son Eyyubi hükümdarı Melik Halil saltanattan feragat etti ve Eyyubi hanedanı tarihe karışmıştır. Hasankeyf'te günümüze ulaşan mimarinin önemli parçaları arasında Ulu Cami, El-Rüşk Camisi, Sultan Süleyman Camisi, Kızral Camisi, İmam Abdullah Tekkesi, şehir kapıları ve küçük saraylar Eyyubi Hanedanlığı'na aittir.

### 1.4. Osmanlı Dönemi

Hasankeyf bölgesi Osmanlıların eline geçince, Diyarbakır bölgesel merkez olarak tanınmıştır. Bu idari anlaşmaya göre Hasankeyf, Riva'nın (Sancak ilçesi) merkezi olmuştur. Osmanlı kayıtlarına göre şehir 16. yüzyılda gelişmiş ve nüfusu 10.000 civarındaydı. Bu noktada Hıristiyanların oranı %60'a ulaşmıştır (Kaya, 2008). Osmanlı döneminde Hasankeyf'in idari sınırlarının oldukça geniş olduğu sanılmaktadır. Bugünkü Batman'ın tamamı, Syirt ilinin önemli kısımları (merkez dâhil) ve Mardin'in Midyat, Dargeçit ve Ömerli ilçeleri Hasankeyf'e bağlanmıştır. Ancak zamanla bu lokasyonun idari ve stratejik önemi azalmıştır. Hasankeyf, 19. yüzyılın ortalarında Midyat ilçesine bağlı bir belediyeydi. Bu durum Cumhuriyet'e kadar devam etmiştir.

### 1.5. Cumhuriyet Dönemi

Hasankeyf, Cumhuriyet döneminde Mardin'in Midyat ilçesine bağlı bir bucaktı. Gercchus ile bağlantıları vardır ve 1926 yılında ilçe ilan edilmiştir. Bu idari görev, Batman'ın il olduğu 1990 yılına kadar devam etmiş, Hasankeyf ise ilçe statüsüne getirilerek ona katılmıştır. Hasankeyf, insanlık tarihinin en önemli yerleşim yerlerinden biridir ancak son birkaç on yılda geniş çapta ilgi görmeye başlamıştır. Değerli kültürel değerine rağmen her zaman göz ardı edilmiştir. Hasankeyf'in saklanması için izin verilmemesi gerektiği ulusal ve uluslararası düzeyde ilan edilmiştir. Hasankeyf'i kurtarma çabaları 2003 yılında meyvesini

vermiştir. Dönemin başbakanı Hasankeyf'in kurtarılacağını millete duyurmuştu. Bu tartışmalar bazı ülkelerde Hasankeyf'i gündeme getirmiştir. Bu arada Hasankeyf'in kültür varlıkları, buldukları şehirle birlikte ilgili kültür birimi tarafından koruma altına alınmış ve 1981 yılında sit alanı ilan edilmiştir. Arkeolojik kazılar 1986 yılında başlamış olup halen devam etmektedir. Koruma alanı olması ve su baskını potansiyeli nedeniyle bölgenin gelişimi sekteye uğradı. Türkiye, tarihi zenginliğine rağmen son araştırmalara göre ülkenin en geri ve en fakir üç bölgesinden biridir. Bu bölgede nüfus ve ekonomide bir düşüş yaşanmıştır. Bölgenin son 15-20 yıllık olağanüstü koşullarını da eklediğinizde bu düşüş dramatik boyutlara ulaşmaktadır (Eken, 2024).

## 1.6. Tarihi Eserler

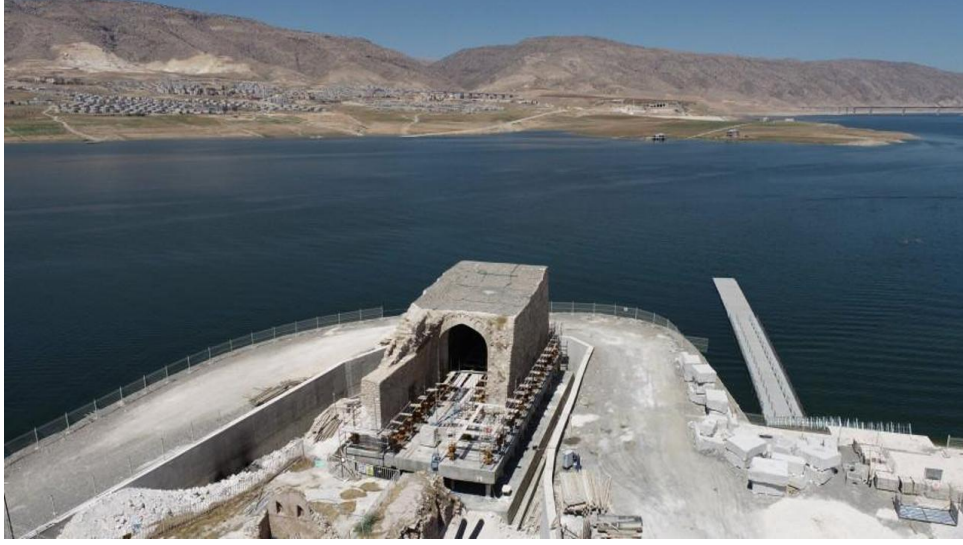
**Köprü:** Köprünün kitabesi bulunmadığından yapım tarihi kesin olarak bilinmemektedir. Bu köprünün Artukçular'ın eseri olduğunu iddia eden kaynaklar vardır. Ancak bu bilgi nihai değildir. Hasankeyf'in Müslümanlar tarafından ele geçirildiğini anlatan kaynaklarda açılıp kapanabilen bir köprüden bahsedilmektedir. Bu durum köprünün antik çağlardan kalma ya da Artuklular tarafından antik temeller üzerine inşa edilmiş olma ihtimalini akla getirmektedir. Kemer açıklığına göre Orta Çağ'ın en büyük köprüsüdür. Büyük merkezi kemeri destekleyen iki merkezi sütun arasındaki mesafe 40 metredir. Bacaklar nehir tarafında üçgen, diğer tarafta daireseldir. Ayağın dış kısmı cilalı taştan yapılmıştır. Bu cilalı taşlar ayrı ayrı metal klipslerle bağlanır. Köprünün kemerlerinin kesme taştan yapıldığı sanılıyor. Doğu kemeri henüz çökmemiştir ancak şaşırtıcı derecede büyük oyma taşlardan yapılmıştır. Batı tarafındaki kemer ise çökmemiştir. Kesige kadar kesme taştan, daha sonra düz, geniş tuğladan yapılmıştır. Bazı kaynaklara göre köprünün en büyük kemerinin orta kısmı ahşaptan yapılmış. Düşman şehre saldırdığında düşmanın şehre girmesini önlemek için bu ağacın bazı kısımları kaldırılmıştır. Bu köprünün ilginç bir özelliği orta ayağına boyanmış figürlerdir. Bu köprü Eyyubiler döneminde 1349 yılında Melik Adil tarafından onarılmıştır. Tarihi kayıtlar, 15. yüzyılın sonlarında Akkoyunlular döneminde onarıldığını göstermektedir (Yüksel, 2024).



Fotoğraf 1. Hasankeyf Köprüsünden Görüntü

**Büyük Saray:** Kalenin kuzeyinde, Ulu Cami'nin altında yer almaktadır. Çoğu yıkılmış ve molozların altına gömülmüştür. Kuzeye bakan, nehre bakan cephe yuvarlak payandalarla desteklenmektedir. Bu cephenin ortasında sarayın girişi vardı. Bodrum katta muhtemelen dükkân ve depolar, üst katlarda ise konutlar vardı. Bu binanın en belirgin özelliği binadan ayrı olan ve giriş kapısının karşısında bulunan dikdörtgen kuledir. Taştan oyulmuş

olup, tıpkı iskeleler gibi taş metal bağlantı parçalarıyla sabitlenmiştir. Bu özelliği sayesinde tabanı bilinçli olarak tahrip edilmesine rağmen kule çökmemiştir.



Fotoğraf 2. Hasankeyf Büyük Saraydan Görüntü

### 1.7. Eyyubîler'e Ait Eserler

**Kalenin içindeki Ulu Cami:** Bu eser 1325 yılında Eyyubi Müşiruddin Muhammed tarafından yaptırılmıştır. Tarihi kayıtlara göre burası bir kilise kalıntısı üzerine kurulmuştur. Giriş kapısına bağlanan odaların üzerindeki kitabelerden eserde birçok değişiklik yapıldığı anlaşılmaktadır. Halen Hasankeyf kazı alanında bulunan minberin ahşap yüzünde ``798 (1396) yılında inşa edilmiştir.'' yazılı kitabe bulunmaktadır. Cami gibi minare de kısmen yıkılmıştır. Moloz taştan inşa edilen minarenin kuzey cephesinde stuko süslemeler ve stuko kitabeler bulunmaktadır. Bu kitabe minarenin 927/1520 yılında inşa edildiğini göstermektedir.

145



Fotoğraf 3. Kalenin İçindeki Ulu Camiden Görüntü

**El Rizk Camii:** Dicle Nehri'nin doğusunda köprü sütunlarının yakınında yer almaktadır. Kapının girişindeki kitabeden eserin Eyyubi Sultan Süleyman tarafından 811/409 yılında yaptırıldığı anlaşılmaktadır. Kitabenin ortasındaki bitkisel bezemede Allah'ın 99 ismi

yazılıdır. Caminin orijinal görünümünden günümüze sadece minare kalmıştır. Minare süslemeleri ve Arapça Kufi kitabeler şaşırtıcı derecede güzeldir. Minarenin en belirgin özelliği çift merdivenli olmasıdır. Buna caminin ana ibadet alanına giriş kapısı ve sol ve sağ taraftaki diğer iki kapı da dâhildir. Bu kapıların üstleri güzel şırsel yazılarla süslenmiştir. Ancak bu yazıtlar büyük ölçüde tahrip olmuştur ve taşlar, özellikle orta kapının dekorasyonunda yer alan oyma bitkisel motiflerle dikkat çekmektedir. Ancak dekoratif taşların çoğu düşerek tüm eserin güzelliğini yok etmiştir.



Fotoğraf 4. El Rizk Camiden Görüntü

**Sultan Süleyman Cami:** Caminin minaresinin kaidesinin doğu cephesinde yer alan kitabeye göre bu yapı 809/1407 yılında Eyyubi Kürt Sultanı Süleyman tarafından yaptırılmıştır. Bitişikteki avluya açılan giriş kapısı ve kapının güneyindeki çeşme, özenle işlenmiş ve kesme taştan süslenmiştir. Çeşme üzerindeki kitabeye göre burası 818/1416 yılında Sultan Süleyman tarafından yaptırılmıştır. Bu yapının en dikkat çekici kısmı minaredir. Dikdörtgen minarenin kaidesinin her iki yanında Arapça Kufi kitabeler bulunmaktadır. Silindirik gövde tabandan yükselir ve balkona kadar uzanan dört banttandır oluşur. Her neslin farklı bir dekorasyon tarzı vardır. Balkonun üst kısmı yıkılmıştır.

İbadethaneye girildiğinde eyvanın doğu odasında Sultan Süleyman'ın türbesi bulunmaktadır. Eser tamamen yıkılıp terkedildiği için artık mezar olup olmadığı büyük ölçüde bilinmiyor. Caminin kubbesi ve onu taçlandıran kilisenin çevresi etkileyici bir şekilde sıva işçiliğiyle süslenmiştir. Sultan Süleyman Camii'nin güneyinde yer alır. Genel özellikleri ve süslemeleri nedeniyle Eyyubi Hanedanı'na ait olduğu tahmin edilmektedir. Yer yer sökülmiş olsa da Hasankeyf'in en canlı süslemeli alçı parçalarından biridir. Çevredeki yapılardan sosyal kompleksin içerisinde yer aldığı anlaşılmaktadır. Kitabesi bulunmadığından ne zaman ve kim tarafından yapıldığı tam olarak bilinmemektedir.



Fotoğraf 5. Sultan Süleyman Camisinden Görüntü

**Kızlar Camii:** Koçi Camii'nin doğusunda yer almaktadır. Kitabe bulunmadığından yaratılış yılı ve yazarı bilinmemektedir. Araştırmacılar, şu anda cami olarak kullanılan binanın aslında bir türbe olduğunu söylemektedir. Cami girişinin sağ köşesindeki türbenin kubbesi ve türbe kalıntıları halen ayakta, ancak diğer üç köşedeki mezar odaları değiştirilmiştir. Yapının kuzey cephe duvarı kısmen korunmuştur. Hem motifler hem de pencere kenarlarındaki süslemeler orijinal yapının güzelliğini çağrıştırmaktadır. Bu kuzey cephesinin köşesindeki türbenin duvarında bitkisel süslemelerle zarif bir şekilde Kufi yazıyla Besmele yazılmıştır. Yapının genel özelliklerine bakılırsa Eyyubi dönemine ait olduğu sanılmaktadır.



Fotoğraf 6. Kızlar Camisinden Görüntü



**İmam Abdullah Zaviyes:** Bazı efsanelere göre betonarme köprünün batısındaki tepede yer alır. Hz. Peygamberimizin amcası Kafel-i Tayyar'ın torunlarından İmam Abdullah'a ait olduğu sanılmaktadır. Sultan Takyeddin Abdullah (1249-1294) döneminde bir hizmetçi rüyasında İmam Abdullah'ın bu bölgede şehit olduğunu görmüştür. Padişahın izniyle yapılan tetkiklerde merhumun cesedi tespit edilerek defnediliyor. Yapıdan geriye sadece kubbe şeklindeki mezar alanı kalmıştır. Kubbe etrafındaki külliye tamamen yıkılırken, kubbenin bitişiğindeki kule şeklindeki minare de kısmen yıkılmıştır. Kubbe girişindeki kitabede yapının 878/1478 yılında Akkoyunlular tarafından onarıldığı belirtilmektedir. Bugün Diyarbakır Müzesi'nde korunan bu muhteşem oymalı ahşap kapı, günümüze orijinal haliyle korunan az sayıdaki ahşap eserden biridir.



Fotoğraf 7. İmam Abdullah Zaviyesi

**Kale Kapısı:** Doğudan kaleye çıkan merdivenlerin başındadır. Kitabesinden Eyyubi Sultan Süleyman tarafından 820/1416 yılında yaptırıldığı anlaşılmaktadır. 580 yıldır ayakta kalan kapının üzerindeki kayanın çökmesi tehlikeli bir çatlak oluşmuştur. Çökmeyi önlemek için acil önlemler alınmalıdır. Kapının ön kısmı taştan oyulmuştur. Arka cephe ise ocakta kullanılan taşa yapılan eklemelerden oluşuyordu. Muhtemelen arka tarafta bir güvenlik görevlisinin yeri vardı. 8-10 yıl öncesine kadar bu kapının hemen altında ikinci kapı denilen bir kapı daha vardı. Bu kapının iki yanında iki aslan kabartması bulunan süslü taşlar vardı. Yıkılan bu kapının taşlarının bir kısmı Hasankeyf kazı alanında korunmaktadır. Doğudan kaleye giden patikanın üst kısmında üçüncü bir kapı bulunmaktadır. Ön ve yanlarda dikdörtgen panolar üzerinde yazıtlar bulunmaktadır. Alınlığın üzerinde bir kitabenin olduğu anlaşılmaktadır, ancak bu yazıt tahrip edilmiştir. Çeşitli özelliklerine dayanılarak Eyyubi hanedanından olduğu tahmin edilmektedir.



Fotoğraf 8. Kale Kapısından Görüntü

**Küçük Saray:** Kalenin kuzeydoğu ucunda yer almaktadır. Saraya uyacak şekilde alttan kayaya oyulmuş olduğundan dev bir kuleye benzemektedir. Tarihi kaynaklara göre 1328 yılında Eyyubi Müşiruddin Muhammed tarafından yaptırılmıştır. Hasanköy'deki birçok kubbe ve tonozlu yapı gibi bu sarayın tonozu dadır. Bol miktarda harç içine gömülmüş kil bir kaptan oluşuyordu. Kuzey cephesindeki pencerelerin üzerinde iki adet aslan kabartması bulunmaktadır. Bu rölyeflerin ortasında Kufi yazılı bir pano bulunmaktadır. Tarihi kayıtlara göre sarayın duvarları dikkat çekici bir şekilde süslenmiş ve yazıtlar altın harflerle yazılmıştır. Ancak bu yazılar kalıcı olarak kaldırılmıştır.



Fotoğraf 9. Küçük Saraydan Görüntü

### Akkoyunlular Zeinel Bey Türbesi

Yukarıda da bahsedildiği gibi Akkoyunlular 1462'den 1482'ye kadar Hasankeyf'in tamamına hâkim olmuştur. Bu dönemde Hasankeyf'te bıraktıkları tek eser Akkoyunlu hükümdarı Uzun Hasan'ın oğlu Zeinel Bey'in türbesidir. Dicle Nehri'nin kuzey kıyısında yer alan bu eserin giriş kapısının üzerindeki kitabede Zeyner Bey'e ait olduğu belirtilmektedir.

Eser dıştan silindirik, içten ise sekizgen bir hususiyet arz eder. Türbenin silindirik gövdesi üstünde turkuvaz ve lacivert, sırlı tuğla ile dört dönem oluşturulmuştur. Birinci kuşakta ``ALLAH``, ikinci ve üçüncü kuşaklarda baş kısmında "AHMET" devamında ise "MUHAMMED" dipteki son kuşakta ise "ALİ" adları hayranlık verici bir biçimde yazılmıştır. Hem kapı bununla birlikte güneydeki pencere aynı renkteki sırlı tuğlalar kullanılarak süslenmiştir. Yapının birçok yerinde, bu sırlı tuğlaların söküldüğü, kasıtlı bir tahribatın yapıldığı göze çarpıyor. Üst kubbesinde aynı tarzda süslerin izleri hala mevcuttur. Üst kubbedeki çatlakların gittikçe açıldığı ve yıkılma tehlikesi arz etmiş olduğu görülmektedir.



Fotoğraf 10. Akkoyunlular Zeinel Bey Türbesi

**Hasankeyf Kalesi:** Kalenin iskân yeri olarak kullanılması, milattan önceki binlerce yıla dayandığı söylenebilir. Bu mevzuda kati bir tarih tespit edecek hiç bir malumat ve bulguya haiz değiliz. Kale haline dönüştürülmesi M.S. 363 senesinde olmuştur. Bu tarihte Bizanslılar; Sasaniilere karşı Hasankeyf'e bir kale yapmış ve sınırlarını koruma dibine almıştır. Kale bütünü ile doğal kayalardan oluşmuştur. Biri doğuda biri batıda olmak suretiyle iki merdivenli yol ile buraya ulaşılmaktadır. Doğudaki yol fazlaca geniş, moloz taşlarla döşenmiş ve aralıklarla meydana getirilen kapılarla tutulmuştur. Kalenin kuzeyinde kayalara oyulmuş, tamamen gizli saklı fakat şimdi doğal yıkılmalar kararı kısmen ortaya çıkmış iki merdivenli yol bulunmaktadır. Normal yollarla kaleye su çıkarılamadığı dönemlerde kale sakinleri bu merdivenli yollarla Dicle'den su gereksinimlerini karşılamışlardır. Bu merdivenlerdeki doğal yıkılmalara göre antik dönemlere ilişik olabileceği ihtimali akla geliyor. Kaleden daha yüksek mevkiilerde yer edinen membalardan ara sıra bölgelere toprak künkler yerleştirilerek; ara sıra da kayalar oyularak su, kaleye ulaştırılmıştır. Kalenin dikkat çeken bir özelliği de; buraya gerek Eyyubiler, gerekse Artuklular döneminde kaynak suyu

çıkarılmış olmasıdır. Uzundere Köyü'ne gidilirken kalenin bir km. ilerisinde yolun sağındaki kayalarda oyulan su yollarının izleri aleni bir biçimde görülmektedir. Yıkılmayan bölgeler incelendiğinde; kayalardaki bu su yollarının tamamen gizli saklı olduğu anlaşılmaktadır. Sular albeni ile kalenin kuzeyinde yer edinen büyük havuza (depoya); oradan da oluşturulan kanallarla kalenin her tarafına ulaştırılmıştır.

Artuk döneminde kaleye hangi hükümdarın su getirdiği bilinmemektedir. Bu arada kaynaklar, Eyyubi Sarayı'nı yaptıran Müşiruddin Muhammed'in 1328 yılında kaleye su getirdiğini belirtiyor. Bu tarihten sonra kaleye ağaç ve mahsul dikildiği de belirtiliyor. Kalenin içinde Ulu Cami'nin 100 metre güneyinde hamamı andıran bir yapı bulunmaktadır. Bu da kaleye bol miktarda su aktığını gösteriyor. Hamamın mevcut durumuna bakıldığında daha sonra tekstil atölyesine dönüştürüldüğü anlaşılmaktadır. Ulu Cami'nin güneyinde büyük bir meydan bulunmaktadır. Meydanın doğu tarafı mezarlığa, hatta kraliyet sarayının kalıntılarına dönüştürüldü. Belgelere göre Eyyubiler döneminde bu mezarlıkların şehir kapılarına bakan zeminlerine büyük eyvanlar inşa edilmiştir. Aslında bu yerde büyük bir taş duvarın kalıntıları da bulunabilir. Kale doğal kayalardan yapılmıştır ancak kalenin izleri her yerde görülebilmektedir. Kuşkusuz amaçları kaleyi düşman saldırılarına karşı korumak değildir. Bu surlar muhtemelen kale sakinlerini düşme tehlikesinden korumak için yapılmıştır. Tarih buranın zorla fethedildiğini söylememektedir. Sadece kale ve şehir Moğollar döneminde yıkılmıştır. Kalenin kuzey tarafı Dicle Nehri ile çevrili, diğer tarafı ise derin bir çatlaktır. Kale kuzeyde büyüktür, güneye doğru daralmaktadır. Kale içindeki evlerin çoğu oyulmuş mağaralardan oluşuyor. Genellikle bir veya iki odadan oluşur. Bazı odalar büyüktür ve birden fazla odadan oluşmaktadır. Saraya doğru yürürken sağ tarafta yer alan Kamiul Harap'ta sonradan eklenmiş olduğu anlaşılan bir yazıt bulunmaktadır.



Fotoğraf 11. Hasankeyf Kalesinden Görüntü

**Küçük Kale:** Kalenin doğusunda yer alan ve halk arasında 'Küçük Kale' olarak bilinen kaya, bir zamanlar darphane olarak kullanılmıştır. Artuk ve Eyyubi hanedanları döneminde burada para basılmıştır. Bu sikkelerin örnekleri özellikle Mardin Müzesi'nde bulunmaktadır. Moğollar tarafından tahrip edildikten sonra Eyyubiler burayı bir süre mesken olarak da kullanmışlardır. Erişim kale kapısının karşısındaki merdivenlerden sağlanıyordu.

Merdivenleri destekleyen kayanın bir kısmı çöktüğü için madene çıkmak için merdivenleri kullanmak şu anda mümkün değil. Darphanenin güney tarafı 8 metre genişliğinde ve 10-12 metre derinliğinde olduğundan darphaneye çıkmak mümkün değildir. Araştırma sırasında çeşitli amaçlarla kullanılan evler, havuzlar, kanallar, sarnıçlar ve mağaralar tespit edilmiştir. Ayrıca küçük kalenin çevresinde yer yer sur kalıntıları da görülebilmektedir. Özellikle kaleler zaman zaman madeni para avcıları tarafından zarar görmektedir. Kalenin ve şehrin tarihi eserlerinin korunması ve yok edilmemesi gerekmektedir.



Fotoğraf 12. Hasankeyf Küçük Kaleden Görüntü

**Şehir:** Modern kalıntılar, kalenin dışındaki geniş bir alanın yerleşim alanı olarak kullanıldığını göstermektedir. Tarihi kayıtlara göre kaleyi doğudan çevreleyen büyük yarık vadisi (Şa'bulkebir), Hasankeyf'in en kalabalık bölgelerinden biridir. Bunu birçok mağarada görmek mümkündür. Küçük sarayın doğu penceresinden bakıldığında güneydoğuya doğru uzanan, her iki tarafı evlerle dolu küçük bir yankı (Şa'büssağır) vardır. Yukarıya doğru çıkıldıkça boşluk küçülüyor ve bir noktada mağara ev bitiyor. Kentin güneyindeki kayalık masifin kent tarafı, konut olarak kullanılan yüzlerce mağarayla doludur. Bu mağara dizisi Salihie Caddesi şelalesinden güneye doğru uzanır. Burada yüzlerce mağara ve onlarca terk edilmiş su değirmenin kalıntıları var. Salihie Bahçeleri'nin en doğu ucundaki kayalık bir dağın tepesinde, iki kat ve birkaç odadan oluşan, kralın kızının sarayı yer alır. Geçmişte turistik mekan olarak kullanıldığı anlaşılıyor. Salihie Bahçeleri'nin doğusunda yüzlerce mağara yapısı bulunmaktadır. Bunlara aynı zamanda sosyal amaçlı kullanılan mağaralar da dahildir. Dicle nehrinin diğer yakasında Küre Köyü'nün yanında muhtemelen iki üç katlı bir bina vardır.

Ayrıca kalenin batı ve güney tarafındaki yarıklarda çok sayıda olmasa da çok sayıda mağara ev bulunmaktadır. Kentin yerleşim alanı kesinlikle bu kaya oyma evlerle (mağaralarla) sınırlı değil. Bugünkü şehrin tamamı Orta Çağ'da yerleşim yeri olarak kullanılmıştır. Hatta modern izler, kent merkezinin doğusundan nehre kadar uzanan geniş bir alanın konut olarak kullanıldığını gösteriyor. Kalelerine su getiren Artuklular ve Eyyubiler aynı zamanda kanallar aracılığıyla şehirlerine de su getirmişlerdir. Şehre giden su yollarından biri "Ziha" vadisinden geliyordu. Bu su muhtemelen Salihie Bahçeleri'ni sulayan kaynaklardan ve günümüzde hala kullanılan kanallardan şehre getiriliyordu. Diğer bir seçenek de Akhyar köyü (Melvani) yakınlarındaki Uçhor köy yolunun batı tarafından döşenen borularla şehre su getirmektir. Kentin alanı çok büyük ancak kenti koruyan surlar hâlâ kentin

içinde kalıyor. Salihier Bahçeleri'nin batı köşesinden 150 metre yüksekliğindeki sur kalıntısı halen görülebilmektedir. Bazı yerlerde bulunan kalıntılardan aşağıya doğru uzandıkları, sonra bahçelerin altından doğuya döndükleri, şimdiki kentsel yerleşim seviyesinde tekrar nehre doğru koştukları ve Dicle'ye doğru eğimli oldukları anlaşılmaktadır. Surların mevcut kalınlığına bakılırsa şehri pek koruyamadığını söyleyebiliriz. Ayrıca surların hem dışında hem de içinde yerleşim alanlarının bulunması, Hasankeyf'in Orta Çağ'da sürekli büyüyüp geliştiğini göstermektedir. Kuşkusuz bu kadar geniş bir alana kurulu bir kent, belki de yüzbinlerce kişilik bir nüfusun ihtiyaçlarını karşılayabilecek bir toplumsal yapıya ihtiyaç duyuyordu.

Yukarıda sayılan yapıların yanı sıra çok sayıda cami, mescit, medrese, külliye, han ve çarşı bulunmaktadır. Bu dönemdeki seyyahların anlatımlarına göre Hasankeyf çarşısı 14. ve 15. yüzyıllarda ticari mallarla doluydu. Gayrimüslimlere ait bazı binaların (kilise kalıntıları) varlığı Hasankeyf'te Müslüman ve Hıristiyanların bir arada yaşadığını göstermektedir. Bunlardan biri El Risk Camii'nin yaklaşık 100 metre doğusunda evlerin arasında yer alan kilise kalıntılarıdır. Sultan Süleyman Camii'nden küçük boşluğa ulaştığımızda solda gayrimüslimlere ait kaya mezarları da bulunmaktadır. Dicle Nehri kıyısındaki El Risk Camii'nden Sultan Süleyman Camii'ne yakınına, oradan da doğuya uzanan bir yer altı tüneli olduğu söylenmektedir. Ancak bu tünelin girişi tamamen kapatıldı ve içeriye kimse girememiştir. Hasankeyf, Bağdat'a dökülen Dicle Nehri'nin kıyısında yer alması şehre büyük ticari avantajlar sağlıyordu. Ticari mallar nehrin karşı yakasından güneye taşınarak satılıyor, karşılığında satın alınan mallar ise Hasankeyf'e götürülüyordu. Hasankeyf, geniş yerleşim alanı, yüksek nüfus yoğunluğu ve savunulan kalesiyle Orta Çağ'ın en önemli şehirlerinden biriydi. 1524 yılında tamamen Osmanlı İmparatorluğu'nun eline geçince büyüklüğü nedeniyle Sancak merkezi olmuştur. O dönemde Sırat, Erzen, Beşiri ve Tur (Midyat) Hasankeyf Sancağı'na bağlıydı. 19. yüzyılın ortalarında Diyarbakır Sancağı kazasına dönüştürülmüş, Osmanlı İmparatorluğu'nun sonlarında ise Midyat kazasına bağlı bir şehir olmuştur. Bu da Hasankeyf'in Osmanlı döneminde giderek önemini kaybettiğini gösteriyor (Miyake, 2013).

Hasankeyf'in mağara evleri oldukça farklı özelliklere sahiptir. Odaların çoğu sadedir ve bir veya iki odalıdır. Bazı mağaralar özellikle yüksek yamaçlarda bulunur ve iki katlı (dubleks), hatta üç katlı (üç katlı) olabilir. Hasankeyf dışında başka tarihi yerler ve anıtlar da bulunmaktadır. Hasankeyf'e birkaç kilometre uzaklıkta Karaköy köyünün eski yaya yolu üzerinde "Ziha" vadisinde Mescid-i Ali adında 12 mihraplı bir mağara bulunmaktadır. Büyük mihrabın sağında ve solunda daha küçük mihraplar yer almakta olup, ibadethanenin ön kısmında 12 imamın isimleri önemli bir yer tutmaktadır. Diphne Köyü'nün (Uchor) Bane Mahal mevkiinde kilise kalıntıları bulunmaktadır. Köyün aşağısında, nehrin karşı yakasında, dini amaçlı yapıldığı söylenen kayaya oyulmuş bir mağara var.

### 1.8. Şehircilikte Tarihi Süreç ve Gelişim

Yaklaşık 14.000 yıl önce iklim bölgelerinde meydana gelen bir değişiklik doğal çevreyi de etkilemiştir. Buzullar erimeye başlar, buna bağlı olarak deniz seviyeleri yükselir, basınç merkezleri kayar, sıcak ve soğuk su akıntılarının yönleri değişir. Bütün bunlara önce bitkiler uyum sağlar, ardından hayvan türleri gelir. Bu değişikliğin çevre üzerindeki etkisi bazı yerlerde daha güçlü, bazı yerlerde ise daha zayıf olacaktır. Bu süreç, insanlık tarihindeki en önemli değişimlerden birine eşlik ediyor ve hatta onu tanımlıyor: Hareketsiz yaşam tarzının ortaya çıkışı. Bu bağlamda insanoğlunun doğal çevreyi ve doğal malzemeleri daha iyi tanıması, bunları özelliklerine göre işleyerek savunma, avcılık veya koruma amaçlı kullanabilmesi sayesinde rüzgâr ortamının oluşturulması tamamlanmıştır.

Yerleşme sürecinin başlarında doğal mekânları değiştirmeden yerleşen insanlar aslında doğadan aldıkları doğal parçaları şekillendirerek yapay mekânlar yaratmışlardır. Başlangıç noktası, insan-doğa ilişkisinin oluşturduğu doğal ve yapay mekânların oluşumunda, yani insan-doğa-mekân üçlüsünün bütünleşmesinde yerleşim süreçlerinin kristalleşmesidir. İnsanlar sosyal yaratıklardır. İnsanların karşılaştıkları ve kendi başlarına çözemedikleri zorlukları, sorunları ve imkânsızlıkları toplum içindeki kişilerarası ilişkiler yoluyla çözüme ve ortadan kaldırma isteği, bir arada yaşama ihtiyacını ortaya çıkarmaktadır. Bu aktivitede yeni ihtiyaçların ortaya çıkması ve kişinin bunları karşılayamaması onu sosyal ilişkiler kurmaya sevk eder. Sosyalleşme eğilimi dolayısıyla bireylerin bir araya gelmesine olanak sağladığı gibi, bireylerin ihtiyaçları doğrultusunda kullandıkları mekânların da doğal olarak düzenlenip bir araya getirilmesine olanak tanıyarak, konut alanları ile çevrelenen yerleşim alanını netleştirdik (Erkan, 2002).

MÖ 4. yüzyılda insanlar oldukça yaratıcı ve üretken hale gelmiştir. M.Ö. 10.000, göçebelikten yerleşik hayata geçiş ve M.Ö. MÖ 3000 civarına ulaşmıştır. Yazıyı icat edip kullanmaya başladıktan sonra M.Ö. Yerleşik bir yaşam tarzı, yani köylerde ve şehirlerde güvenli ve kalıcı bir şekilde yaşamak, insanlara her türlü gıda ve malzemeyi biriktirme fırsatı vermiştir. Birikmiş mallar mal alışverişine veya ticarete, ticaret ise yazının icadına yol açmıştır. Görünüşe göre insan yerleşiminin başlangıcı ve bunun sonucunda ortaya çıkan tarımsal yaşam tarzı birçok bölgede kalkınmayı mümkün kılmıştır. Başka bir ifadeyle insanların yerleşme sürecinin özünde sadece yerleşmek değil, aynı zamanda daha iyi bir yaşam, medeniyet ve daha iyi bir yaşam için çevreyi iyileştirme çabalarını da içermektedir. Yani insan yerleşim maceralarının kökenleri M.Ö. yıllarına kadar uzanmaktadır (Aykaç Eringöz, 2010). M.Ö. 10.000 yılında çiftçiliğe başladı ve yerleşik topluluklar için ilk mimari eserleri yarattı. Neolitik Avrupalılar duvarları ağaç dallarından örülmüş ve çamurla sıvanmış binalar inşa ederken, Türkiye ve Ortadoğu'daki ilk binalar ve şehirler kerpiçten inşa edilmişti. Çatalhöyük (MÖ 7500) kurulan ilk şehirlerden biridir. Güneşte kurutulmuş tuğlalardan yapılmış kutu şeklindeki evler yan yana inşa edilmiştir. Aralarında yol yoktu. İnsanlar çatıdan eve girdi. Topluluklar büyüdükçe doğal kaynaklar için birbirleriyle rekabete girdiler. Savaş nedeniyle şehrin etrafı surlarla çevrilmiştir. Böylece dünyadaki değişimlere uyum sağlamak zorunda kalan ve bir arada yaşama ihtiyacı duyan insanlar, yerleşme olgusunun temelini oluşturmuştur. Şehirler bu sosyal karakterin sonucudur. İnsan doğasının bir ürünü olan şehirler doğaldır ve doğal yaşamın bir parçasıdır. Yerleşme sürecinin tamamlanmasının ardından halk artık bireysel olarak hareket etmiyor, daha önce kurdukları köylerden kentleşme yolunda büyük bir adım atarak büyük bir grup olarak güçleniyor. Şehirler ve medeniyetler dünyanın altı uzak bölgesinde bulunmaktadır: Mezopotamya, Hindistan, Mısır ve Çin. Orta Amerika ve Peru kökenli olduğu düşünülmektedir. Şehirlerin kuruluşu her bölgede kendiliğinden meydana gelmiş, hiçbir şehir diğer şehirlerle temasa geçerek ortaya çıkmamış, ancak kuruluş süreleri uzun sürmüştür (Görmez, 1991).

Eski Türklerin şehircilik anlayışı; İslam öncesi Türkler yaz aylarında kendilerine bol otlak sağlayan serin ve nemli yaylalarda yaşıyorlardı. Hükümdarın iki merkezi vardı: yaz ve kış. Kışlık bölgelerde evlerin kilden ya da ahşaptan yapılması tercih ediliyordu. Duvarlar da kalın kütüklerden yapılmıştır. Yaşam koşulları gereği yerleşik kültürlerine benzeyen köy ve kasaba bulunmamaktadır. Yerleşik bir medeniyetin kalıntıları yalnızca Uygur vilayeti Turpan'da bulunabilir (Çandarlıoğlu, 2003). Eski Türklerden kısaca bahsettikten sonra, ortaçağ şehirleri Roma surlarını ve damalı sokaklarını miras alarak farklı bir şekilde şekillenmiştir. Eski kapıdan yayılan sokaklar, kabaca dairesel duvarları içinde yeni bölgenin ışınsal iskeletini oluşturuyordu. Şehrin düzeni örümcek ağı şeklindeydi. Öte yandan bazı yeni şehirler bölümlere ayrılırken dikdörtgen kat planları ve kare duvarlar benimsenmiştir. Bir diğer ilgi çekici gelişme ise yığma yapılara göre daha düşük kütleyle sahip olan ahşap yapılara

dayalı kentsel dokuların tasarlanmasıydı. Bizans İmparatorluğu'nun 451 yılında yaptığı yasal düzenleme, Anadolu şehirlerinin bölgesel dini yönetim merkezleri ve piskoposluk merkezleri olarak gelişmesine yol açtı. Bizans döneminin din odaklı kent yapısı, XI. Yüzyıla kadar aynı özellikler devam etmiştir. Anadolu'nun Bizans şehirlerinde kent veya köy düzeyinde kentsel yapıların ortaya çıkmasındaki bir diğer etken de Bizans İmparatorluğu'nun kentleşmeye bakış açısıydı. Bizans kültürü içerisinde şehircilik yalnızca İstanbul'da gelişmiştir. İstanbul dışındaki şehirlerin Bizans İmparatorluğu için hiçbir çekiciliği yoktu (Demir, 2003). Üstelik Bizans uygarlığının şehirlerinde, çevre estetiği ve kent estetiği bağlamında açık mekanın yeni kullanımlarının getirdiği mekansal oluşum ve kullanım dışında hiçbir yenilik yoktu. Şehir meydanlar, dikilitaşlar ve yazıtlarla doludur. Ayrıca bitkilerin budama yoluyla oluşturulması olarak tanımlanan "topiary", dönemin açık alan kavramlarından biri olan açık hava tiyatrosu ve mekanik hayvan figürlerinin yer aldığı bahçe tasarımı kentsel çevreye estetik bir katkı sağlamıştır. Daha sonra Selçuklular kentsel yapı ve estetik açıdan başka bir Anadolu medeniyeti haline gelmiştir (Erdoğan, 2006).

1071 Malazgirt Savaşından sonrasında tümüyle Türklere oluşturulan Anadolu'da, XIII. Yüzyılın sonuna kadar bir devrin sanatına verilen genel isim, Selçuklu Çağı Sanatı'dır (Demir, 2003) Türkler Anadolu'ya geldiklerinde yerleşme alanı olarak minik çaplı Bizans şehirlerini bulmuşlardır. Bu şehirlerin yapıları, fiziki mekânı, maddi kültür unsurları, Türklerin getirmiş olduğu Türk kent kültürü arasında eritilerek yeni Türk şehri doğmuştur. Anadolu Türk Şehri, eski Bizans şehirlerine monte edildiğinde kale içi yerleşim sahalarının hem dar olması, bununla birlikte ulaşım güçlüğü nedeniyle kale kapısı yanında ve kalenin derhal haricinde Türk şehrinin çekirdeği oluşmuştur. Mustafa Demir'e göre "Kale dışındaki yeni kent merkezinde şehre ana giriş kapısı yanındatesis edilen yüce cami, şehrin fiziki çevresinde, kent merkezinin dini ve kültür kurumları civarında yapılmasını sağlamış, şehirdeki merkezi fonksiyonlar, şehrin fiziki ve nüfus açısından büyümesi ile artmıştır. Selçuklular devrinde çevreden şehre Cuma namazı için gelen insanlar, haftada bir kere şehirdeki Cuma camiiinde yakarma için buluşuyorlardı Böylelikle yüce camiler, kent ve kent yakınındaki insanları yüce cami tarafındaki kent merkezlerine çekiyor, bu bölge, tutumsal ilişkilerin de merkezi haline geliyordu. Selçuklu kentlerin fiziki yapılarına bakıldığında son aşama özgün, hususi donanımlı kentlerdir. Askeri karakter taşıyan Selçuklu kentleri doğal düzende açınma gösteren, kale yapıları, yoğun yeşil dokusu ve detayda algılanan itinalı yapılanma ve bezeme öğeleri ile kimlikli, insan odaklı, erişimi kolay, alternatif kentsel kullanımlar sunan kentlerdir (Abbasoğlu, 1999). Selçuklu kentleri toplumsal donanımlar ve komşuluk ilişkilerinin mesken alanlarına yansımalarının kolayca izlendiği yaşayan metropoller olmuştur. Doğal yapı malzemeleri olan taş ve tuğla ile inşa edilmiş anıtsal yapılar ve ilk külliye örnekleri şehir silletindeki belirleyici yapılar olmuştur. Kent estetiği bağlamında mütevazı görünüşlü prizmatik yapıların geometrik ve floral süslemelere haiz dekoratif taç kapıları, şehir bütününde yaratılmış sürpriz mekânlar, meydanlar, yapı içlerine çekilmiş tabiat parçaları, organik muhit ile bütünleşmiş kentsel dokular devrin kentsel güzel duyu anlayışını yansıtmaktadır.

## SONUÇ

Hasankeyf, Türkiye'nin İslam tarihi ve medeniyetinde önemli bir yere sahiptir. "Hısnıkeyfa" olarak bilinen bu kasaba, "Kaya Kale" olarak çevrilebilmektedir. Bu kelimenin her kabilenin dilinde çeşitli kaynaklarda farklı telaffuzları vardır ve "korunmaya elverişli" anlamına gelmektedir. Kale yekpare bir taş bloktan oyulmuştur. Hasankeyf tarihin ve doğanın huzur getirdiği bir yerdir. Hasankeyf, Türkiye'nin İslam tarihi ve medeniyetinde önemli bir yere sahiptir. Kentin adı Hisn Kifa, "Kaya Kalesi" anlamına gelmektedir. M. Streck'e göre



Hisn Kifa ismi muhtemelen Süryanicedir ve “Kipani” kelimesinden kaynaklandığı iddia edilmektedir. Antik tarih ve kavimlerde böyle bir kelimenin anlamının “korunmaya uygun yer” anlamına geldiği söylenmektedir. Kale yekpare taştan yapıldığından Süryanice kaya anlamına gelen “kifa” kelimesinden türemiştir ve Romalı tarihçiler kaleye “cypas veya cefa” denildiğini söylemektedir. Hasankeyf’in ne zaman kurulduğu sorusu, bilgi ve belge eksikliği nedeniyle belirsizliğini koruyor. Yaratılışına ilişkin görüşler sadece bir olasılıktır. İlçenin jeolojik yapısı ve konut olarak kullanılan çok sayıda kayaya oyulmuş ev (mağara), Hasankeyf’in Urartu dönemine kadar uzanan bir yerleşim merkezi olduğunu göstermektedir. Hasankeyf’in, Diyarbakır ve Cizre şehirleri arasında önemli bir kara ve su yolu üzerinde yer alması, savaşların çıkması ve üzerinden geçen ticaret yollarının ortaya çıkması, Hasankeyf’i bir kültür kavşağı haline getirmiştir. İran ve Orta Asya kültürleri Doğu Akdeniz, Mezopotamya, Roma ve Bizans kültürlerini içerdiğinden Romalılar İran sınırlarını kontrol etmek için Hasankeyf’te bir kale inşa ettiler. Gregoryen 16. yüzyılda İranlılar Mezopotamya’yı fethettiğinde, Roma İmparatoru Diocleon müdahale ederek tüm Mezopotamya’yı ve Dicle Nehri’nin doğusundaki her yeri fethetmiştir. MS 363 yılında Bizanslıların kontrolüne giren Hasankeyf, bir kale ve barınak inşa ederek şehri 451 yılında Müslümanlar tarafından fethedilinceye kadar kontrol altında tutmuştur.

Hasankeyf, 17 Hicri ‘te İslam kuvvetleri tarafından fethedilmiştir. Emevi veya Abbasi döneminden sonra Hamdanoğulları (906-990) ve Mervanoğulları (990-1096) egemenliğinde kalmış, daha sonra Artukluların eline geçmiştir. Artuklular Türkmen hanedanından gelerek Hasankeyf’i en parlak günlerine getirmişlerdir. Artukochulari, Hasankeyf, Diyarbakır, Mardin ve Harput’u yönetiyordu. Seçuklu Sultan Alparslan ve Melikşa gibi değerli devlet adamlarının önde gelen komutanlarından biri olan Emir Artuk, 1071 Malazgirt Savaşı’ndan sonra bölgenin Selçuklu hâkimiyeti altına alınmasından sorumluydu. Selçuklu hanedanına büyük katkılarda bulunmuştur. Artuk’un oğlu Sökmen, 1101 yılında Hasankeyf’i fethederek burada önemli tarihi ve mimari eserler yaptırmıştır. Bu, ulusal yönetimin yeniden düzenlenmesine yol açmıştır. Göçebe yaşamdan yerleşik yaşama geçiş yaşanmıştır. Yönetim halk kitlelerine dayanıyordu ve Artuklu egemenliği altındaki bölgelerde yarı bağımsız egemenlik anlayışına sahip meclisler kuruluyordu. Haçlı Seferlerine rağmen bilim, sanat ve kültür alanlarında bir gevşeme yaşanmamış, büyük başarılar imza atılmıştır. Darphane kurularak devletin ekonomik yapısı sürdürülmüştür. Bilime ve bilim adamlarına çok değer verilmiş, Hasankeyf şehrinin kalelerine su sağlanarak büyük teknoloji dehaları yaratılmıştır. Mekanik üzerine kitaplar yazıldı, makineler, pompalar, çeşmeler, su terazileri ve müzik aletleri üretilmiştir. Hasankeyf, 1232 yılında Eyyubi padişahı El Kamil el Malik tarafından fethedilmiştir. Eyyubiler Orta Çağ’ın ve Doğu’nun Mısır, Suriye ve Yemen’i yöneten en güçlü devletlerinden biriydi. Bu, şehrin Eyyubi hükümdarlarının eline geçmesiyle 130 yıllık Altusid dönemini sona erdirdi. Selahaddin Eyyubi’den sonra Eyyubiler, Hasankeyf’teki Eyyubi yönetimi de dâhil olmak üzere bir dizi emirliğe bölündü. Eyyubiler büyük önem taşıyan eserler vermişler; bilimde, sanatta ve kültürde miras bırakmışlardır. Tarihte özellikle mimarlık alanında faaliyet gösteren Eyyubi Hanedanı Hasankeyf olarak anılmaktadır. Moğollar burayı fethetti, yağmaladı ve yok etmiştir. Bu yıkım ve yağma o kadar şiddetliydi ki Hasankeyf bir daha eski karakterine ve durumuna ulaşamamıştır. Çalışmamızda da Hasankeyf’in Şehircilik Tarihini ve Hasankeyf’in tarihi yerlerine yer verilmiştir.

## KAYNAKÇA

- Abbasođlu, H. (1999). *Planlı kent, günümüzde Anadolu'da konut ve yerleşme*. Tarih Vakfı Yayınları.
- Akurgal, E. (2008). *Anadolu kültür tarihi* (20. basım). TÜBİTAK Popüler Bilim Kitapları.
- Bayhan, İ. (1985). *Yerleşme süreci, şehir ve şehirleşme*. Şehir ve Bölge Planlama Bölümü Ders Notları. Yıldız Üniversitesi Matbaası.
- Çandarlıođlu, G. (2003). *İslamiyet öncesi Türk tarihi ve kültürü*. Türk Dünyası Araştırmaları Vakfı Yayınları.
- Demir, M. (2003). Anadolu'da Selçuklu Dönemi Şehirleşmesi. *Journal of Academic Studies*, 4(16), 145-186.
- Eken, G. (2024). *Hasankeyf*. <http://hasankeyf.itgo.com/index.html> (Erişim Tarihi: 28.01.2025).
- Erdoğan, E. (2006). Çevre ve kent estetiđi. *ZKÜ Bartın Orman Fakültesi Dergisi*.
- Eringöz, M. A. (2010). *İlk çağdan günümüze mimarlık ve şehircilik tarihi*. Arion Evi.
- Görmez, K. (1991). *Şehir ve insan*. MEB Yayınları.
- Memiş, E. (1995). *Eskiçağ Türkiye tarihi*. Konya.
- Miyake, Y. (2013). Batman Hasankeyf Höyük. *Dicle'nin İlk Köyü. Arkeoatlas*, 8, 40-47.
- Uluçam, A. (2008a). Hasankeyf mimarlık tarihi. *1. Uluslararası Batman ve Çevresi Tarihi ve Kültürü Sempozyumu*, 15-17 Nisan 2008, s. 425.
- Uluçam, A. (2008b). Hasankeyf'te şehircilik ve Selçuklu geleneđi. *Anadolu Selçuklu Şehirleri ve Uygarlığı Sempozyumu Bildiriler* (7-8 Ekim 2008), Konya, s. 119.
- Yüksek, Ö. (2024). *Hasankeyf*. <http://hasankeyf.itgo.com/index.html> (Erişim Tarihi: 28.01.2025).
- Erkan, R. (2002). *Kentleşme ve sosyal deđişme*. Bilim Adamı Yayınları.