

## **DİYARBAKIR İLİNDE YETİŞEN ENDEMİK BİTKİ TÜRLERİNİN A/R/TOGRAFI YÖNTEMİ İLE İNCELENEREK BİYOMORFİK ÜSLUPLA İFADE EDİLMESİ**

EXPRESSION OF ENDEMIC PLANT SPECIES GROWING IN DIYARBAKIR PROVINCE IN BIOMORPHIC STYLE BY EXAMINING WITH A/R/TOGRAPHY METHOD

**Melike ELALMIŞ ERCAN**

Öğretmen, MEB, melikeelalmis@gmail.com, <https://orcid.org/0000-0001-9809-7004>

**Dr. Öğr. Üyesi Münire Meral YAĞCI TURAN**

Dicle Üniversitesi, Eğitim Bilimleri Enstitüsü, Resim-İş Eğitimi Anabilim Dalı, Diyarbakır  
muniremeral@gmail.com, <https://orcid.org/0000-0002-3453-6220>

### **ÖZET**

Bu araştırma, uygulama çalışmalarından elde edilen sonuçlar ışığında doğa, tarih ve kültürel değerlere karşı farkındalık oluşturmak, sanatsal bakış açısı kazanmak ve tüm bu değerleri gelecek nesillere aktarmak, Diyarbakır'ın biyolojik mirasını endemik bitki türleri üzerinden ele alarak tanıtımını yapmak ve gelecek nesillere aktarımını sağlamak amaçlanmıştır. Bu gerekçe ile Diyarbakır ilinde yetişen beş endemik bitkinin öz ve biçim özelliklerinden yola çıkılarak biyomorfik üslupla görsel uygulamaları yapılmıştır. Latince ismine göre alfabetik olarak sıralanan bitkilerin parantez içerisinde Türkçe isimleri yer almaktadır. Bu bitkiler: Ajuga Xylorrhiza (Kabamayası), Isatis Demiriziana (Bey Çiviti), Lathyrus Trachycopus (Gelin Burçağı), Onobrychis Silvanensis (Silvan Korungası), Rosularia Blepharophylla (Dicle Koruğu)'dır. Diyarbakır'ın tarihi ve kültürel yapılarından beş örnek seçilerek uygulama çalışmalarındaki görsel kompozisyona eklenmiştir. Bu mimari yapılar sırasıyla: Diyarbakır Surları, Malabadi Köprüsü, Meryem Ana Kilisesi, On Gözlü Köprü ve Ulu Cami'dir. Bu çalışmada biyoloji biliminin plastik sanatlarla ilişkisi kurulmaya çalışılarak disiplinlerarası bir yaklaşım sergilenmiştir. Bu bağlamda estetik, form, biçim gibi ortak özelliklere sahip olan doğa ve sanat bir araya getirilerek araştırmanın temel çıkış noktası olmuştur. Bu çalışmada a/r/tografi yöntemi olarak uygulanmıştır. Yaşayan sorgulamaların yapıldığı, öznel değerlendirmeler sonucu irdelenen durumlar ve durumların ortaya çıkardığı sonuçları araştırmacı kişisel uygulama çalışmaları ile ortaya koymuştur.

**Anahtar Kelimeler:** A/r/tografi 1. Biyomorf, 2. Disiplinlerarası Yaklaşım 3. Endemizm 4. Sanat 5.

### **ABSTRACT**

This research aims to gain an artistic perspective in the light of the results obtained from the application studies, to create awareness towards nature, history, cultural values and to gain sensitivity in transferring all these common values to the future generations, to introduce the biological heritage of Diyarbakır province through endemic plant species in an artistic framework and to ensure their transfer to the future generations. For this reason, visual applications were made with biomorphic style based on the essence and form characteristics of five endemic plants growing in Diyarbakır province. The Turkish names of the plants, which are listed alphabetically according to their Latin names, are given in parentheses. These plants are: Ajuga Xylorrhiza, Isatis Demiriziana, Lathyrus Trachycopus, Onobrychis

Silvanensis, Rosularia Blepharophylla. In the application studies, five examples were selected from the historical and cultural structures of Diyarbakır and added to the visual composition. These architectural structures are, respectively: Diyarbakır City Walls, Malabadi Bridge, Church of the Virgin Mary, Ten-Eyed Bridge and Ulu Mosque. In this study, an interdisciplinary approach was used to establish the relationship between biology and plastic arts, and in this context, nature and art, which have common features such as aesthetics, form and shape, were brought together and became the main starting point of the research. In this research, where the A/r/tography method was applied, the results of the situations examined as a result of subjective evaluations were expressed with the application studies carried out by the researcher.

**Keywords:** Art 1. A/r/tography 2. Biomorph 3. Endemism 4. Interdisciplinary Approach 5.

## GİRİŞ

İnsanoğlu, varlığı itibarıyla doğanın bir parçası olmuştur. Bu sebeple insan ve tüm canlılar doğayla özdeşdir. Sanat ise tarih boyunca süregelen bu uzun zaman yolculuğunda, birçok farklı biçimde varlığını sürdürerek günümüze kadar gelmiş ve çağlar boyunca insanların kendini ifade etmesini sağlayan en güçlü araçlardan biri olmuştur. Birçok yöntem ve teknik içerisinde doğa sanatçıya her zaman ilham vermiştir. Timuçin (2013)' e göre "Her sanat güzeli kendine göre, kendi olanaklarına, kendi yöntemlerine, kendi teknik olasılıklarına göre belirler ya da biçimler. Her sanat, güzeli oluştururken başka başka gereçler kullanır; kimi tahtayı yontar, kimi boyaları karıştırır, kimi sözcüklerle oynar. Tahtanın kıvrımlarında, boyaların arasında, sözcüklerin kümelenişinde parıldayan şey güzelin kendisidir" (Timuçin, 2013, s. 5) ifadelerine yer verirken aynı zamanda sanatın olası değişkenliklerine de değinmektedir. Tabiatın sunduğu tüm materyal ve edimler sanatçının yaratım gücünü tetiklerken sanatçıya da sonsuz bir deneyim ve keşif imkânı da sunmaktadır (Karagöl ve Elalmış Ercan, 2023).

Ülkemiz biyolojik çeşitlilik bakımından önemli bir konuma sahiptir. Zengin biyolojik türlere sahip olan bu topraklar, pek çok bitki türüne ev sahipliği yapmaktadır. Biyolojik çeşitliliğinin çok yüksek olduğu Güneydoğu Anadolu Bölgesi ise doğal yaşam alanlarıyla benzersiz ve farklı türleri barındırmaktadır. Diyarbakır'ın ev sahipliği yaptığı bitki türlerinden 148'inin bölgede varlığı kayıt altına alınmış ve bu bitkilerin içinden beş tanesi seçilmiştir. Araştırmaya konu olan bu bitkiler: Ajuga Xylorrhiza (Kabamayası), Isatis Demiriziana (Bey Çiviti), Lathyrus Trachycopus (Gelin Burçağı), Onobrychis Silvanensis (Silvan Korungası), Rosularia Blepharophylla (Dicle Kuruğu)'dır. Diyarbakır'ın Kuzeybatı kesimlerinde olan ve yalnızca Çermik ilçesi dağlık alanlarda yetişen Ajuga Xylorrhiza (Kabamayası), küresel ölçekte (Kritik CR) tehdit altındadır (Bakış vd., 2011). Diyarbakır'ın Kuzey ve Kuzeybatısında yetişen Isatis Demiriziana (Bey Çiviti), küresel ölçekte (Tehlikede EN) tehdit altındadır. Yeryüzünde sadece Karacadağ bozkırlarında yetişen Lathyrus Trachycopus (Gelin Burçağı), küresel ölçekte nesli tehdit altında (Kritik CR) olan bir türdür. Diyarbakır ile Silvan arasında dar bir alanda yetişen Onobrychis Silvanensis (Silvan Korungası), küresel ölçekte (Kritik CR) tehdit altındadır. Ergani ile Çüngüş ilçeleri arasında kayalıklarda yetişen Rosularia Blepharophylla (Dicle Kuruğu), küresel ölçekte (Tehlikede EN) tehdit altında bulunmaktadır (A. Selçuk Ertekin, kişisel görüşme, Ekim 2023). Bu çalışmada ismi geçen beş endemik bitki biyomorfik üslup ile görselleştirilmiştir. Bu görselleştirmelerde biyomorfizmin canlı organizma soyutlama yöntemi kullanılmıştır.

## 1. DİYARBAKIR İLİ COĞRAFİ YAPISI İKLİMİ VE TARİHİ

Güneydoğu Anadolu bölgesinde bulunan Diyarbakır, denizden 650 m, Dicle Nehri'nden 100 m yükseklikte yer almaktadır. Coğrafi konumu ile oldukça verimli topraklara sahiptir (URL-1, 2023). Yüzey şekilleri bakımından düzenli özellik gösteren Diyarbakır'ın yüzölçümü 15.355 km<sup>2</sup>'dir.

Yörede sert bir kara iklimi ile subtropik yayla iklimi görülür. Yağışların azdır ve iklimin sertliği sebebiyle de yazlar kurak geçmektedir. Güneydoğu Toroslar'ın kuzeyden gelen soğuk havayı kesmesi ile kışlar Doğu Anadolu kadar sert geçmemektedir. Dağlık alanlarda bulunan ormanlar dışında bölgenin doğal bitki örtüsü steptir.

M.Ö 13. yy'da Asur belgelerinde yörenin bilinen en eski ismi "Amidi" olarak görülmektedir. Yunan ve Latin kaynaklarında da 'Amido' ve 'Amida' olarak aynı isim yer almaktadır. Amid ismini Arapların bölgeye gelmesinden sonra almıştır. Türkler ise bir dönem Kara Amid ismini kullanmışlardır. Yine bir dönem bölgede egemen olan bir Arap aşiretinden dolayı ismi Bekir diyarı anlamına gelen 'Diyar-ı Bekr' denmiştir. Yörede bakır madeninin çok olması, bakırın 'Bekr' ismini çağrıştırmaya gibi sebeplerle bu ad Cumhuriyetten sonra 'Diyarbakır' olmuş ve 1937'den itibaren resmi olarak kullanılmaya başlanmıştır (Eczacıbaşı Sanat Ansiklopedisi, 1997, s. 461).

## 2. ENDEMİZM

Endemik, ekolojik şartlar nedeniyle belirli bir bölgede yetişebilen, kısıtlı yayılışa sahip bitki ve hayvan grupları için kullanılmaktadır. Latince yerli anlamına gelen 'endemos' kelimesinden türemiştir. Sınırları belli, dar bir alanda yayılış gösteren bitkilere 'endemik', bu duruma ise 'endemizm' denilmektedir. Endemik bitkilerin yayılışlarındaki sınırlar konusunda kesinlik bulunmamaktadır. Yayılış alanları birkaç metreden, bir kıtaya kadar genişleyebilmektedir. Fakat mevcut duruma göre sadece dar alanda yayılış gösteren bitkiler endemik olarak kabul edilmektedir (Kaya & Aksakal, 2005, s. 86). Bir türünün yayılım alanının mutlaka belirli bir bölgeyle sınırlı olmalıdır aksi durumda endemizm olarak nitelendirilememektedir. Canlı toplulukları yaşam alanlarında doğal engellerle karşılaştığında yayılışları kesintiye uğrayarak parçalanmaktadır. Bu parçalanma neticesinde türlerin gen yapıları değişmekte ve farklılaşma meydana gelmekte böylece yeni türler ortaya çıkmaktadır. Bir alanın izolasyon derecesi, jeolojik olarak eskiliği, süresi ve topografik özellikleri, saha içerisindeki endemizm oranını etkilemektedir. Böylece jeolojik olarak eski olan bir bölgede eskiye dair fauna ya da flora izlerinin olma ihtimali de bir o kadar yüksektir (Erinç, 1978, ss. 108, 109).

Ilıman iklim kuşağında yer alan Türkiye'deki bitki türlerinin sayısı, Avrupa'daki bitki türlerinin tamamının sayısına yakındır. Son araştırmalar Türkiye'de 12.000 çeşit bitkinin var olduğunu göstermektedir (Erik & Tarıkahya, 2004, ss. 148, 149). Endemik türlerin sayısı 3000'i geçen Türkiye'de endemizm oranı %34,4'tür (Özhatay vd., 2005, ss. 18, 19).

### 2.1.DİYARBAKIR İLİNDE YETİŞEN ENDEMİK BİTKİ TÜRLERİ

#### 2.1.1.Ajuga Xylorrhiza (Kabamayası)

Diyarbakır'ın Kuzey ve Kuzeybatı kesimlerinde lokal bir bölgede dağlık alanlarda yetişen mayasıl bir türdür. Yaprakları şamdansı dizilmiştir. Yalpazemsi, koyu yeşil yaprakları ve beyaz renkli çiçekleriyle gösterişli bir endemiktir. Kabamayası dünya üzerinde yalnızca Çermik ilçesi yakınlarında 740 ile 975 metre yüksekliklerdeki kayalık habitatlarda yetişmekte

ve Nisan ile Mayıs ayları arasında çiçeğe geçmektedir. Bitkinin nesli küresel ölçekte (Kritik CR) tehdit altındadır (A. Selçuk Ertekin, kişisel görüşme, Ekim 2023).



Fotoğraf 1. Ajuga Xylorrhiza (Kabamayası)

### 2.1.2. Isatis Demiriziana (Bey Çiviti)

Diyarbakır'ın kuzey ve kuzeybatısında dağlık alanlarında yetişen endemik bir çivit otudur. Boyu bir metreye kadar uzayabilen, tüylü, iri, yumurtamsı meyveleriyle karakteristik bir türdür. 750 ile 1200 m yüksekliklerde kayalık habitatları tercih eden Bey Çiviti, Mart, Nisan, Mayıs aylarında çiçeğe, Mayıs ile Haziran aylarında ise meyveye geçmektedir. Dünya üzerinde yalnızca bu bölgede yetişen bitkinin nesli, küresel ölçekte (Tehlikede EN) tehdit altındadır (A. Selçuk Ertekin, kişisel görüşme, Ekim 2023).



Fotoğraf 2. Isatis Demiriziana (Bey Çiviti)

### 2.1.3. *Lathyrus Trachycopus* (Gelin Burçağı)

Dünya üzerinde yalnızca Diyarbakır ile Şanlıurfa arasında Karacadağ bozkırlarında yetişen endemik bir bakla türüdür. Halk arasında ‘Gelin Baklası’ olarak isimlendirilen bitkinin genellikle üç ile beş çiçekli salkımları bulunmaktadır. Erguvan renkli çiçekleriyle gösterişli bir türdür. Taşlık bozkırlarda 800 ile 1200 m yüksekliklerde yetişmekte ve Mayıs ayında çiçeğe geçmektedir. Küresel ölçekte nesli tehdit altında (Kritik CR) olan bir türdür (A. Selçuk Ertekin, kişisel görüşme, Ekim 2023).



Fotoğraf 3. *Lathyrus Trachycopus* (Gelin Burçağı)

### 2.1.4. *Onobrychis Silvanensis* (Silvan Korungası)

Endemik bir korunga türü olan bitki, Diyarbakır ile Silvan arasında lokal bir alanda yetişmektedir. Uzun ve çok çiçekli salkımları, büyük ve beyaz çiçekleri, gümüş renkli yuvarlak baklalarıyla eşsiz bir türdür. Yeryüzünde sadece küçük bir alanda, 750 ile 800 m yüksekliklerdeki bozkırlarda yetişmekte, Nisan ile Mayıs aylarında çiçeklenmektedir. Bitkinin nesli (Kritik CR) tehdit altındadır (A. Selçuk Ertekin, kişisel görüşme, Ekim 2023).



Fotoğraf 4. *Onobrychis Silvanensis* (Silvan Korungası)

### 2.1.5. Rosularia Blepharophylla (Dicle Koruğu)

Diyarbakır'ın Ergani ile Çüngüş ilçeleri arasında kayalık alanlarda yetişen bitki, kendine özgü rozet yaprakları ve salkımsı beyaz çiçekleriyle gösterişli bir sukulent türüdür. Dik kayalık habitatları tercih eden Dicle Koruğu kaya çatlaklarında 670-1500 metre yüksekliklerde yetişmektedir. Nisan ile Haziran ayları arasında çiçeklenen bitkinin nesli, küresel ölçekte (Tehlikede EN) tehdit altındadır (A. Selçuk Ertekin, kişisel görüşme, Ekim 2023).



Fotoğraf 5. Rosularia Blepharophylla (Dicle Koruğu)

## 3. BİYOMORFİZM

'Biyο' yaşam ya da canlı organizmalara ait özelliklerin tümüdür. 'Morfolοji' ise organizmaların ya da organizma parçalarının yapı ve formlarının özellikleridir. Türkçe 'de 'Biyomorfolοji' biçimbilim olarak adlandırılmıştır. Biyomorfolοji bir bilim dalı olarak organizmaların yapılarını, formlarını ve bunların biçimsel özelliklerini araştırmaktadır. 18. yy sonu, 19. yy başlarında ortaya çıkan biyomorf yine aynı dönemde bilim dalı olarak kabul edilmiştir (Eser, 2021, s. 11).

Biyomorfizim soyut sanatta, şekil olarak bitki ve hayvan figürlerini andıran, eğrisel dış hatlarla oluşturulmuş biçimsel bir üsluptur (Eczacıbaşı Sanat Ansiklopedisi, 1997, s. 673). Biyomorfik üslupta zaman zaman organizmalar veya bu organizmaların doğal formları yuvarlatılmış, eğilmiş ya da dalgalı halde görünmektedir. Tanım olarak ilk kez 1935'te plastik sanatlar alanında sanat eleştirmenliği yapan Geoffrey Grigson tarafından ortaya atılmıştır. Grigson, bellek (geometrik) ve duygunun (organik), maddenin biçimselliğini, stildeki ayrımını ve sentezlemeyi ifade etmek için kullanmıştır (Botar & Wünsche 2011, s. 6). Farklı kaynaklarda doğadaki nesnelere direkt olarak kullanarak yapılan bir sanatsal çalışma olarak karşımıza çıkmakta ve sanat olarak ifade edilmektedir (Sözen & Tanyeli, 2014, s. 56). Biyomorfik sanat doğadaki yaşama ve doğanın gücüne odaklanmaktadır. Biyomorfizim akımlardan Sürrealizm ve Art Nouveau ile bağlantılıdır (URL-2, 2023).

## 4. A/R/TOGRAFI

A/r/tografı, birbirinden '/' ile ayrılmış olan "a" artist (sanatçı), "r" researcher (araştırmacı), "t" teacher (öğretmen) kelimelerinin ilk harflerinin birer kısaltması olarak karşımıza çıkmaktadır. Böylelikle "art" terimi ile a/r/t kısaltmasının birbiri ile karıştırılmasının da önüne geçilmiştir. A/r/t kısaltmasına Yunanca'da yazmak anlamına gelen

'grafi' (graphia) kavramı da eklenmiş ve "a/r/tografi" halini almıştır (Güneş, Aksoy, & Özsoy, 2022, ss. 293, 294).

A/r/tografi yaşayan bir uygulama, eylem ve kültürel olarak kişisel tecrübelerin kaleme alınması sebebiyle otoetnografi, kişisel deneyim ve bunların anlamlandırmaları ile de yeni kavrayışların meydana gelmesi sebebiyle fenomenoloji'ye yaklaşmakta ve onlardan beslenmektedir. Bu gerekçe ile a/r/tografi'ye melez bir yaklaşım ifadesi denebilmektedir (Güneş, 2018, s. 37).

Sanatçı rolündeki a/r/tograf, bir imge, kelime ya da performansın barındırdığı etkiden yola çıkarak farklı anlamlar oluştururken aynı zamanda bunları tek başına ele alarak da ilişki sağlayabilmektedir. Araştırmacı, aldığı tema, konu ya da fikirleri bireysel ve bütünsel anlamlar ortaya koymak üzere sanatsal olarak ele almaktadır (Irwin, Barney, & Golparian, 2019, ss. 193-194). A/r/tografi sanatçı kimliğinin dâhil edilmesi uygulama aracılığıyla gerçekleşmektedir. Ürünün meydana getirildiği tüm süreçte uygulama çalışması, sorgulama sürecindeki anlamı ifade ederken aynı zamanda ürünün bütüncül olarak da ifade şeklinde de etkin rol oynamaktadır. Tüm bu bakış açılarını araştırması ürünle ortaya çıkarılarak sürece dahil eden sanatçı, aynı zamanda bu yöntem bazı alanlarda netleştiren, farkındalıklar oluşturan bir role de sahip olmaktadır (Mavioğlu, 2019, s. 53).

A/r/tograf araştırmacısı elde ettiği araştırma verilerini sanatçı, araştırmacı, öğretmen-öğrenen kimliklerinden yararlanarak ilişkişel düşünme yaklaşımıyla sorgular. Bu yaklaşıma göre sorgulamada kullanılan sorularla incelenen öge, vurgulanmak istenen probleme göre etkileşim sergilerken yeni anlamlara, anlamlandırmalara ulaşmaktadır. Araştırmacı tarafından kasti şekilde gerçekleştirilen bu yeni bakış açıları ile farklı bağıntıları ortaya çıkartmak amaçlanmaktadır (Mavioğlu, 2019, s. 53).

Araştırmada öğretmen kimliği ile birlikte öğrenen kimliğinin de önemi bulunmaktadır. Bu bağlamda bulgulardan yola çıkılarak elde edilen uygulama çalışmalarının oluşturulduğu sürecin ortaya çıkardığı etkilerine dair farkındalık kazanma, buna bağlı olarak sorgulama geliştirme ve bu sorgulamalara yönelik yeni bakış açısı geliştirme amaçlanmaktadır. A/r/tografik araştırma yönteminde, kasıtlı olarak başlatılan bir öğrenme yolundan bağımsız olarak farklı bir yönlendirme durumu mevcuttur. Bu bağlamda sanat temelli eğitim araştırmalarını özgün kılan ve bağımsız sorgulama yapma imkânı sunan bir uygulama alanını ortaya çıkartmaktadır. A/r/tografi araştırmacısı tarafından özgürce sorulan sorular ile üzeri örtük birçok konu gün yüzüne çıkarak inceleme imkânı sunmaktadır. Böylece artograf, araştırma ile kendi aralarındaki bağı farklı ve özgün bir yöntemle araştırmaya dahil edebilmektedir (Irwin vd., 2006).

#### 4.1.A/R/TOGRAFI YÖNTEMİYLE İLİŞKİLİ TERİMLER

**Yaşayan Sorgulama:** Bir yaşam yazma ve oluşturma deneyimidir. Kısaca yaşayan bir sanat, araştırma ve eğitim uygulaması demektir (Irwin, 2004, s. 34). Bu sebeple yaşayan sorgulama (living inquiry), sadece görsel ve metinsel betimlemeyle sınırlı olmayıp aynı zamanda yaşam deneyimleri ile oluşturulmuş görsel ve yazınsal somut anlamları da ifade etmektedir (Springgay vd., 2005).

**Otobiyografik Sorgulama:** Araştırmacı, kendinden yola çıktığı otobiyografik veriler ışığında kendi yaşamı üzerinden elde ettiği deneyimleriyle araştırmalarını gerçekleştirmektedir. Bu aşamada kendini hatasız ve yapay bir mükemmeliyetçiliğin dışında tutarak deneyimlerini ortaya çıkarmaktadır (Erişti, 2019, s. 156). Bireyin kendi yaşam hikâyesindeki varlığını ve bugün yaşamakta olduğu kimliğini oluşturan kriterler, mekân, durum ve kişileri ifade etmektedir. A/r/tografin bunları yazarken kronolojik bir sıra takip

etmesine gerek yoktur. Araştırmacı bu süreçte geçmişten bugüne, edim ve tecrübeleriyle meydana getirdiği bağlarını aktarmaktadır (Boucher & Holian, 2001'den aktaran, Erişti, 2019, s. 156).

**Mecaz ve Mecaz-ı Mürsel:** Örüntü halindeki ilişkileri yeni anlamlar oluşturmak üzere açığa çıkarmaya yardım eden, sınırların ötesinde olmakla birlikte görünüş ve uygulamada farklı olan, yeni kavrayış ve yolları şekillendirmek üzere fırsat yaratan bir kavramdır. Mecaz ve mecaz-ı mürsel olaylar aracılığıyla mantığa erişim sağlamaktadır yani bir bakıma olayları mantıklı hale getirmektedir (Springgay vd., 2005, s. 902).

**Açıklıklar:** Açık alan ya da açık kapı bırakma olarak da adlandırılan bu kavram a/r/tografi araştırmacısının sahip olduğu rolleri, okuyucu-izleyici arasındaki karşılaşma, bu karşılaşmalara bağlı olarak ilişkiler ve iletişim için sürekli devam edecek bir boşluk yaratmaya davet etmektedir (Springgay vd., 2005, s. 902).

**Yankılanmalar:** Yankılanmalar, dinamik bir süreci vurgulayan, diğer bir ifadeyle yüzeydeki öteki anlamları değiştirerek yeni anlamlar ortaya çıkarmada ısrarcı olmaktadır (Springgay vd., 2005, ss. 906, 907).

**Aşırılık:** Diğer adıyla 'ileri gitme' olan aşırılık kavramı, sıradan olan deneyimleri yeniden bir araya getirerek onları tekrar görüntülemek, karmaşık ve daha derin anlamlar için fırsat yaratmaktır (Springgay vd., 2005, s. 908).

## 5. DİYARBAKIR İLİNDE YETİŞEN ENDEMİK BİTKİ TÜRLERİNİN A/R/TOGRAFI YÖNTEMİ İLE İNCELENEREK BİYOMORFİK ÜSLUPLA İFADE EDİLMESİ

Bu bölümde araştırmacının perspektifinden bakılabilmesi adına kişisel dil ve anlatım yöntemi kullanılmıştır (Ercan, M. E., 2024).

215

### 5.1. Biyomorfik Üslupla Ajuga Xylorrhiza (Kabamayası)

Mecaz ve Yaşayan Sorgulama: “Övgüyü hep çiçeklere yaparız. Kökler, toprağın karanlığında olup, aydınlığa açan çiçeğine bir sebepti oysaki...”

Bu bölümde sanat nesnesi olarak ele alınan Ajuga Xylorrhiza, odunsu ve gelişmiş kökleri ile kayalara tutunan bitkinin kök mecazından yola çıkılmıştır. Kök mecazından yola çıkılarak oluşturulan bu çalışmada bitkisel form oluşturulurken kök soyutlamaları da kompozisyonun çeşitli alanlarına yayılmıştır. Çizgisel kök soyutlamaları bitkinin kendisiyle, zeminle ve arka planda yer alan mimari dokuyla temas halindedir. Mimari yapı ve bitkisel form kapalı kompozisyon olarak kurgulanırken kök soyutlamalarında açık kompozisyona müsaade edilmiş ve uzamsal imgelemde de uzayıp giden bir devam hissi oluşturulması amaçlanmıştır.

Koyu alanlarda siyah etki artırılırken açık alanlarda kalemin etkisi minimum düzeyde azaltılmıştır. Uygulama alanında gri etkinin sağlanması gerektiği düşünülen yerlerde çizgisel etki yarı yarıya düşürülmüş aynı zamanda kaleme uygulanan basınç kontrollü olarak azaltılmıştır. Ajuga Xylorrhiza'nın On Gözlü Köprü ile tasvir edilmesi kurguya dayanmaktadır. Köprünün biyomorfik olarak ifade edilmesinde bu üslubun doğasında yer alan düzensiz eğri çizgiler kullanılmıştır. Aynı zamanda köprü tasvirinde kurallı bir perspektif anlayışı uygulanmamış yapısal form eğilerek deforme edilmiştir. Nesli tükenme tehlikesi altında olan Ajuga Xylorrhiza endemik bitkisinde biyomorfik üslup hakim olmasına rağmen deformasyon minimum seviyeye düşürülmüş ve görsel şema korunmaya çalışılmıştır. Kök



mecazında yola çıkılan bu uygulama çalışmasında kökler zeminden başlayarak yukarı doğru bir yayılım gösterilerek a/r/tografin 'aşırılık' kavramına atıfta bulunulmuştur. Görsel sanat nesnesinin Ajuga Xylorrhiza olduğu bu çalışmada kökler kompozisyonun tamamıyla kurgusal bir ilişki içinde olup öznenin yanında yoğun bir şekilde kullanılarak kompozisyonda yerini almaktadır. Ajuga Xylorrhiza ve On Gözlü Köprü, kağıt üzerine mürekkepli kalem kullanılarak yapılmıştır. Uygulama yüzeyinin ebatı 25x35 cm olarak belirlenmiştir.



Resim 1. Melike Elalmış Ercan, Ajuga Xylorrhiza (Kabamayası), On Gözlü Köprü ile 2024

## 5.2. Biyomorfik Üslupla Isatis Demiriziana (Bey Çiviti)

Mecaz ve Yaşayan Sorgulama: “Bir aşinalık meselesi: Yabancıyı tanıdık, tanıdığı yabancı sanmak...”

“İki kardeşiz; bir abim var, evin en küçüğü benim. Küçük kardeşlerin kaderidir malum, ufak tefek işlerle ekmeği ve gazeteyi almak hep bana kalırdı. Süpermarket olmadan önce evimizin önünde sitelerin arasında kalmış bir patates tarlası vardı. O tarlanın kenarlarında endemik olmayan türdeki Isatis bitkisi sarı çiçekleriyle gittiğim yol boyunca uzanırdı. O yoldan söylene söylene mahalle bakkalına gazete almaya gittiğim anları hatırlıyorum. Gazetenin verdiği kuponları toplayarak eve bir eşya almanın merakı ya da hırsı mıydı bilmiyorum ama bu durum sanki doksanlı yıllarda gazete satışlarını epey bir artırmıştı. Bizim eve de bu sebeple birden fazla gazete alınıyordu. Tek neden bu değildi tabi, annem iyi bir okurdu. Yine öyledir; hala birkaç farklı günlük gazete düzenli olarak eve alınır. O yıllarda bazen salonda halıya uzanıp gazetelerin sayfalarını şöyle bir karıştırır, ilgimi çeken bir haber ya da köşe yazısı gördüğümde okurdum. Şu an düşünüyorum da bir şiir hariç hiçbir şey kalmamış aklımda o sayfaların arasından... Fakat hafızamda yer eden o şiiri şu an bile ezbere hatırlıyorum: Yere oturmuş, dağınık sarı saçlarıyla sol omzunun üstünden objektife

*bakan bir kız çocuğunun fotoğrafını anımsıyorum. Fotoğrafın yanında ona yazılan şiirde şöyle diyordu:*

*'fırsatın yok şımarmaya  
içinde yuvarlandığın çamura  
toz toprak saçlarına  
yarım kalmış sevdalarına  
hiç şarkı yapılmayacak senin  
sen büyümeye bak!'*

*O fotoğrafı çeken ve şiiri yazan gazeteci ve televizyon yapımcısıydı diye aklımda kalmış. Daha sonraları şiiri internet üzerinden yeniden arattığımda karşıma çıkmadı ne yazık ki. Toz toprak saçlarına, yarım kalmış sevdalarına hiç şarkı yapılmayacak olan o çocuk kimdi ve şimdi neredeydi? Kimsenin görmediğini gören, onu objektifine taşıyan haberci 'sıradan' bir anı ve görüntüyü gazete sayfasına taşımaya değer bulmuştu. O zaman sanat nesnesi kesinlikle onu gören ve algılayan kişiyle anlam kazanmaktaydı. O gazeteciymiş diye tahmin ettiğim kişi birkaç yıl önce vefat etmişti. O gazete sayfasını, o çocuğu ve şiiri benden başka hatırlayan olmadığını düşündüğümde, parçalar halinde zihnimde yaşasa bile bende ölümsüzleşmişti artık."*

"Yol kenarlarında, tarlalarda, duvar diplerinde, neredeyse baktığım her yerde gördüğümü sandığım o bitki, öğrendim ki Isatis Demiriziana (Bey Çiviti) değilmiş. Belki de Diyarbakır yöresinin kırsalında gezerken daha önce gördüğüm ve tanıdık sandığım o 'sarı çiçek' de aslında o sarı çiçek değil, endemik olan 'Bey Çiviti'ydi belki de. İnsanın aşına olduğu şeylere zamanla gereken dikkati ve hassasiyeti yeterince gösteremediğini fark ediyorum. İnsanoğlu gerçekten de tanıdığını düşündüğü bir şey için ilgi ve merak duygusunu zamanla azaltıyordu belki de."

Aşinalık mecazından yola çıkan bu uygulama çalışmasında benzerlik ve ardışıklık bağıntılarıyla hareket edilmiştir. Birimlerde uygulanan benzerlikler art arda, yan yana ya da üst üste gelecek şekilde kurgulanarak yapısal kurgunun güçlenmesi sağlanmıştır. Koyu alanlar birimlerin sıkıştırılmasıyla elde edilmiş, açık yüzeylerde müdahale en aza indirilmiş ya da kaleme uygulanan basınç düzeyi düşürülmüştür. Grileşmiş alanlarda kalem etkisi tonun miktarına göre kontrollü olarak artırılmış ya da azaltılmıştır. Benzer birimler birlikte kullanılarak farklı formlar elde edilmiştir. Böylece a/r/tografinin 'yankılanmalar' kavramına ve bu başlık altındaki mecaz ve yaşayan sorgulamalara atıfta bulunulmuştur.

Kompozisyonun ana öznesi olan Isatis Demiriziana, uygulama yüzeyinin merkezine konumlandırılmıştır. Birimler ana merkezden etrafa doğru yayılım gösterir. Arka plana Diyarbakır surlarından bir bölüm eklenmiştir. Diyarbakır surları araştırmacı tarafından birçok kez ziyaret edilerek taslaklar oluşturulmuş ve alan farklı açılardan fotoğraflanmıştır. Araştırmacının gözlemleri neticesinde surlarda bulunan bazı taşların orijinalliğinin korunduğu, bu taşların yöreye özgü bazalt taşı olduğu, bazı alanların da restorasyon çalışmaları ile yenilendiği görülmüştür. Bu durumun uygulama çalışmasına herhangi bir aktarımı olmamıştır.

Surlar yüzeye hafif diyagonal şekilde yerleştirilmiştir. Isatis Demiriziana ile surların bağlantısı kayalık habitatları yaşama alanı seçen bitkiden esinlenerek taş ve kaya parçalarının stilize edilmesiyle sağlanmıştır. Surların önünde tasvir edilen Isatis Demiriziana'nın kompozisyona yerleştirilmesi, yapı ve bitkinin ilişkisi kurguya dayanmaktadır.

Biyomorfik üslup gereği eğri çizgiler kullanılmış, hacimsel etkinin sağlanması amacıyla çizgi yoğunluğu ve renkliliği (çeşitliliği) artırılmıştır. Surların mimarı yapısı kısmi deforme edilerek hayali bir zemine yerleştirilmiştir. Nesli tükenme tehlikesi altında bulunan Isatis Demiriziana'nın biçimsel formu oluşturulurken deformasyon minimum düzeyde kalmıştır.

Isatis Demiriziana'yı uygulama üzerinde çalışılırken endemik olamayan türü ile benzerliği sebebiyle endemiğin ayırım noktalarına ekstra vurgu yapılması gereğini ortaya çıkartmıştır. Çiçekli kısımlardaki birimlerin küçüklüğü kısmi problem yaratsa da bu ayırım yaprak formu ile ön plana çıkarılmıştır. Uygulamada Diyarbakır Surları'nın orijinal görselinden yararlanılmış ve taş yüzeyleri deforme edilerek müstakil bir görüntü verilmiştir.

A/r/tografinin 'yankılanmalar' kavramına gönderme yapan bu çalışma kağıt üzerine mürekkepli kalem ile 25x35 cm olarak belirlenen yüzeye uygulanmıştır.



Resim 2. Melike Elalmış Ercan, Isatis Demiriziana (Bey Çiviti), Diyarbakır Surları ile 2024

### 5.3. Biyomorfik Üslupla Lathyrus Trachycoupus (Gelin Burçağı)

Mecaz ve Yaşayan Sorgulama: “Birbirinden uzak şeyleri birbirine bağlayarak zamanda yol alıyorum.”

“Çiçek toplamayı çok seven bir çocuktum fakat onları rastgele toplamaz tonlarına ve boylarına göre aranjmanlarını yapardım. Aslında ben hala kırlarda koşup oynayan içimdeki o çocuğu canlı tutuyorum, fakat tek farkla: Daha az çiçek topluyorum. Annemin elinden tutup yolda yürüdüğüm bir anda çatlamış beton duvar dibinden yeşermiş bir aslanagözü çiçeği görmüştüm. Kopartmak istediğimde annem: “Çiçekler dalında güzel, sen onu koparırsan ölür” demişti. O günden sonra vicdanımın el vermediği ya da kopartmak için gerekçemin

*olmadığı hiçbir çiçeğe elimi uzatamadım. Çiçekler dalında güzeldi ve hiçbiri koparılmayı hak etmiyordu.”*

*“Lathyrus Trachycoupus aslanağzı çiçeğine benzemesinin yanında yine baklagillerden olduğunu tahmin ettiğim ama adını bilmediğim, evcilik oyunlarında ‘küçük fasulyelerinden’ yemeğini yaptığımız anları aklıma getirdi. Bu duygu durumu benim için önemliydi çünkü durup düşündüğüm ya da aniden aklıma gelen şeyler değildi. Endemik bitkiler konusu ile zihnimin örtük alanları ortaya çıkmıştı sanki. Çocukluğuma dair sahip olduğum her şeyin ne kadar değerli olduğunu daha iyi anladım. Bugünümden çocukluğuma kısa yolculuklar yapıyordum ve hissettiklerimle yol alıyordum”.*

*“Çocukken kuşları çok severdim ve hep renkli bir kuşum olsun isterdim. Anneannem bizimle yaşıyordu ve astım hastasıydı. Evcil hayvan tüyleri, parfüm gibi etkiler hastalığını tetikliyordu. Bu sebeple hepimiz çok dikkat ediyorduk. Bol ağaçlı büyük bir parkın yanında olan evimizin balkonundan zaman zaman içeriye serçe girerdi. Çok korkup panik olduklarını ve bu yüzden etrafa çarpıp vitrinin arkasına düştüklerini hatırlıyorum. Babam ya da annemle yakalayarak nazikçe tutup yine balkondan dışarı bırakırdık. Oysaki ben her defasında çok belli edemesem de gittikleri için üzülürdüm. Sonra bir gün yine evimize serçe girdi. Anneme kuşu suluboyayla pembeye boyamak sonra da ona kafes alıp beslemek istediğimi söyledim. Annem kuşların boyanmaması gerektiğini, doğal renkleri nasılsa öyle kalmasını, eğer boyarsak ona zarar vermiş oluruz dediğini anımsıyorum. Fakat sonra anneannemin onayıyla ve ondan uzak tutmak şartıyla bana mavi bir muhabbet kuşu aldılar. Onu çok güzel eğitip konuşturmuştum. İlgimi ve bakımlarını ihmal etmediğim mutlu bir kuştı. Gelin Burçağı'nın renkleri bana boyamak istediğim o serçe kuşunu hatırlattı.”*

Birbirinden uzak şeyleri birbirine bağlamak, geçmişle bugün arasında bağ kurmak ya da birbirinden farklı şeyleri ortak alanda birleştirmek amacıyla yola çıkılan bu bölümde “bağ kurma” mecazından yola çıkılmıştır.

Uygulama çalışmasının sürecinde bu bağlardan hareketle ilerlenmiş figür ve birimler arasındaki organik ilişki yine bu bağlar ile birleştirilmiştir. Bu bağlar birimlerin oluşturduğu yansımalar ile farklı birimlerin oluşmasına da olanak sağlamıştır. Arka planda Meryem Ana Kilisesi yer almaktadır. Kiliseye ziyaretlerim esnasında görevliyle gerçekleştirdiğim sohbette yapının oldukça eski olduğunu, inşa tarihinin tam olarak bilinmediği ve yapı üzerinde farklı dönemlere ait kalıntıların bulunduğunu ifade etti. Bu bağlamda uygulama çalışmasında kiliseye yansıtılan geçmiş ile olan bağ mecazı rüzgâr efektiyle taş duvarların üzerinden ve yanlarında uçmaktadır. Bu bağlar aynı zamanda kilisenin avlusundaki zeminden ilerleyerek Lathyrus Trachycoupus ile birleşmektedir. Bitkini formu yüzeye aktarılırken tipik özelliklerini kaybetmeyecek şekilde ama aynı zamanda biyomorfik olarak yansıtılarak deformasyon espas üzerinden yapılmıştır. Nesli tükenme tehlikesi altında olan Lathyrus Trachycoupus, kendi içinde bir devinim halinde ifade edilmiştir. Çiçeğin yaşamsal döngüsü farklı zaman dilimlerinden alıntılar yapılarak birlikte ifade edilmiş böylece farklı bağlarla yeni anlamlar türetilmiştir.

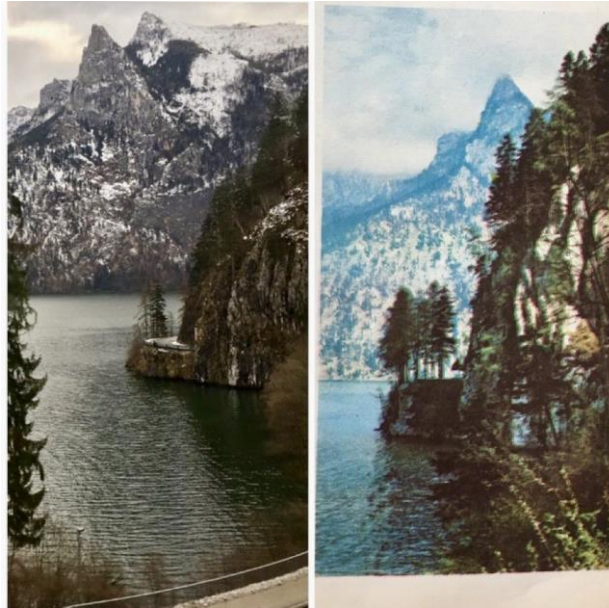
A/r/tografinin ‘yankılanmalar’ kavramına gönderme yapan bu çalışma kağıt üzerine mürekkepli kalem ile 25x35 cm olarak belirlenen yüzeye uygulanmıştır.



Resim 3. Melike Elalmış Ercan, Lathyrus Trachycarpus (Gelin Burçağı), Meryem Ana Kilisesi ile 2024

#### 5.4. Biyomorfik Üslupla Onobrychis Silvanensis (Silvan Korungası)

Mecaz ve Yaşayan Sorgulama: “*Tesadüfler, yaşanacak yeni rastlantılara açık kapı bırakır...*”



Fotoğraf 6. Alpler, Avusturya, 2018

“Şu olay hayatımdaki en güzel denk gelişlerden biriydi: Ocak 2018’de Avusturya’da trende giderken rastgele çektiğim bir fotoğraf karesini (solda yer alan) yine tesadüfen Batman’ın Kozluk ilçesinde görev yaptığım okulda öğrencimin elindeki 1981 yılı basımı bir ansiklopedide görmüştüm (bkz. Fotoğraf: 6). Öğretmenler odasının önünde bulunan küçük bir kütüphanenin önünde oturmuş dikkatlice (sağ taraftaki) fotoğrafa bakıyordu.”

Araştırmacı bu bölümde tesadüf/rastlantı mecazından yola çıkmıştır. Böylece araştırmacının yaşam öyküsünde yer eden rastlantıların, hedefe yönelik bilinçli olarak gerçekleşmeyen süreçlerinin ortaya çıkardığı duygu durumlarından hareketle uygulama çalışmasına yansıtmayı hedefler. Bununla birlikte uygulama alanındaki birimlerin birbiri ile ilişkisini büyük ölçüde rastlantıya bırakmaktadır.

Araştırmacı bu bölümde gerçekleştirdiği uygulama çalışmasında, espas alanlardaki çizgi çeşitliliği ile çizgisel hareketleri belirli bir hedefe yönelik gerçekleştirilmiş bilinçli yansımalar olarak değil, tesadüfi bir dinamizme bırakmıştır. Nesli tükenme tehlikesi altında bulunan Silvan Korungası için minimum düzeyde deformasyonlar yapılmış, şekil zemin ilişkisi kurulurken arada kullanılan bağlar tesadüf/rastlantısal mecazından hareketle rastgele şekillendirilmiş olup planlanmamış yeni birimlerin oluşması sağlanmıştır. Malabadi Köprüsü ile Silvan Korungası arasındaki bağlar bu plansız hatlarla birbirine bağlanmıştır. Ayrıca bitkinin çiçekli ve baklaya dönmüş hali ile birlikte rastgele kompozisyona yerleştirilmiş, görsel bütünlük yine plansız uygulama ile gerçekleştirilmiştir.

A/r/tografinin ‘açıklıklar’ kavramına gönderme yapan bu çalışma kâğıt üzerine mürekkepli kalem ile 25x35 cm olarak belirlenen yüzeye uygulanmıştır.



Resim 4. Melike Elalmış Ercan, Onobrychis Silvanensis (Silvan Korungası), Malabadi Köprüsü ile 2024

### 5.5. Biyomorfik Üslupla Rosularia Blepharophylla (Dicle Koruğu)

Mecaz ve Yaşayan Sorgulama: “Geçmişimin perspektiflerinden bugünüme seyrediyorum...”



Fotoğraf 7. Melike Elalmış Ercan, Uğur böceği, 199?

“Tatillerde memleketime gider, evde etrafı şöyle bir karıştırır bazen de fotoğraf albümlerinin içinde kaybolurum. Bilenler bilir, eğer aynı evde yaşamıyorsanız arada bir gittiğinizde anne baba evini kurcalamak son derece keyiflidir çünkü keşiflerle doludur. Bu keşiflerde genellikle eskilere ya da çocukluğuma ait nesnelere bulurum. Yine bu keşiflerin birinde çocukken yaptığım peçete koleksiyonumu buldum. 90’lı yıllarda peçete koleksiyonu yapmak çok modaydı, dolayısıyla peçeteler de çok kıymetliydi. Eğer elimizde aynı peçeteden birden fazla varsa arkadaşlarla değiştirdik. Koleksiyonumu tekrar açıp her birine ayrı ayrı baktım. Her birinde ona sahip olmak için verdiğim çabayı tebessümle hatırladım... Annem öğretmendi ve tam gün çalışıyordu. Ben günümün çoğunu anneannemle geçiriyordum. Anneannem sosyal bir kadındı ve gezmeyi severdi. Eğer okulum yoksa mutlaka beni de yanında götürürdü. O gezmelerde ise periyodik olarak altın gününe giderdik. Muhabbetin bitip çay ve ikram saatinin gelmesini sabırla beklerdim çünkü ikram demek benim için peçete dağıtılacak demektir. Elimde olmayan farklı bir parçanın verilmesini heyecan içinde umduğumu hatırlıyorum... Koleksiyonumda yanlış hatırlamıyorsam iki yüze yakın peçete vardı. Her birine özenle bakıp tekrar yerine yerleştirdim. Parçaların arasında benim müdahalemin olduğu bu iki peçeteyi buldum. İlkinde sanırım uğur böceği çizmeye çalışmışım fakat beceremeyip öylece bırakmışım. Ama beni asıl şaşırtan ve duygulandıran şey, çok değer verdiğim koleksiyonumun arasına başarısızlıkla sonuçlanmış bir resimsel girişimi yine de o koleksiyonun arasına koyup saklanması oldu. Oysaki sıradan, beyaz bir peçeteymiş; bu olmadı, beceremedim diyerek atabilmişim ama yapmamışım. Acemiliğime değer vermişim. Çoğu insan sanatla uğraşan kişileri elinden fırçasıyla doğmuş sanıyor. Üzgünüm, ben onlardan biri değilim ama şu an görsel sanatlar öğretmeni olan ben, çocukluğunda uğur böceği çizememiş bir çocuğun hatırasını saklayabilmişim...”

Bu bölümünde son olarak Rosularia Blepharophylla endemik bitkisini imgesel bir perspektif mecaziyla ele alınacaktır.

Rosularia Blepharophylla, uygulama çalışmasında bitkinin en fazla göze çarptığı beyaz çiçekli kısımları plastik ifadeye yansıtılmıştır. Düşsel perspektif mecazında hareketle arka plana Ulu Cami eklenerek bitkisel form cami avlusu içine kurgulanmıştır. Böylece somut perspektif ve hava perspektifi gibi fiziki aşamalar a/r/tografinin 'aşırılık' ilkesine gönderme yapar. Biyomorfik üslup ile gerçekleştirilen bu çalışmada soyut bir perspektif ile Dicle Koruğu'nun dönüşümü/döngüsü yansıtılmıştır. Beyaz çiçekli kısımlardaki algının korunması adına kontrast hareketlilik zeminde aktif tutulmuştur. Perspektif mecazından yola çıkılarak oluşturulan bu çalışmada ışık, form, çizgi gibi konular doğal bir perspektifsel anlayıştan sıyrılarak uzamda yeni formlar kurgulamayı ve nesne-figür ilişkisini yeniden yapılandırarak yeni ve farklı anlamlar üretmeyi hedefler. Bu durum a/r/tografi evreninin sağladığı olanaklardan biridir. Fiziksel perspektifle algılanan kurucu bir yapı üzerinden yola çıkılarak oluşturulan bu uygulama çalışmasında mantığa egemen olmayan düşünce ve algıların erişimine açık hale getirilerek perspektif mecazı araştırmacı tarafından genişletilmiştir. A/r/tografinin 'aşırılık' kavramına gönderme yapan bu çalışma kâğıt üzerine mürekkepli kalem ile 25x35 cm olarak belirlenen yüzeye uygulanmıştır.



Resim 5. Melike Elalmış Ercan, Rosularia Blepharophylla (Dicle Koruğu), Diyarbakır Ulu Cami ile 2024

## 6. SONUÇ VE ÖNERİLER

Kişisel uygulama çalışmaları yapılırken biyomorfik üslubun doğadan elde ettiği soyutlama örnekleri temel alınmıştır. Bu yöntem ile çalışma kapsamında çalışılan beş endemik bitkinin öz ve biçim özellikleri detaylı olarak incelenerek uygulama alanına yansıtılmıştır. Çizgisel yöntemle gerçekleştirilen bu uygulama çalışmalarına sanat temelli eğitim araştırmaları kapsamında yer alan a/r/tografi yöntemi kullanılarak kişisel sorgulamalar uygulama çalışmalarına aktarılmış yeni ve farklı anlamlar türetilmiştir.



Bu arařtırmada kullanılan a/r/tografi yöntemi arařtırmacının kendisiyle sınırlandırılmıştır. Diyarbakır çevresinde yayılım gösteren beř endemik bitki ile Diyarbakır'ın tarihi ve kültürel yapısından beř örnek kullanılmıştır. Kişisel uygulama çalışmalarında mürekkepli kalem ve kâğıt kullanılmıştır. Bu arařtırmada elde edilen bulgulara yönelik sonuçlar şöyledir:

**Biyomorfik Üslupla Ajuga Xylorrhiza (Kabamayası):** Görsel özellikleri incelenen endemik bitkinin “kök” mecazından yola çıkmıştır. Biyomorfik üslubun biyolojik soyutlamaları kapsamında bitkinin köklerinden yola çıkılarak uygulama çalışmasının genel yüzeyine aktarılmıştır. Kompozisyonda a/r/tografinin ‘aşırılık’ ilkesinden hareket edilmiştir.

**Biyomorfik Üslupla Isatis Demiriziana (Bey Çiviti):** Görsel özellikleri incelenen endemik bitkinin biyomorfik üslubun doğa soyutlamaları kapsamında benzerlik ve ardışıklık bağıntılarından yola çıkılarak uygulama çalışmasına aktarılmıştır. Kompozisyonda a/r/tografinin ‘yankılanmalar’ ilkesinden hareket edilmiştir.

**Biyomorfik Üslupla Lathyrus Trachycoups (Gelin Burçağı):** Görsel özellikleri incelenen endemik bitkinin “bağ kurma” mecazından yola çıkmıştır. Böylece biyomorfik üslup kapsamında rüzgar metaforu ile bağ kurma yöntemi birlikte ele alınarak uygulama çalışmasına yansıtılmıştır. Kompozisyonda a/r/tografinin ‘yankılanmalar’ ilkesinden hareket edilmiştir.

**Biyomorfik Üslupla Onobrychis Silvanensis (Silvan Korungası):** Görsel özellikleri incelenen endemik bitkinin “tesadüf/rastlantı” mecazından yola çıkmıştır. Kompozisyonda birbirleriyle ilişkili olan birimler arasındaki tesadüfi bağlar kullanılmış ve bunlardan yeni bağlantılar ortaya çıkarılmıştır. Kompozisyonda a/r/tografinin ‘açıklıklar’ ilkesinden hareket edilmiştir.

**Biyomorfik Üslupla Rosularia Blepharophylla (Dicle Koruğu):** Görsel özellikleri incelenen endemik bitkinin “perspektif” mecazından yola çıkılarak biyomorfik üslupla kompozisyon kurulmuştur. Soyut perspektif üzerine kurgulanan bu çalışmada a/r/tografinin ‘aşırılık’ ilkesinden hareket edilmiştir.

#### İleride Yapılacak Biyomorfik Üslup Çalışmalarına Yönelik Öneriler:

- Kişisel uygulama çalışmaları plastik sanatların farklı disiplinleriyle yeniden yapılandırılabilir.
- Kişisel uygulama çalışmaları siyah-beyaz, renkli, kabartma, üç boyutlu gibi farklı malzeme türleriyle yeniden kurgulanabilir.
- Bilginin somutlaştırılmasının yararlı olacağı düşüncesinden hareketle farklı yaş guruplarına indirgenerek görsel uygulamalar yaptırılabilir.
- Grup çalışmalarının sosyalleşmeye katkı sağlaması, öğrencileri ortak bir amaç doğrultusunda birlikte hareket etmesi gibi konularda yararlı olacağı düşüncesiyle biyomorfik üslupla duvar boyama çalışmaları öğrenci guruplarına yaptırılabilir.
- Biyomorfik üslupla çalışan sanatçılar ve sanat eserleri görsel sanatlar dersine entegre edilerek uygulama çalışmalarına katkı sağlaması amaçlanabilir.
- Görsel sanatlar derslerinde yöreye özgü ya da nadir bulunan bitki örnekleri eğitim-öğretimin farklı kademelerinde iki ya da üç boyutlu olarak görsel örnekleri oluşturulabilir.
- Görsel sanatlar derslerinde endemik ya da nadir bulunan bitki örnekleri baz alınarak somuttan soyuta doğru bir yaklaşımla uygulama çalışmaları yaptırılabilir.

#### İleride Yapılacak A/R/Tografi Çalışmalarına Yönelik Öneriler:

- Eğitim-öğretimin tüm kademelerinde a/r/tografi uygulama çalışmalarına yansıtılabilir.

- A/r/tografinin yaratıcı düşünceyi destekleyeceği fikrinden yola çıkılarak görsel sanatlar dersleri kapsamında yer verilebilir.
- A/r/tografi plastik sanatların diğer disiplin alanlarındaki uygulama çalışmalarında yöntem olarak kullanılabilir.
- Görsel sanatlar derslerinde “Yaşayan Sorgulamalar” başlığı bazı konulara eklenebilir.
- Yaratıcı düşünceyi destekleyerek yeni fikirler üretmeye katkı sağlayan “Mecaz Yazma” görsel sanatlar dersinin bazı konularına entegre edilebilir.

## KAYNAKÇA

- Bakış, Y., Babaç, M. T., Uslu, E. (2011). Updates and improvements of Turkish Plants Data Service (TÜBİVES), Proceedings of the 6th International Symposium on Health Informatics and Bioinformatics. pp. 136-140. Izmir, Turkey.
- Bedir-Erişti, S. D. (2019). Bir anlatım biçimi olarak görsel araştırma yöntemleri: Görsel Araştırma Yöntemleri Teori, Uygulama ve Örnek. (Editör: S. D. Bedir-Erişti). Ankara: Pegem. s. 156-158.
- Botar, O. A. I., & Wünsche, I. (Eds.). (2011). Biocentrism and modernism. Ashgate Publishing, Ltd.
- Ercan, M. E. (2024). Diyarbakır ilinde yetişen endemik bitkilerin biyomorfik üslupla sanatsal çerçevede ifade edilmesi: Bir a/r/tografi inceleme örneği. Yayımlanmamış yüksek lisans tezi, Dicle Üniversitesi, Diyarbakır.
- Eczacıbaşı Sanat Ansiklopedisi (1997). YEM (Yapı Endüstri Merkezi) Yayınları, 3. Cilt, İstanbul.
- Erik, S. & Tarıkahya, B. (2004). Türkiye Florası Üzerine. *Kebikeç* 17: s.139-163.
- Erinç, S. (1978). Changes in the physical environment in Turkey since the end of the last glacial. *The Environmental History Of The Near Ans Middle East Since The Last Ice Age* (Editör W. C. Brice) s.87-110.
- Eser, A. (2021). Biyomorfik Yapıların Algısal Değerlendirilmesi. Yüksek Lisans Tezi, Necmettin Erbakan Üniversitesi, Konya.
- Güneş, N. (2018). Sanat eğitimcisi yetiştirmede alternatif bir yöntem: resim atölye dersinde A/r/tografi. Doktora tezi. Gazi Üniversitesi, Ankara.
- Güneş, N., Aksoy, Ş., & Özsoy, V. (2022). Sanat temelli bir araştırma yöntemi: Yaşayan sorgulama olarak A/r/tografi. *Hacettepe Üniversitesi Eğitim Fakültesi Dergisi*, 37(1), s. 291-303.
- Irwin, R. L. (2004). A/r/tography a metonymic métissage. R. Irwin & A. de Cosson (Ed.), *A/r/tography: Rendering self through arts-based living inquiry* içinde (s. 27-38). Vancouver, BC: Pacific Educational
- Irwin, R. L., Barney, D.T. & Golparian, S. (2019). A/r/tografi görsel araştırmalar için bir yöntem: Görsel Araştırma Yöntemleri Teori, Uygulama ve Örnek. (Editör: Bedir-Erişti S. D.). s. 191-221. Ankara. Pegem Akademi Yayınları.
- Irwin, R. L., Beer, R., Springgay, S., Grauer, K., Xiong, G. & Bickel, B. (2006). The Rhizomatic Relations of A/r/tography. In *Studies in Art Education*. 48(1), s. 70-88.
- Karagöl, R., & Ercan, M. E. Tüketim Kültüründe Sanatın İkna Yöntemi Olarak Kullanılması. *AKRA Kültür Sanat ve Edebiyat Dergisi*, 11(31), 105-120.

- Kaya, Y., & Aksakal, Ö. (2005). Endemik Bitkilerin Dünya Ve Türkiye'deki Dağılımı. Erzincan Eğitim Fakültesi Dergisi Cilt: (7) Sayı: (1).
- Springgay, S., Irwin, R. L. & Kind, S. W. (2005). A/r/tography as Living Inquiry Through Art and Text. In *Qualitative Inquiry*, 11(6), s. 897-912.
- Mavioğlu, G. (2019). Bilinçaltına yönelik manipülatif unsurların indirgenmesine dayalı görsel kültür çalışmaları: Bir A/r/tografi örneği. Doktora tezi, Anadolu Üniversitesi, Eskişehir.
- Özhatay, N., Byfield, A., & Atay, S. (2005). Türkiye'nin 122 önemli bitki alanı. İstanbul. WWF Türkiye Doğal Hayatı Koruma Vakfı yayınevi.
- Sözen, M. & Tanyeli, U. (2014). Sanat kavram ve terimleri sözlüğü. İstanbul: Remzi Kitabevi.
- Timuçin, A. (2013), *Estetik* (9.Baskı), İstanbul: Bulut.
- URL-1, <http://www.diyarbakir.gov.tr/>, 09.12.2023.
- URL-2, <https://tr.wikipedia.org/>, 29.06.2023.