

**ÖZEL YETENEKLİ BİREYLERİN TANILANMASINDA ÇOKLU ZEKÂ KURAMI
VE EKOLOJİK SİSTEMLER TEORİSİ'NİN ROLÜ**

THE ROLE OF MULTIPLE INTELLIGENCES THEORY AND ECOLOGICAL SYSTEMS
THEORY IN IDENTIFYING SPECIALLY TALENTED INDIVIDUALS

Araştırma Görevlisi Esranur KILINÇ

İnönü Üniversitesi, kilinc.esranur@gmail.com, <https://orcid.org/0000-0001-8893-0816>

Prof. Dr. Alev KURU ÇAKMAKOĞLU

Gazi Üniversitesi, kurualev@gmail.com, <https://orcid.org/0000-0002-0002-3160>

ÖZET

Özel yetenekli bireyler; ülkeyi ve dünyayı geliştiren, onlara değer katan, buluşlar bulan, eserler üreten, toplumun yegâne parçasıdır. Bu anlamda özel yetenekli bireylerin keşfedilerek onlara hak ettikleri özel eğitim imkânının sunulması gerekmektedir. Gardner'ın Çoklu Zekâ Kuramı çalışmasında belirttiği zekâ türleri, topluma alternatif bakış açısı sunarak üstün zekâlı ve yetenekli bireylerin fark edilmesinde önemli bir rol oynamaktadır. Ayrıca bireylerin durumlarını daha sağlıklı bir şekilde ortaya koymak için çevresel faktörlerin ve bireylerin içinde buldukları dönemin bireylere etkisinin göz ardı edilmemesi gerektiği düşünülmektedir. Bu sebeple çalışmaya Urie Bronfenbrenner'in ortaya koyduğu Ekolojik Sistemler Teorisi dâhil edilmiştir. Bireyi daha yakından analiz ederken, Ekolojik Sistemler Teorisi'nde yer alan gelişim basamakları temel alınmaktadır. Sonuç olarak, özel yetenekli bireylerin tanılanmasında Çoklu Zekâ Kuramı ve Ekolojik Sistemler Teorisi'ne başvurulması, bireyin daha yakından analiz edilmesi açısından alternatif bir seçenektir.

Anahtar Kelimeler: Özel Yetenek, Tanılama, Çoklu Zekâ Kuramı, Ekolojik Sistemler Teorisi, Üstün Zekâ ve Üstün Yetenek.

ABSTRACT

Gifted and talented individuals are those who think and produce innovations, revolutions, and developments that direct the fate of countries and the world. Identifying these individuals at a young age and making the right direction for them constitute great importance for every country. At this point, there are Science and Art Centres (BİLSEM) and a diagnostic system in Turkey. However, when the system is considered, it has been revealed by many researchers that there are some deficiencies and malfunctions. This research aims to shed light on one of these shortcomings. For this reason, the purpose of this study is to identify the Visual-Spatial Intelligence type, which is one of the intelligence types stated by Gardner's Multiple Intelligence Theory and his study. Besides, it is thought that environmental factors and their effects on individuals should not be ignored to reveal the situation of individuals while making a diagnosis. For this reason, Urie Bronfenbrenner's Ecological Systems Theory constitutes the theoretical framework of the research.

Keywords: Visual Arts, Giftedness and Talent, Ecological Systems Theory, Multiple Intelligence Theory.

1. GİRİŞ

21. yüzyıl eğitiminde bireysel farklılıklar merkeze alınmaktadır. Özel yetenekli bireyin öncelikle fark edilmesi, daha sonra potansiyelini en üst seviyede kullanabilmesi için imkân tanınması amaçlanmıştır. Bu anlamda, özel yetenekli bireylerin çevresi tarafından ve eğitim kanalı ile doğru tanınması sadece bireyin bireysel gelişimi desteklemez, aynı zamanda toplumun kültürel, bilimsel, sanatsal ve ekonomik ilerlemesine de katkı sağlamaktadır. Ancak, geleneksel tanılama yöntemlerinde yalnızca akademik başarıya veya standart IQ testlerine odaklanması, bireyin potansiyelini belirlemeyecek olduğu düşünülmektedir.

Howard Gardner tarafından yayımlanmış Çoklu Zekâ Kuramı, özel bireyi fark etme aşamasında bireyin çevresine alternatif seçenekler sunmaktadır. Urie Bronfenbrenner tarafından ortaya koyulan Ekolojik Sistemler Teorisi ise bireyin fark edilebilirlik düzeyinde çevresel basamakların neler olduğunu ve onu çevresel anlamda olumlu-olumsuz etkileyen faktörleri ele almıştır.

Kavramsal Çerçeve'nin ilk başlığında, özel eğitim alanının önemine ve gerekliliğine dair açıklamalar yapılmıştır. Her bireyin farklı olduğu inancına dayanarak eğitimde farklılıkların gözetilmesi gerektiği ifade edilmiştir. Özel eğitimin sadece engelli bireyler için gerekli olduğu değil, aynı zamanda özel yetenekli bireyler için de gerekli olduğu konusuna değinilmiştir.

İkinci başlık altında, özel yetenekli bireyler teması ele alınmıştır. Özel yetenekli bireylere özel eğitim sunulmasının gerekliliği, aksi takdirde özel yetenekli bireyin zaman içinde körelmesine sebep olacağı konusu ele alınmıştır.

Kavramsal Çerçeve'nin üçüncü başlığında, Çoklu Zekâ Kuramı ve zekâ türlerinden bahsedilmiştir. Çoklu Zekâ Kuramı'nda Öze Dönük Zekâ, Görsel Uzamsal Zekâ, Müzikal Zekâ, Bedensel-Kinestetik Zekâ, Sosyal Zekâ, Dil Zekâsı, Mantık ve Matematiksel Zekâ, Doğacı Zekâ olmak üzere yedi farklı zekâ türünün var olduğu belirtilmiştir.

Dördüncü başlık altında, Çoklu Zekâ Kuramı'nın özel yetenekli bireyi tanımlamadaki rolü konusu işlenmiştir. Bu zekâ türlerinden en az birinden akranlarına oranla anlamlı derecede üstün olan bireye *üstün yetenekli*, birden fazlasında anlamlı derecede üstün olan bireye ise *üstün zekâlı* denildiği belirtilmiştir.

Kavramsal Çerçeve'nin beşinci başlığında, Ekolojik Sistemler Teorisi ve bireyin çevresel basamakları konusu ele alınmıştır. Bu başlık altında bireyin etrafında şekillenen ve onu dolaylı veya doğrudan etkileyen çevresel basamaklar sunulmuştur.

Altıncı başlıkta ise Ekolojik Sistemler Teorisi'nin özel yetenekli bireyin keşfedilmesindeki rolü tartışılmıştır. Bireyin içine doğduğu toplumun ve kültürün, bulunduğu zaman diliminin, kurduğu ilişkilerin, biriktirdiği deneyimlerin; onun zekâ gelişimini ve yeteneğini doğrudan doğruya etkileyen faktörler olduğu ortaya koyulmuştur.

Yapılan çalışma çerçevesinde özel yetenekli bireylerin tanılama sürecinde, Çoklu Zekâ Kuramı ve Ekolojik Sistemler Teorisi'nin sağlayabileceği katkılar nelerdir? problem cümlesine yanıt aranmıştır. Bu çalışmada "Çoklu Zekâ Kuramı" ve "Ekolojik Sistemler Teorisi" olmak üzere farklı iki kuramsal yaklaşımın, özel yetenekli bireylerin tanınmasında

etkili bir şekilde kullanılabileceği ele alınmaktadır. Özel yetenekli bireyin keşfedilme sürecinde rol alan Çoklu Zekâ Kuramı, yeteneğin ve zekânın yalnızca akademik özelliklerle sınırlı olmadığını, birçok farklı alanda olabildiğini öne sürmektedir. Bu anlamda bireyin özel yönünü keşfetmek üzere sunulan birçok alanın varlığının fark edilmesi bakımından çalışmanın önemli olduğu düşünülmektedir.

Çalışmada Kullanılan Ekolojik Sistemler Teorisi, bireyi temel alarak onun çevresel katmanlarını ortaya koymaktadır. Bu anlamda konu bağlamında Ekolojik Sistemler Teorisi, özel yetenekli bireylerin fark edilmesi açısından farklı bakış açıları sunmaktadır. Ekolojik Sistemler Teorisi ilk defa bu çalışma kapsamında özel yetenek alanı ile disipline edilmiştir. Bu anlamda Ekolojik Sistemler Teorisi'nin özel yetenekli bireyi keşfetme sürecine adapte edilmesinden ve literatüre olan katkısından dolayı önem taşıdığı düşünülmektedir.

Çalışmada özel yetenekli bireylerin tanılama sürecinde Çoklu Zekâ Kuramı ve Ekolojik Sistemler Teorisi'nin sağlayabileceği katkıları kuramsal bir perspektifle ele almayı hedeflemektedir. Özel yeteneklilik durumunun, sadece gelenekselleşmiş ölçülebilen testlerle veya bireyin akademik başarısı temel alınarak potansiyelinin ölçülmesinde yetersiz kalabileceği fikrinden yola çıkarak, farklı yöntemler önermek amaçlanmıştır. Bu çalışmada "Öze dönük Zekâ, Görsel Uzamsal Zekâ, Müzikal Zekâ, Bedensel-Kinestetik Zekâ, Sosyal Zekâ, Dil Zekâsı, Mantık ve Matematiksel Zekâ, Doğacı Zekâ" gibi farklı alanlar üzerinden yetenek ve zekânın değerlendirilebilir olduğu tartışılmaktadır. Ekolojik Sistemler Teorisi'nin, özel yetenek alanı ile entegre edilmesi de bu çalışmanın amaçlarından biridir.

Yapılan çalışmada "Çoklu Zekâ Kuramı" ve "Ekolojik Sistemler Teorisi" isimli iki farklı kuram, özel yetenek alanı ile disipline edilmiştir. Bu iki kuram çalışmanın teorik sınırlılığını oluşturmaktadır. Çalışmanın nitel araştırmaya dâhil olması yöntemsel bir sınırlılıktır. Yalnızca teorik çerçeveye dayanması ise çalışmanın kapsam sınırlılığını oluşturmaktadır.

2. YÖNTEM

Bu çalışma kapsamında Çoklu Zekâ Kuramı ve Ekolojik Sistemler Teorisi'nin özel yetenekli bireylerin tanınmasında nasıl bir rol oynanabileceğine dair nitel araştırma yaklaşımı ile literatür taraması yapılmıştır. Çoklu Zekâ Kuramı ve Ekolojik Sistemler Teorisi analiz edilerek teorik bir sentez oluşturulmuştur.

Toplanan literatür şu başlıklar altında tematik olarak analiz edilir:

- Özel Eğitim Alanı
- Özel Yetenekli Bireyler
- Çoklu Zekâ Kuramı ve Zekâ Türleri
- Çoklu Zekâ Kuramı'nın Özel Yetenekli Bireyi Tanımlamadaki Rolü
- Ekolojik Sistemler Teorisi ve Bireyin Çevresel Basamakları
- Ekolojik Sistemler Teorisi'nin Özel Yetenekli Bireyin Keşfedilmesindeki Rolü ve Basamakları

3. KAVRAMSAL ÇERÇEVE

3.1. Özel Eğitim Alanı

Özel eğitimin gerekliliği uzun yıllar boyu toplum tarafından desteklenen bir konudur. Özel eğitim alanı sadece engelli bireyleri değil aynı zamanda bütün bireylerin bireysel farklılıklarını gözetenek eğitilmesi gerektiğine inanan bir alandır (Ataman, 2009: 25; Sivrikaya, 2010: 125). Özel eğitim alanı bakış açısında her bireyin özel ve farklı olduğu inancı vardır. Özel ve farklı yetenekleri değerlendirerek bütün bireyleri kapsayan ve hepsini ortak bir kümede farklı özellikleri ve renkleriyle kabul eden bu alan, bütün dünya devletlerinin eğitim sistemlerinin en önemli parçalarından biri haline gelmiştir (Ataman, 2009: 25).

Özel eğitim alanı; zihinsel yetersizlik görme yetersizliği, işitme yetersizliği, otizm, Down Sendromu, öğrenme güçlüğü, üstün yetenek veya üstün zekâ vb. gibi farklı alandan özel olan bireylerin eğitimini üstlenmiştir (Ataman, 2009: 26). Normlara uygun bir yapı, zekâ, kültür vb. sahip olan bireyler toplum tarafından “normal” olarak adlandırılırlar (Ataman, 2009: 32). Normların dışında kalan bireyler, özel eğitime ihtiyaç duymaktadırlar. Örneğin zihinsel yeterliliği toplumun normlarının altında ya da üstünde olan her birey farklılıklarına ve özel alanlarına yönelik eğitime ihtiyaç duymaktadırlar. Bu çalışmanın kapsamını özel eğitim alanında yetenek ve zekâ anlamında toplum normlarının üstünde yer alan Üstün Yetenekli ve Zekâlı (ÜZY) bireyler oluşturmaktadır.

3.2. Özel Yetenekli Bireyler

Özel yeteneklilerin eğitimine yönelik çalışmalar gelişmiş ülkelerde üzerinde önemle durulan bir konudur (Sak vd., 2015: 10). Son yıllarda yapılan çalışmalar incelendiğinde özel yetenek alanıyla alakalı yapılan toplumsal ve akademik çalışmalarda bir artış olduğu görülmektedir. Özel yetenekli öğrencilerin doğru ve uygun bir biçimde yetiştirilmesi hem ülkeye hem insanlığa önemli katkılar sağlamaktadır (Çitil, 2018: 144).

Özel yetenekli bireylere yönelik eğitimin yetersizliği o bireyin zaman içinde körelmesine sebep olmaktadır. Bu anlamda özel yetenekli bireylere özel eğitim imkânı sunulması konusu önem taşımaktadır. Özel yetenekliler, toplumun kalan diğer kısmından daha başarılı işler yapacak potansiyele sahip bireylerdir (Sak, 2011: 8). Bu noktada özel yetenekli bireyleri daha iyi tanımlamak için Howard Gardner’ın üstün yetenekli bireylere bakış açısı ve onun Çoklu Zekâ Kuramı çalışmaya dâhil edilmiştir.

3.3. Çoklu Zekâ Kuramı ve Zekâ Türleri

Üstün yetenekli bireyler, toplumun geri kalanından daha etkili performans gösterme yeterliliğine sahiptir (Sak, 2011). Bu çerçevede Howard Gardner’ın üstün yetenekli bireyler hakkındaki görüşleri ve Çoklu Zekâ Kuramı, bu bireyleri daha iyi tanımlamak için ön plana çıktığı söylenebilir.

Gardner 1983'te "Zihnin Çerçevesi" adlı bir eser yayımlamıştır (Altan, 2012; Sivrikaya, 2010). Bu eserinde yedi farklı zekâ türünün olduğunu ifade etmiştir. Bu yedi zekâyâ ek olarak daha sonraki yıllarda sekizinci zekâ olan "doğacı zekâ" yı zekâ türleri içerisine eklemiştir (Altan, 2012). Gardner'ın tanımladığı bu teorinin adı Çoklu Zekâ Kuramı olarak adlandırılmıştır. Çoklu zekâ kuramına göre zekâ türleri şu şekilde kategorize edilmektedir:

- Öze Dönük Zekâ
- Görsel Uzamsal Zekâ
- Müzikal Zekâ
- Bedensel-Kinestetik Zekâ
- Sosyal Zekâ
- Dil Zekâsı
- Mantık ve Matematiksel Zekâ
- Doğacı Zekâ

Öze Dönük Zekâ türüne sahip olan bireylerin özellikleri şunlardır: Kendine ait duygularının ve güçlü-zayıf yönlerinin farkındadırlar, duygusal tepkileri analiz edebilir ve denge kurabilirler, bağımsız çalışabilme yetenekleri yüksektir, kişisel hedef belirleyerek bu hedeflere ulaşmak için motivasyon oluştururlar, içsel motivasyonları yüksektir, derinlemesine düşünebilme kabiliyetine sahiptir, bireysel karar alabilme özellikleri vardır, eylemlerle bağlantılı anlamlar yaratabilirler, duygusal dayanıklılığı yüksektir ve kendilerini duygusal olarak yönetebilirler (Gardner, 1999).

Görsel Uzamsal Zekâ türüne sahip olan bireylerin özellikleri şunlardır: Görsel ve uzamsal düşünme becerisine sahiptirler, görsel imgeleri ve mekânları zihinlerinde canlandırabilirler, harita gibi görsel anlatımları kolayca kavrayabilirler, yön bulma becerileri oldukça yüksektir, çevredeki görsel algıları fark edebilme konusunda iyidirler, desenler; simetrikler; asimetrikler gibi unsurları hızlı bir şekilde ayırt edebilirler, resim, heykel, grafik tasarım gibi görsel sanatlarla ilgilenirler, bu alanlarda estetik algıları güçlüdür, güzel ve yaratıcı sanatsal ürünler yaratabilirler, üç boyutlu nesnelere kolaylıkla algılayabilir ve çizebilirler, teknik çizimde başarılıdırlar, gördükleri nesnelere rahatlıkla resmedebilirler, soyut ve yaratıcı düşünme becerilerine sahiptirler, nesne mekân ilişkilerini kavrayabilen iyi bir gözlemcidirler, yapboz, lego gibi problem çözmeye dayalı oyunlarda iyi bir performans sergilerler, görsel imgeleri zihinlerinde birleştirebilirler, nesnelere farklı açılardan nasıl görünebileceğini zihinlerinde canlandırabilirler (Gardner, 1999).

Müzikal Zekâ türüne sahip olan bireylerin özellikleri şunlardır: Ritmik ve melodik algılama yeteneğine sahiptirler, müziğin ritmi; melodisi ve armonisi gibi elemanlarını kolayca ayırt edebilirler, çeşitli müzik türlerini hızlı bir şekilde öğrenerek analiz edebilirler, müzikal hafızaları iyidir, ezberleme konusunda başarılıdırlar, duyduğu bir melodiyi ya da ritmi kolayca hatırlayabilir ve tekrarlayabilirler, şarkı söyleme, beste ya da müzik eserleri yaratma konusunda kabiliyetlidirler, enstrüman çalmaya yatkındırlar ve enstrüman öğrenme süreçleri hızlıdır, daha önce denemedikleri enstrümanlara ilgi duyarlar, ses tonlarına karşı hassasiyetleri kuvvetlidir, ritmik hareketlere uyum sağlama becerileri yüksektir, dans ve ritmik aktivitelerde iyi bir performans sergileyebilirler, müziği dinlerken ya da üretirken

duygusal bağ kurarlar, müziği hem bir sanat hem de bir duygu ifade aracı olarak görürler (Gardner, 1999).

Bedensel-Kinestetik Zekâ türüne sahip olan bireylerin özellikleri şunlardır: Koordinasyon ve hareket yeteneğine sahiptirler, karmaşık hareketleri yapabilme özellikleri yüksektir, bedensel kontrol ve esnekliğe sahiptirler, vücut dengesinin sağlanması ve hassas hareketler yapma becerileri yüksektir, dans, spor ve harekete bağlı işlerde üst düzey performans sergilerler, hareket yoluyla öğrenme kabiliyetine sahiptirler, bilgileri; hareket ettirerek, dokunarak veya deneyimleyerek öğrenmeyi tercih ederler, el-göz koordinasyonu içeren faaliyetlerde üstün performans sağlarlar, uzun süre hareketsiz kalmaktan hoşlanmaz, sürekli hareket halindedirler, beden dilini etkili bir iletişim aracı olarak kullanırlar ve duygularını beden diliyle ifade ederler, çeşitli spor dallarında başarılı olabilmek özellikleri yüksektir (Gardner, 1999).

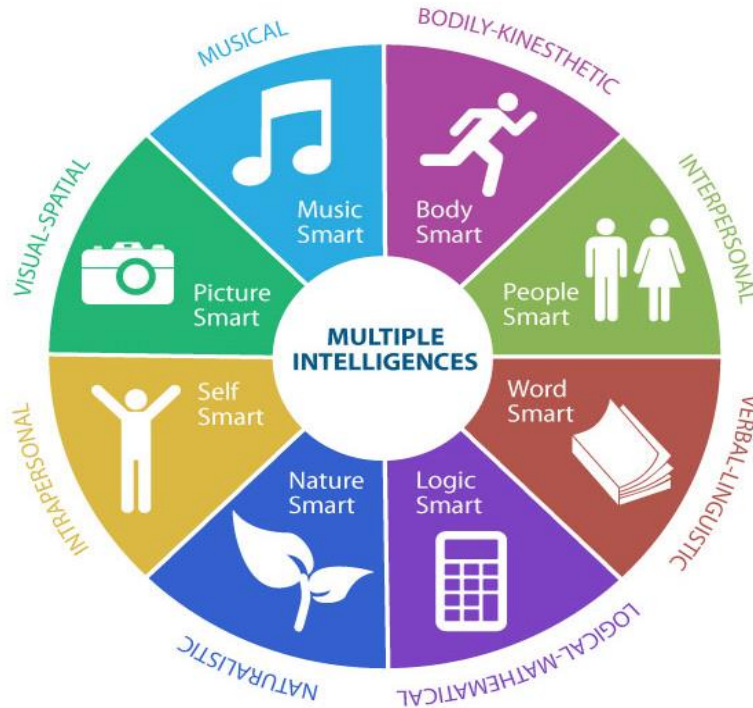
Sosyal Zekâ türüne sahip olan bireylerin özellikleri şunlardır: Empati yetenekleri kuvvetlidir, diğer insanların özellikleri, ihtiyaçları ve beslenmesi anlamında farkındalığa sahiptirler, insanların duygu durumlarını hızlı bir şekilde fark edebilme becerileri yüksektir, iletişim kurma kabiliyetleri iyidir, açık, etkili ve ikna edici bir şekilde iletişim sağlarlar, sözel ve sözel olmayan iletişimde yeteneklidirler, grup çalışmasına yatkınlıkları vardır, iş birliği yapmayı severler, liderlik yeteneği gelişmiştir ve organize etme konusunda iyidirler, başkalarıyla ilişki kurma süreçleri başarılıdır, sosyal ilişkilerde dengeyi sağlama ve çatışmaları çözme becerilerine sahiptirler, başka insanların perspektifini anlama yönleri kuvvetlidir, diğer insanların bakış açılarını değerlendirebilir ve ona uyum sağlayabilirler, ikna etme ve müzakere yeteneği kuvvetlidir, sosyal paylaşım bilincindedirler, insan hakları, sosyal adalet gibi konularda ilgili ve duyarlıdır (Gardner, 1999).

Dil Zekâsı türüne sahip olan bireylerin özellikleri şunlardır: Zengin kelime hazinesine sahiptirler, yeni kelimeleri kısaca öğrenmeye meyillidirler, iletişimde zengin bir dil kullanırlar, açık ve etkili bir iletişim kurarlar, okuma ve dinleme becerisi yüksektir, yazılı metinleri anlama ve analiz etme konusunda iyidirler, iyi bir dinleyicidirler, hikâye anlatma ve yaratıcılık kabiliyetleri iyidir, hikâye, şiir, yazı veya metin oluşturma konusunda yaratıcı bakış açısı sergilerler, anlatımlarında akıcılık ve etkileycilik hâkimdir, ikna etme ve tartışma becerisi kuvvetlidir, etkili müzakere yapabilirler, dil öğrenmeye yatkındır ve yeni dilleri öğrenme becerilerine sahiptirler, farklı dil ve ses tonuna hassasiyetleri oldukça yüksektir, konuşma aksanlarını ayırt edebilirler, yazma ve konuşma gibi dil özelliklerini içeren davranışlarda severek bulunurlar, kompozisyon yazımı, şiir veya günlük tutma gibi etkinliklerle ilgilenirler, eleştirel ve analitik düşünme becerilerine sahiptirler, metinleri eleştirel bir bakış açısıyla değerlendirebilme kabiliyetleri vardır, yazılı ve sözlü iletişimde anlam derinliği yaratabilirler (Gardner, 1999).

Mantık ve Matematiksel Zekâ türüne sahip olan bireylerin özellikleri şunlardır: Problem çözme becerilerine sahiptirler, soyut problemler çözebilmek konusunda iyidirler, analitik düşünceyi kullanırlar, sayısal yetenekleriyle ön plana çıkarlar, matematiksel işlemler ve programlamalar konusunda başarılıdır, sayılarla uğraşmayı ve zihnini zorlayan pratikler yapmayı severler, mantıksal düşünme becerileri ile sebep-sonuç kapsamlı anlama ve analiz etme becerisine sahiptirler, mantıksal çıkarımlar yapmaktan keyif alırlar, desen ve örüntü

algılama kabiliyeti sergilerler, matematiksel ve aralıklı yapıların altında yatan kurguyu çözümlenmekten hoşlanırlar, deney ve araştırma merakları vardır, deneyler yapmayı, gözlemleri gerçekleştirmeyi ve şaşırtmacaları kullanmayı severler, bilimsel sistemlere ve teorilere ilgi duyarlar, sistematik çalışma yetenekleri kuvvetlidir, verileri analiz etme, ortaya çıkarma ve organize etme konusunda iyidirler, deneme-yanılma yoluyla öğrenme becerilerine sahiptirler, soyut düşünebilme kabiliyetine sahiptirler, matematiksel modelleri ve simgeleri kullanmaktan hoşlanırlar, analitik sorulara ilgi duyarlar, strateji gerektiren karmaşık yapıları çözmeyi severler (Gardner, 1999).

Doğacı Zekâ türüne sahip olan bireylerin özellikleri şunlardır: Doğaya karşı hassasiyet sahibi bireylerdir, dünya üzerinde gerçekleşen doğa olaylarına ilgi duyarlar ve merakla araştırırlar, bitkiler, hayvanlar ve ekosistemler hakkında bilgi sahibi olmayı severler, gözlem yetenekleri kuvvetlidir, doğal bozulmaların fark edilmesi konusunda çok dikkatlidirler, çevresel olayları ayrıntılı bir şekilde analiz edilebilirler, sınıflandırma becerileri iyidir, doğadaki bitki, hayvan ve mineralleri yetiştirmede yeteneklidirler, farklı türler arasındaki benzerlik ve farklılıkları hızla kavrayabilirler, hava olaylarına ve çeşitliliğine yönelik bir merakları vardır, doğadaki döngüleri anlamaya çalışırlar, çevreyi koruma bilinci yüksektir, çevresel sorunlarla ilgili bilinçlenme ve bildiklerini aktarma çabası gösterirler, açık alanlarda zaman geçirmeyi severler, doğa yürüyüşleri, kamp yapma ve doğa aktiviteleri gibi faaliyetlere ilgi duyarlar, biyoloji, zooloji, botanik gibi doğa bilimleri ile ilgili konularda araştırma yaparlar, doğadaki türler ve onların yaşam alanları hakkında bilgi edinmeyi severler, problem çözme ve araştırma merakına sahiptirler, çevresel sorunların çözümüne yönelik ürünler geliştirilmeye yatkındırlar, doğa hakkında araştırma yapma ve bilgi edinme hevesleri vardır, canlılarla empati kurma yeteneğine sahiptirler, hayvanlara, bitkilere ve diğer doğal varlıklara karşı duyarlılık sahibidir (Gardner, 1999).



Şekil 1. Howard Gardner, Çoklu Zekâ Kuramı.

3.3.1. Çoklu Zekâ Kuramı'nın Özel Yetenekli Bireyi Tanımlamadaki Rolü

Gardner'in belirlediği Çoklu Zekâ Kuramı'nda yer alan Öze Dönük Zekâ, Görsel Uzamsal Zekâ, Müzikal Zekâ, Bedensel-Kinestetik Zekâ, Sosyal Zekâ, Dil Zekâsı, Mantık ve Matematiksel Zekâ, Doğacı Zekâ isimli zekâ türlerinden en az birinden akranlarına oranla anlamlı derecede üstün olan bireye *üstün yetenekli*, bu zekâ türleri arasında birden fazlasında anlamlı derecede üstün olan bireye ise *üstün zekâlı* denilmektedir. Bu açıklamadan, üstün yetenekli ve zekâlı bir bireyin Gardner (1999) tarafından yapılan açıklamaya göre belirlenen zekâ alanlardan en az birinde daha iyi performans gösterdiği ve akranlarından önemli ölçüde farklılaştığını ortaya çıkarmaktadır.

Çitil'e (2016: 15-18) göre ise *üstün yetenek* bu alanlardan bir veya birden fazlasında anlamlı derecede üstün olan bireylere denilmektedir. Üstün zekâ ise nicel verilerle ölçülen IQ testi gibi testlerle belirlenmektedir. Buradan anlaşılacağı üzere üstün zekâ daha çok kâğıt üzerinden, üstün yetenek ise yaşantılar, deneyimler ve bireysel ilgi üzerinden ortaya çıkmaktadır. Her iki açıklamada da anlaşılacağı üzere ÜZY'li bir birey Gardner'ın (1999) belirttiği alanlardan en az birinde akranlarına oranla anlamlı derecede daha üstün ve farklıdır.

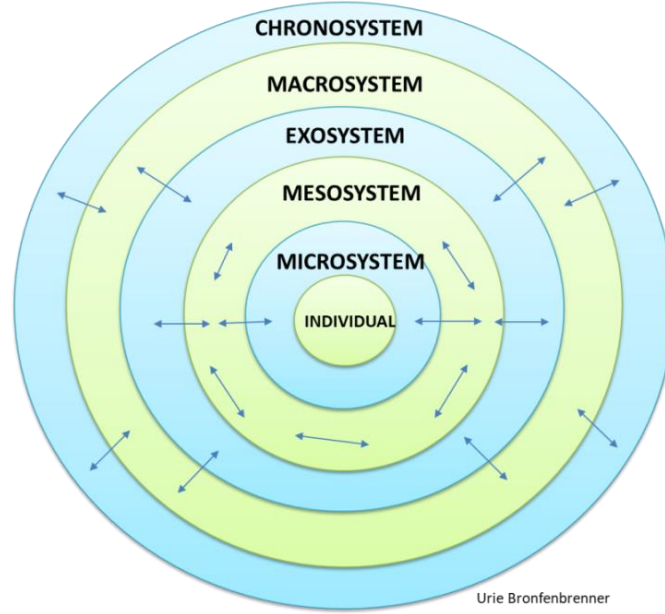
Gardner, zekânın kapasitesinin iyileştirilebilir, geliştirilebilir ve değiştirilebilir olduğunu ifade etmektedir (Gardner, 2003: 8; Sivrikaya, 2010: 125). Zekâ kapasitesinin iyileştirilebilir, geliştirilebilir ve değiştirilebilir olması için başlangıçta o bireyi keşfetmek önemli bir rol oynamaktadır. Özel yetenekli bireyi keşfettikten sonra onun eğitsel gereksiniminin bilincinde olmak gerekmektedir.

3.4. Ekolojik Sistemler Teorisi ve Bireyin Çevresel Basamakları

Urie Bronfenbrenner tarafından ortaya çıkarılan Ekolojik Sistemler Teorisi, bireyleri yaşamları boyunca etkileyen ve bu anlamda farklı basamakları ele alan bir teoridir. Bu teoriyi Bronfenbrenner, "İnsan Davranışının Deneysel Ekolojisi" isimli kitabında ele almıştır (Kamenopoulou, 2016: 516-517).

Bronfenbrenner'e göre her birey, genetik kodun ötesinde birçok farklı durumdan etkilenir. Beş aşamada sunulan Ekolojik Sistemler Teorisi, çerçevesini doğrudan dolaylıya doğru genişletmiştir (Kamenopoulou, 2016). Bu beş aşama, temeline birey tarafından karar verilen en küçük halkaya bağlıdır. Her şey bireyin etrafında şekillenir ve onu doğrudan ya da dolaylı olarak birçok yönden etkiler.

Birçok araştırmacı, üstün zekânın kuşaktan kuşağa aktarıldığı konusunda hemfikirdir (Sak vd., 2015). Ancak bireyin yaşamındaki pek çok faktörün bu soruna aracı olduğu ileri sürülmektedir. Ekolojik Sistemler Teorisi, bireyleri etkileyen çeşitli faktörleri ele alan bir teori olarak oluşturulmuştur.



Şekil 2. Urie Bronfenbrenner, Ekolojik Sistemler Teorisi.

3.4.1. Mikrosistem

Mikrosistem, bireyin doğumundan itibaren doğrudan etkileşimde bulunduğu insanlardan oluşan topluluktur. Bu topluluk, bireyin etrafındaki çekirdek yapıdan ibarettir. Doğrudan temasa geçtiği kişinin kişisel gelişimi üzerinde anne, baba, kardeşler, öğretmenler, arkadaşlar gibi yakın çevrenin etkisi örnek olarak alınabilir (Kamenopoulou, 2016). Bu açıklamalardan yola çıkılarak bireyi bir bütün olarak doğrudan etkileyen en önemli halkanın mikrosistem olduğu söylenebilir.

3.4.2. Mezosistem

Mikrosistem üyeleri ile Mezosistem sınıfı üyeleri arasındaki etkileşimin birey üzerindeki etkisidir. Örneğin; öğretmenler ve aileler arasındaki olumlu iletişim, çocukların öğretmenlerle olan iletişiminin gelişmesine de olumlu yansır (Kamenopoulou, 2016). Bu açıklamalardan yola çıkılarak Mezosistem, birey için doğrudan ve dolaylı arasındaki etkileşimde ikinci en önemli etki alanına sahip olduğu söylenebilir. Bu önemli etki alanı, bireyi olumlu ya da olumsuz yönde bir önceki etki alanındaki ilişkilerine bağlı kaldığı söylenebilir. Ayrıca halkalar arasında çekirdek halkadan başlamak üzere ilişkilerin olduğunu da ortaya çıkarmaktadır.

3.4.3. Egzosistem

Egzosistem, bireyin yakın yaşamındaki insanlar ile o kişinin yaşamındaki dış durumlar arasındaki etkileşimlerin birey üzerindeki etkisidir. Örneğin; çocuğun babasının iş yerinde karşılaştığı sorunların dolaylı olarak çocuğu etkilediği söylenebilir (Kamenopoulou, 2016). Bu, bireyin dışında dolaylı olarak meydana gelen olayların kendisi üzerindeki etkisiyle

ilgilidir. Burada bireyin etki değil etkilenme durumu yani bağımlı değişken olma durumunun söz konusu olduğu söylenebilir.

3.4.4. Makrosistem

Makrosistem toplumda hâkim olan daha geniş sosyal ve kültürel etkileri, değerleri ve normları temsil eder. Örneğin toplumun sosyal ve kültürel koşulları, bireyin yaşadığı çevreyi ve dolayısıyla kendisini etkilemektedir (Kamenopoulou, 2016). Bu katman, bireyin yaşadığı toplumda oluşan bazı olayların birey üzerinde etkili olduğunu göstermektedir. Daha önceki katmanda bireyin yakın çevresine vurgu yapılırken bu katmanda bireyin üyesi olduğu toplumdaki etkilenme durumunun söz konusu olduğundan bahsedilebilir.

3.4.5. Kronosistem

Kronosistem, bireyin yaşadığı dönemin ve bu dönemde yaşanan önemli olayların bireyin gelişimine etkisidir. Örneğin bireyin yaşadığı toplum ekonomik kriz veya savaş ortamında ise bu durum toplumu ve dolayısıyla bireyi etkileyecektir (Kamenopoulou, 2016). Bu katman en geniş anlamıyla ülkede ve dünyada yaşanan bazı olayların bireyde bıraktığı olumlu veya olumsuz durumları içermektedir. Birey, duygu ve düşüncelerini kontrol eden bu geniş çaplı durumlardan doğrudan veya dolaylı olarak etkilenmekte ve yaşadığı önemli olaylar onu psikolojik, sosyal, duygusal olarak toplum ve kültür açısından şekillendirebilmektedir. Bu katmanın diğer katmanlardan farkı, ülke ve dünya çapındaki olayların bireyi çok yönlü etkilemesi şeklinde ifade edilebilir.

3.5. Ekolojik Sistemler Teorisi'nin Özel Yetenekli Bireyin Keşfedilmesindeki Rolü

Bireyin hayatı boyunca etrafında şekillenen ekolojik sistemler, onun zekâ gelişiminde ve yeteneğini ortaya çıkarmasında büyük bir etkiye sahiptir (Kamenopoulou, 2016: 516). Kısacası; bireyin içine doğduğu toplum ve kültür, bulunduğu zaman dilimi, kurduğu ilişkiler, biriktirdiği deneyimler; onun zekâ gelişimini ve yeteneğini doğrudan doğruya etkileyen faktörlerdendir. Bütün bunlar ele alındığında bireyin doğuştan üstün zekâ ya da üstün yetenek ile kutsanması onun hayatında tek başına rol oynayamayacaktır.

İbn-i Haldun'un "*Coğrafya kaderdir*" sözü de ekolojik sistemler teorisini genel anlamda özetleyen bir cümle olmuş ve bireyin dış etmenlere bağlı olduğunu göstermiştir. Bir bireyin zekâ ve yeteneğinin değerlendirilebilmesi için farkındalık sahibi bir toplumun içerisinde doğması ve bilinçli ebeveynlere sahip olması önem arz etmektedir (Sak vd., 2015: 12). ÜZY'li bireyler bu duruma göre tamamen köreltilbilir ya da değerlendirilebilirler (Sak vd., 2015: 13).

Özel yeteneğe sahip bireylerin keşfedilmesi ve yetenekleri doğrultusunda desteklenmeleri, bireyi temel alan ekolojik sistemine bağlı gelişen bir durumdur. Bireyin eğitsel kaderini, bu basamaklarda yer alan ekolojik sistemler etkilemektedir. Ekolojik sistemi doğrudan olandan dolaylı olana doğru iyi bir şekilde ilerleyen, çevresi ve toplum tarafından

duyarlılığa sahip bireyler çeşitli kanallardan fark edilebiliyor. Bu da onların yetenekleri doğrultusunda gelişim olanağı yakalamalarını sağlıyor.

Ekolojik sistemi bireyi temel almayan bir toplumun içine doğan özel yetenekli birey, onun gelişimini olumlu etkileyecek bir şans yakalayamıyor. Bu bireylerin çevresi tarafından fark edilmesi güçtür. Bu sebeple toplumdaki özel yetenekli bireylerin keşfedilmesi ve onun yeteneklerinin geliştirilmesi için başlangıçta aile ve yakın çevre olmak üzere diğer çevresel katmanların da iyileştirilmesi, bilinçlendirilmesi ve geliştirilmesi gerekmektedir.

4. SONUÇ

Gardner, Çoklu Zekâ Kuramı'nda Öze Dönük Zekâ, Görsel Uzamsal Zekâ, Müzikal Zekâ, Bedensel-Kinestetik Zekâ, Sosyal Zekâ, Dil Zekâsı, Mantık ve Matematiksel Zekâ, Doğacı Zekâ isimli zekâ türleri özel yetenekli bireyi keşfederken başvurulabilecek alternatif seçenekler sunmuştur. Bu zekâ türlerinden en az birinden akranlarına oranla anlamlı derecede üstün olan bireye *üstün yetenekli*, bu zekâ türleri arasında birden fazlasında anlamlı derecede üstün olan bireye ise *üstün zekâlı* tanımı yapılmaktadır. Özel yetenekli olduğu düşünülen bir birey için alternatif olarak geliştirilen bu zekâ türlerini de bireyi daha yakından analiz etmek için başvurulabilir.

Ekolojik Sistemler Teorisi ile özel bireyin yaşamı boyunca kendisini etkileyen çevresel basamaklarının farkında olunması ve onun daha yakından analiz edilmesi açısından alternatif bir seçenektir. Bu bağlamda, çalışma yalnızca teorik bir analiz sunmakla birlikte kalmayıp, aynı zamanda özel yetenekli bireyleri tanılamak için alternatif çözümler geliştirmeyi amaçlar.

Bireyin dünyaya gelmesinden itibaren etkileşim içine girdiği çekirdek insan topluluğu (Mikrosistem), bu çekirdek yapı ile dolaylı yoldan etkileşim sağlayan ikinci basamak üyeleri (Mezosistem), bireyin yakın çevresi ile onun yaşamı dışında kalan durumlarla olan etkileşim (Egzosistem), bireyin içinde bulunduğu toplumda var olan sosyo-kültürel gelişimler (Makrosistem), bireyin yaşadığı dönem (Kronosistem), bireyin yaşamını doğrudan olandan dolaylıya doğru etkilemektedir. Bu etki süreci, bireyin hayatında şekillenen ekolojik sistemlerdir.

Ekolojik sistemler, bireyin zekâ gelişiminde ve yeteneğini ortaya çıkarmasında önemli bir etkiye sahiptir. Özel yetenekli bir bireyin keşfedilip desteklenmesi için bireyin etrafında şekillenen ekolojik sistemi şartlara uygun olması gerekmektedir. Yani özel yetenekli bireyin keşfedilip desteklenmesi de onun ekolojik sistemine bağlı şekillenen durumdur.

Özel yetenekli bireyin ekolojik sistemi bilinçli ve duyarlı bireylerden oluşan bir yapıya sahipse, bulunduğu toplum refah içerisindeyse çevresi tarafından keşfedilmesi ve özel yetenekli olduğu alanda desteklenmesi daha olasıdır. Buna birçok faktör sebep olabilir. Bilinçli bir aile içine doğan özel yetenekli birey, eğitim anlamında desteklenir, özel ilgi alanlarına hassasiyetle yaklaşılır ve ona imkân sağlanır. Aile ekonomik anlamda rahat ise bireyin gideceği okul seçenekleri artar ve eğitim kalitesi açısından en iyisine yönlendirilir. Bireyin bulunduğu toplum huzur, sağlık ve refah içerisinde ve güven alanındaysa bu da bireyi

bu anlamda destekleyerek kendisine yönelmesini sağlar. Özel yetenekli bireyin çevresinde gelişen olumlu ekolojik sistemler, onun keşfedilmesine ve desteklenmesine olanak tanır.

Özel yetenekli bireyin ekolojik sistemi bilinçsiz ve duyarsız bireylerden oluşan bir yapıya sahipse, bulunduğu toplumun mücadele ettiği ekonomik, sağlık gibi sorunları varsa çevresi tarafından keşfedilmesi ve özel yetenekli olduğu alanda desteklenmesi çok zordur. Bunu birçok faktör etkileyebilir. Bireyin ailesi eğitime önem vermeyen bir zihniyette olabilir, birey ekonomik olarak geçimi zor bir aileye doğmuş olabilir, gittiği okuldaki öğretmeni öğrenciyi fark edebilecek yeterliliğe sahip olmayabilir, birey yaşadığı toplumda sel felaketi, depresyon gibi doğa olaylarına maruz kalarak uzun dönem bununla mücadele ediyor olabilir, bireyin bulunduğu toplumda hastalık, savaş gibi mücadele gerektiren olaylara neden olabilir. Özel yetenekli bireyin çevresinde gelişen olumsuz ekolojik sistemler, onun keşfedilmesine ve desteklenmesine engel olmaktadır.

Sonuç olarak, bu iki teorinin bütüncül bir yaklaşımı içinde özel yetenekli bireylerin tanımlama sürecine nasıl entegre edilebileceği tartışılmıştır. Çoklu Zekâ Kuramı'nın seçenek olarak sunduğu çeşitli zekâ türleri ile özel yetenekli bireyi tanımlamanın etkili olabileceği düşünülmektedir. Ekolojik Sistemler Teorisi kapsamında ise özel yetenekli bireyin çevresinde gelişen faktörlere bağlı keşfedilme ve özel yeteneği olduğu alanda gelişimini destekleme sürecindeki değişkenlerin olduğu bilinci ortaya koyulmaya çalışılmıştır.

Özel yetenekli bireyin keşfedilmesi ve yeteneği olduğu alanda desteklenmesi için o bireyin ekolojik sistemini iyileştirmek ve geliştirmek gerekmektedir. Ekolojik sistemi "bireye" duyarlı hale getirmek, bireyi temel alan düşünceyi yeniden oluşturacak, farkındalık düzeyini arttıracaktır. Böylece toplumun refah düzeyini arttıracak, ülkenin ve dünyanın gelişimine katkı sağlayacak, buluşlar bulacak, eserler üretecek özel yetenekli bireylerin eğitsel kaderini ekolojik sistemlere bağlı kalarak desteklemek bireyi temel alan düşünce tarzı ile gerçekleşir.

KAYNAKÇA

- Altan, M. Z. (2012). Eğitim, çoklu zekâ kuramı ve çoklu zekâ kuramında onuncu boyut: Ahlaki zekâ. *Fırat Üniversitesi Sosyal Bilimler Dergisi*, 22(1), 137-144
- Ataman, A. (Ed.). (2009). *Özel Gereksinimli çocuklar ve özel eğitime giriş*. (7.Baskı) Ankara: Gündüz
- Çitil, M. (2016). *Üstün yetenekli öğrencilere sunulan olumlu davranışsal destek temelli problem davranışları önleyici sınıf yönetimi uygulamaları: Eylem araştırması*. Doktora tezi, Gazi Üniversitesi, Ankara.
- Çitil, M. (2018). Türkiye'de üstün yeteneklilerin eğitimi politikalarının değerlendirilmesi. *Milli Eğitim Dergisi*, 47(1), 143-172.
- Gardner, H. (1999). *Intelligence Reframed: Multiple Intelligences for the 21st Century*. New York: Basic Books.
- Gardner, H. (2003). *Multiple intelligences after twenty years*. Chicago, Illinois: American Educational Research Association.

Kamenopoulou, L. (2016). Ecological systems theory: A valuable framework for research on inclusion and special educational needs/disabilities. *Pedagogy: Bulgarian Journal of Educational Research and Practice*, 88(4), 515-527.

Sak, U. (2011). *Üstün Zekâlılar: Özellikleri tanılanmaları eğitimi*. Ankara: Maya Akademi Yayınevi.

Sak, U., Ayas, M. B., Sezerel, B. B., Öpengin, E., Özdemir, N. N., & Gürbüz, Ş. D. (2015). Gifted and talented education in Turkey: Critics and prospects. *Turkish Journal of Giftedness Education*, 5(2), 110-132.

Sivrikaya, A. (2018). Eğitimde çoklu zekâ kuramı. *Atatürk Üniversitesi Sosyal Bilimler Dergisi*, 10(45), 123-132.

https://tr.wikipedia.org/wiki/%C3%87oklu_zek%C3%A2_teorisi, 24.09.2024

<https://www.zen.com.tr/ekolojik-sistemler-kurami/>, 24.09.2024