

## TOKAT ALMUS İLÇESİ'NİN YÜKSELTİ BASAMAKLARININ KIRSAL NÜFUS VE KIRSAL YERLEŞME ÜZERİNDEKİ ETKİLERİ

DISTRIBUTION OF RURAL POPULATION ACCORDING TO THE ELEVATION STEPS ON TOKAT DISTRICT

**Öğr. Gör. Yunus ERGÜN**

Shahrisabz Devlet Pedagoji Enstitüsü, Sosyal Bilimler Fakültesi, Özbekistan,  
yunus.ergun\_12@hotmail.com; <https://orcid.org/0000-0002-2986-6073>

**Doç. Dr. Hüseyin MERTOL**

Tokat Gaziosmanpaşa Üniversitesi, Fen Edebiyat Fakültesi, Türkiye,  
huseyin.mertol@gop.edu.tr; <https://orcid.org/0000-0001-8048-0814>

**Dr. Öğr. Üyesi Emre DUMAN**

Marmara Üniversitesi, İnsan ve Toplum Bilimleri Fakültesi, Türkiye,  
emre.duman@marmara.edu.tr; <https://orcid.org/0000-0002-3464-650X>

### ÖZET

Bu çalışmada Tokat ili Almus ilçesinin yükselti basamaklarına göre kırsal nüfusun dağılımını tespit etmek ve yükseltinin nüfusun dağılımı üzerindeki etkisini ortaya koymak amaçlanmıştır. Bu amaç doğrultusunda istatistik veriler (nüfus verileri) ve sahada elde edilen veriler karşılaştırılarak değerlendirilmiştir. Almus ilçesinin arazisi yükseklik basamaklarına ayrılmış ve ilçede bulunan bütün yerleşmeler yükselti basamaklarına yerleştirilmiştir. Elde edilen haritalar ve her kademedede elde edilen köylerin nüfusu tablolar haline getirilerek karşılaştırma yapılmıştır. Bu anlamda araştırma sahasının 2022 yılına ait nüfus verileri Türkiye İstatistik Kurumu web sitesinde temin edilmiştir. Temin edilen veriler Microsoft Excel ortamında derlenerek ArcGIS 10.5 programı ile topoğrafya haritaları üzerinde sayısallaştırılmıştır. Sayısal Yükseklik Modeli kullanılarak yerleşmeler 200 metre aralıklarla sınıflandırılmıştır. Elde edilen haritalar 700-900 m., 900-1100 m., 1100-1300 m., 1300 m. ve üzeri olarak sınırlandırılmıştır. Araştırma sonucunda elde edilen verilere göre yerleşmelerin 900-1100 metre aralığında yoğunlaştığı görülmüştür. Buna bağlı olarak kırsal yerleşmenin nüfus yoğunluğu da yine bu değer aralıkları arasında olduğu görülmüştür.

**Anahtar Kelimeler:** Kırsal Nüfus, Nüfus Dağılımı, Yükselti, Karşılaştırma, Almus.

### ABSTRACT

The aim of this study is to determine the distribution of the rural population according to the elevation steps of Almus district of Tokat province and to reveal the effect of elevation on the distribution of the population. For this purpose, statistical data (population data) and the data obtained in the field were evaluated by comparing. The land of Almus district is divided into elevation steps and all settlements in the district are placed on elevation steps. The obtained maps and the population of the obtained villages at each level were made into tables and comparison was made. In this sense, the population data of the research area for the year Jul 2022 have been provided on the website of the Turkish Statistical Institute. The data obtained were compiled in Microsoft Excel environment and digitized on topographic maps with ArcGIS 10.5 program Jul. Settlements were classified at intervals of 200 meters using the Numerical Height December Model. The obtained maps are 700-900 m., 900-1100 m., 1100-1300 m., 1300 m. and it is limited to above. According to the data obtained as a result of the research, it has been seen that settlements are concentrated in the December of 900-1100

meters. Accordingly, it was found that the population density of rural settlement is also among these value ranges. Decembers

**Keywords:** Rural Population, Population Distribution, Elevation, Comparison, Almus.

## 1. GİRİŞ

Yerleşme, insanoğlunun var olmasıyla beraber mekânla kurduğu etkileşimin anlam kazandığı önemli bir kavramdır. Bu nedenle yerleşme kavramı insanın ve insanlığın gelişiminde, nüfusunun artışında önemli bir kavram olarak yer almaktadır. Yerleşimin kurulduğu konumların jeopolitik ve jeostratejik öneme sahip olması ekonomik kazanç sağlanamaya olanak sağlamaktadır. Bu açıdan yerleşimler bölgenin gelişiminde etkili olduğunu söylemek yanlış olmayacaktır. İnsanlığın gelişim sürecinde yerleşme/barınma ihtiyacının karşılanması insanoğlunun biyolojik varlığını sürdürmesinde bir zorunluluk ortaya çıkartan bir olgudur (Tanoğlu, 1969).

Yerleşmenin tarih boyunca önemi hiçbir zaman değişmeden günümüze kadar gelmektedir. Bu anlamda yerleşme üzerine birçok tanımlama yapılmıştır. Reşat İzbirak Coğrafya Terimleri Sözlüğünde yerleşmeyi birçok farklı şekilde tanımlamakla birlikte en geniş anlamıyla “insanın çalıştığı ve barındığı yeri içine alan yöre” şeklinde tanımlamıştır. Tanoğlu (1959) yerleşmeyi “insanın yeryüzünde yaşamını ve faaliyetlerini sürdürebilmesi için mekâna bağlı olarak oluşturdu barınma üniteleri” şeklinde tanımlamıştır. Buradan hareketle yerleşmeyi toplulukları biyolojik ihtiyaçlarını karşılayabildikleri, yaşamlarını sürdürebildikleri alanlar olarak tanımlamak mümkündür.

Paleolitik dönemde mağaralarda yaşayan insanlar, günümüze doğru olan süreçte küçük kentlerden büyük kentlere, metropol ve megapollere varıncaya kadar yerleşmeler kurmuşlar ve birkaç bin kişinin yaşadığı siteler inşa etmişlerdir (Çelik, 2019). Sonuçta, toplumların kültürel, ekonomik durumları ve çevredeki yapı malzemesinin özelliklerine göre yerleşme tipleri ve mesken şekilleri ortaya çıkmıştır. Diğer taraftan, insan ve coğrafi ortam arasındaki ilişkiler, genel olarak yerleşme tipini ve şeklini etkilemiştir (Karadeniz Bahtiyar, 2023). Buradan hareketle yerleşmelerin ortaya çıkışında ve gelişiminde coğrafi ortam şartlarından etkilendiklerini söylemek mümkündür. Doğal ortam özelliklerine ait birtakım özellikler yerleşmelerin konumunda etkili olmaktadır (Canpolat ve Hayli, 2019). Arazinin iklim özellikleri, bitki örtüsü, bölgenin eğim değerleri ve yükselti değerleri gibi etkenler yerleşimin dağılışı ve gelişimini etkilemektedir (Diler ve Özçelebi, 2022). İklim ve hava koşulları, insan yerleşimlerinin oluşumu ve gelişimi üzerinde önemli bir rol oynamaktadır. Örneğin, aşırı sıcak veya soğuk, yüksek nem, şiddetli fırtınalar ve diğer doğal afetler, insanların yaşamları için uygun olmayan koşullar yaratabilir. Ayrıca, kuraklık, sel ve diğer doğal afetler, tarım ve hayvancılık faaliyetlerini de olumsuz yönde etkileyebilir. Toprak kalitesi ve bitki örtüsü, insanların tarım ve hayvancılık faaliyetleri için uygun alanları seçmelerine yardımcı olmaktadır. Verimli topraklar, insanların daha kolay bir şekilde yiyecek üretmelerine olanak tanırken, verimsiz topraklar ise zorluklar yaratmaktadır. Ayrıca, bölgedeki doğal bitki örtüsü, insanlar için yiyecek, ilaç ve diğer doğal kaynaklar sağlayabilir. Su kaynakları, insanların yerleşimleri için önemlidir. İnsanlar, su kaynaklarının yakınında yerleşim yerleri kurarlar çünkü su, insanların hayatta kalması için gereklidir. Ayrıca, su kaynakları, tarım, hayvancılık, endüstriyel faaliyetler ve ticaret için de kullanılmaktadır. Bununla birlikte coğrafi konum, insanların yaşam kalitesi ve ekonomik faaliyetleri üzerinde etkilidir. Örneğin, deniz kıyısında yerleşim yerleri, ticaret ve turizm için daha elverişliyen, iç kesimlerdeki yerleşim yerleri, tarım ve hayvancılık için daha uygun olabilmektedir.

Yükselti, coğrafi şartların şekillenmesinde önemli bir faktördür. Bu faktör yerleşmelerin dağılışında, dokusunda ve tipinde belirleyici bir rol oynamaktadır. Türkiye’de yerleşmeler, belirli bir üniteye değil, tam tersine farklı morfolojik yapılar üzerine kurulmuştur (Durmuş, 2018). Yükselti faktörü ile birlikte eğitim şartlarının da yerleşmelerin dağılışında etkili olduğu söylenebilir (Taş ve Yakar, 2009). Eğimin fazla olduğu yerlerde ekonomik faaliyetlerin ve tarımsal faaliyetlerin gerçekleştirilmesindeki yaşanan zorluklar nüfusun azalmasında etkili olmaktadır (Tunçdilek, 1978). Bununla birlikte yükselti, yerleşmenin sosyal ve ekonomik yapısını doğrudan etkilemektedir (Atasoy ve Özşahin, 2013). Yüksek basamaklarında bulunan yerleşimler genellikle daha sert iklim koşullarına sahip olabilmekte ve tarım, hayvancılık ve diğer ekonomik faaliyetler için daha az uygun olabilmektedir. Bu nedenle, yüksek basamaklarındaki yerleşimlerde insanların geçim kaynakları genellikle daha sınırlıdır ve bu da sosyal yapılarını etkilemektedir. Öte yandan, deniz seviyesine yakın yerleşimler daha ılıman bir iklimde yer alabilmekte ve tarım, ticaret ve turizm gibi ekonomik faaliyetler için daha uygun olabilmektedir. Bu nedenle, bu tür yerleşimlerde insanların geçim kaynakları daha çeşitli olabilir ve bu da sosyal ve ekonomik yapılarını etkilemektedir. Bununla birlikte yükseltinin nüfus miktarı üzerinde etkileri de bulunmaktadır. Genellikle, yüksek yükselti basamaklarına sahip bölgeler, insanlar tarafından daha az tercih edilmektedir (Sevindi, 2018). Çünkü bu bölgelerde, iklim koşulları daha sert ve tarım yapmak zordur. Yüksek yükselti basamaklarına sahip bölgelerde, nüfus genellikle daha azdır ve yerleşim yerleri daha seyrek olabilmektedir (Durmuş ve Yiğit, 2018). Öte yandan, daha alçak yükselti basamaklarına sahip bölgeler, insanların yaşamaları için daha uygun koşullar sunmaktadır. İklim koşulları daha ılıman ve tarım yapmak daha kolaydır. Bu bölgelerde, nüfus genellikle daha yoğun ve yerleşim yerleri daha sık olabilmektedir. Ancak, yükselti basamakları ile nüfus arasındaki ilişki kesin değildir. Bazı yüksek yükselti basamaklarına sahip bölgelerde de nüfus yoğun olabilmektedir. Örneğin, And Dağları’nın yüksekliği nedeniyle, insanlar tarım yapmak için uygun alanları seçmiştir ve bu bölgelerde nüfus yoğunluğu yüksektir. Sonuç olarak, yükselti basamakları ile nüfus arasındaki ilişki, bir bölgenin coğrafi özellikleri ile insanların yaşam koşulları arasındaki ilişkiyi ifade etmektedir. Ancak bu ilişki, kesin olmamakla birlikte, bölgedeki diğer faktörlere de bağlıdır.

### **Araştırma Sahasının Coğrafi Özellikleri**

Araştırmanın yürütüldüğü Tokat Almus ilçesi Orta Karadeniz Bölgesinde yer almaktadır. Almus ilçesi, Tokat iline uzaklığı 36 km mesafede yer almaktadır. Kuzeyinde Samsun, doğusunda Ordu, güneyinde Yozgat ve Şivas illeri yer almaktadır. Batısında ise Amasya yer almaktadır. Almus 40° 37’ ve 40° 36’ doğu boylamları ile 36° 79’ ve 36° 85’ kuzey enlemler, arasında yer almaktadır (Harita 1).



**Harita 1.** Almus İlçesi Lokasyon Haritası

Almus, orta ve küçük tepelerle çevrili, doğu ve batıda yer almaktadır. Bu anlamda Almus ufki görüş açısına sahip bir vadiye kurulmuştur. Yüzölçümü 704 km<sup>2</sup> olup, ilçe merkezinin yüksekliği 850 metredir. Köylerin ortalama yükseklik değeri 1176 metredir. Karadeniz bölgesine yaklaştıkça dik yamaçlar, sık ormanlarla kaplı yüksek dağlar ve yemyeşil bitki örtüsü dikkat çekmektedir. Yüksek rakımlı ve eğimli alanlarda traktör kullanılamaz. Bu tür alanlarda zaman zaman iş kazaları oluşmakta ve bitkisel üretim zorlaşmaktadır. Bu nedenle bölge halkı geçimini ağırlıklı olarak hayvancılıktan sağlamaktadır.

Almus ilçesi Karadeniz iklimi tesiri altında kalan Orta Anadolu'nun karasal iklimi yanında geçiş teşkil etmektedir. Yağışın genellikle Ocak ile Mayıs ayları arasında gerçekleştiği görülmektedir. Bu anlamda ortalama yağış 5442 mm.dir. En az yağışların ise Temmuz ve Ağustos aylarında olduğu görülmüştür.

Almus ilçesinin sosyoekonomik durumuna bakıldığında küçük ve orta işletmelerin yer aldığı görülmüştür. Bununla birlikte geçim kaynakları tarım ve hayvanlığına dayanmaktadır.

## 2. YÖNTEM

Bu çalışmanın amacı, Tokat ili Almus ilçesinin yükselti basamaklarına göre kırsal nüfusun dağılımını belirlemek ve yükseltinin nüfus dağılışı üzerindeki etkilerini ortaya koymaktır. Araştırmada kullanılan veriler, 2022 yılı Türkiye İstatistik Kurumu web sitesinden elde edilen nüfus verileri ve sahada toplanan verilerden oluşmaktadır. Bu veriler, Microsoft Excel ortamında derlenmiş ve ArcGIS 10.5 yazılımı kullanılarak topoğrafya haritaları üzerinde sayısallaştırılmıştır. Araştırmanın temel yöntemi, Sayısal Yükseklik Modeli kullanılarak yerleşmelerin 200 metre aralıklarla sınıflandırılmasına dayanır. Elde edilen veriler doğrultusunda, yerleşim birimleri 700-900 m, 900-1100 m, 1100-1300 m ve 1300 m üzeri olarak kategorize edilmiştir. Bu kategorilerde yer alan köylerin nüfus bilgileri toplanarak tablolar halinde karşılaştırılmış ve yerleşimlerin yükselti basamakları arasındaki dağılımı analiz edilmiştir. Araştırma sahasının coğrafi özellikleri dikkate alınarak, yerleşimlerin yükselti basamaklarına göre dağılımı, coğrafi ve iklimsel faktörlerin nüfus yoğunluğu ve ekonomik faaliyetler üzerindeki etkisi incelenmiştir. Özellikle yükselti faktörünün yerleşim yerlerinin sosyoekonomik yapıları üzerindeki etkisi belirlenmeye çalışılmıştır. Bu kapsamda, yükselti basamakları ile kırsal nüfusun dağılımı arasındaki ilişkiyi daha iyi anlamak için her yükselti kategorisindeki yerleşim birimlerinin sosyoekonomik ve

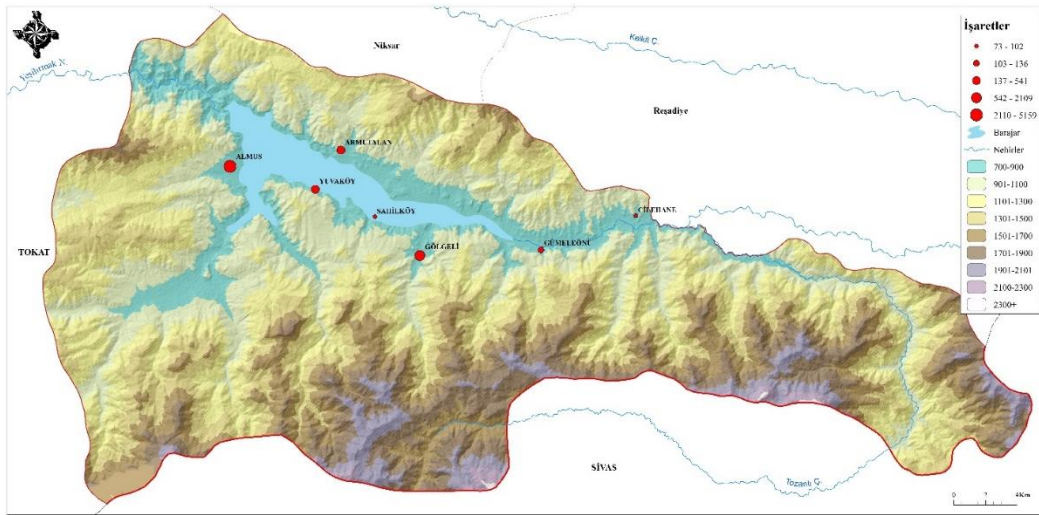


demografik yapıları incelenmiştir. Araştırma, yükselti ve diğer coğrafi faktörlerin yerleşim yerlerinin ekonomik faaliyetlerini, sosyal yapısını ve nüfus yoğunluğunu nasıl etkilediğini ortaya koymayı hedeflemektedir. Araştırmada kullanılan metodolojik yaklaşımlar ve veri analiz teknikleri, çalışmanın geçerliliğini ve güvenilirliğini artırmak amacıyla titizlikle seçilmiştir. Bu çerçevede, veri toplama, işleme ve analiz süreçleri, bilimsel standartlara uygun olarak gerçekleştirilmiştir. Elde edilen bulgular, coğrafi bilgi sistemleri (GIS) kullanılarak görselleştirilmiş ve detaylı bir şekilde analiz edilmiştir. Bu yöntemler, yükselti basamakları ile nüfus dağılımı arasındaki ilişkinin daha açık bir şekilde anlaşılmasına olanak tanımıştır. Araştırmanın bulguları, Tokat Almus ilçesinin yükselti basamaklarına göre kırsal nüfusun dağılımını ve bu dağılım üzerindeki coğrafi faktörlerin etkisini kapsamlı bir şekilde ortaya koymayı amaçlamaktadır. Bu doğrultuda, yerleşim yerlerinin sürdürülebilir kalkınma potansiyelleri ve gelecekteki planlamalar için öneriler sunulmuştur. Araştırmanın sonuçları, kırsal yerleşimlerin coğrafi koşullara adaptasyonu ve bu süreçte karşılaşılan zorlukların anlaşılması açısından önemli katkılar sağlamaktadır.

### 3. BULGULAR

Bu bölümde, Tokat ili Almus ilçesinin yükselti basamaklarına göre kırsal nüfusun dağılımı ve coğrafi özelliklerin nüfus yoğunluğu üzerindeki etkileri incelenmiştir. Elde edilen veriler, yerleşim yerlerinin yükseltiye bağlı olarak nasıl dağıldığını ve bu dağılımın sosyoekonomik yapılar üzerindeki etkilerini göstermektedir. Özellikle, yükselti faktörünün yerleşim yerlerinin ekonomik faaliyetlerini ve sosyal dinamiklerini nasıl şekillendirdiği analiz edilmiştir. Bulgular, yerleşim yerlerinin coğrafi konumlarının nüfus yoğunluğunu, ekonomik faaliyetleri ve sosyal yapıyı nasıl etkilediğine dair genel bir çerçeve sunmaktadır. Araştırmanın bu kısmında, Almus ilçesindeki yerleşim birimlerinin yükselti basamaklarına göre dağılımı ve bu dağılımın sonuçları detaylı bir şekilde ele alınmıştır.

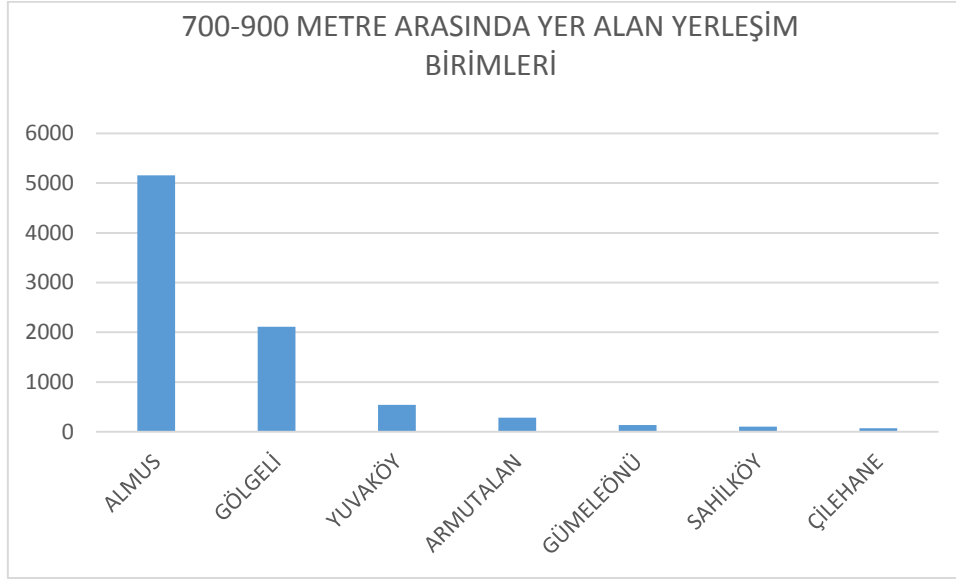
#### 700-900 metre Yükselti Basamağındaki Yerleşmeler



**Harita 2.** Almus İlçesi 700-900 metre Yükselti Basamak Haritası

Araştırma sahası içerisinde 700-900 metre arasında Almus ilçesi, Armutalan Köyü, Yuvaköy, Sahilköy, Gölge Köyü, Gümeleönü Köyü ve Çilehane Köyleri yer almaktadır. Almus ilçesi nüfus bakımından diğer yerleşimlere göre en fazla nüfusa sahip yerleşim yeridir. Aynı zamanda ilçe yönetim birimlerinin ve sosyal donatılarının yer almaktadır. İlçesinin ekonomik gelir kaynağı genellikle yerel halkın tarım, hayvancılık ve ticaret olduğu

görülmektedir. Buna karşılık diğer 6 yerleşim yerlerinin nüfusu incelendiğinde farklılık göstermektedir.



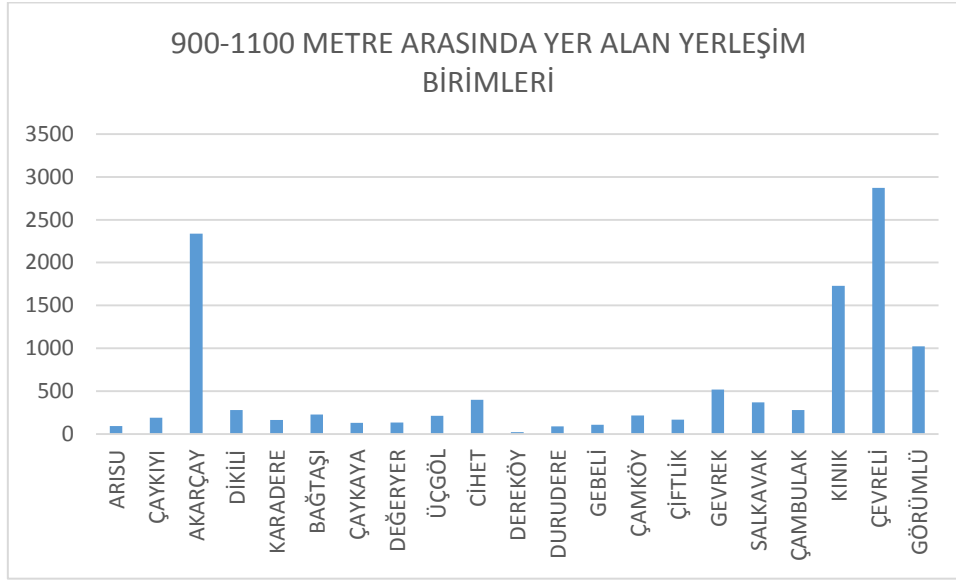
**Grafik 1.** 700-900 metre Arasında Yer Alan Yerleşim Birimleri

Gölgeli'nin 1998 yılında belediye statüsü almasıyla nüfusunun arttığı görülmüştür. Belde ilçe merkezine 30 km uzaklıkta yer almaktadır. Günümüzde nüfusu 2109 olduğu görülmektedir. Beldenin 1522-1916 yıllar kayıtlarında isminin Lefeke veya Leveke olarak geçtiği görülmüştür. Yunanca karşılığı olan “kavaklar” anlamı taşımaktadır. Diğer yerleşim birimi Yuvaköy'dür. Yuvaköy geçmiş yıllarda Sideri köy olarak adlandırılmıştır. Yuvaköy'ün nüfus yapısına bakıldığında 468 olduğu görülmüştür. Almus ilçe merkezine uzaklığı ise 17 km'dir. 700-900 arasında bulunan bir diğer yerleşim birimi ise Armutalan köyüdür. Armutalan köyü, ilçe merkezine 17 km uzaklıkta olup, günümüzde nüfusu 241'dir. Geçmiş yıllarda ise Elpit olarak adlandırılmaktadır. Gümeleönü köyü, ilçe merkeze 34 km uzaklık olup nüfusu ise 136'dir. Yerleşim yeri 1916 kayıtlarında Çerkes Tomara olarak anıldığı, 1946 yıllarına gelindiğinde ise günümüz ismi ile anıldığı görülmüştür. Yine 700-900 metre yükseltisi içerisinde bulunan Sahilköy, ilçe merkezine 24 km uzaklıkta olup, nüfusu ise 102 olduğu görülmüştür. Yerleşim yeri, 1522 kayıtlarına göre Ekseri olarak anıldığı akadinde 1960'lı yıllarda Eğridere olarak anıldığı görülmüştür. Son yerleşim yeri olan Çilehane, ilçe merkezine 55 km uzaklıkta yer almaktadır. Yerleşim yerinin nüfusuna bakıldığında yıllara göre azaldığı görülmüş, günümüzde ise 73 olduğu görülmektedir. Bu durumun temel nedenleri arasında ilçe merkeze olan uzaklığı ne ulaşım zorluğu olduğu tespit edilmiştir.

Genel itibariyle yükselti değerlerinin birbirine yakın olan 7 yerleşim yerinin nüfus bakımında birbirlerinden ciddi farklılıklar olduğu görülmüştür. Bunun yanında ekonomik gelir kaynaklarının ilçe merkezinden uzaklaştıkça tarım ve hayvancılığın yoğunlaştığı tespit edilmiştir. Bu yerleşim yerlerinin coğrafi yapıları ve doğal kaynakları, ekonomik ve sosyal yaşamı önemli ölçüde etkilemektedir. Almus ilçesi daha geniş nüfusu ve sosyal donatıları ile dikkat çekerken, diğer köyler ise daha sakin ve doğal bir yaşam sunmaktadır. İlçe merkezine olan uzaklık, bu yerleşim yerlerinin ekonomik ve sosyal yapılarını belirleyen önemli bir faktördür. Almus ilçesi, ticaretin ve yerel hükümetin merkezi olması sebebiyle daha canlı ve dinamik bir yaşam sunmaktadır. Bölgedeki eğitim ve sağlık tesisleri daha gelişmiş ve ulaşılabilir durumdadır. Diğer köyler ise, daha kırsal ve doğa ile iç içe bir yaşam tarzına ev sahipliği yapmaktadır. Buna rağmen, bu köylerin bazıları, özellikle Gölgeli, nüfus artışı ve belediye statüsü kazanma gibi gelişmeler sayesinde ilerleme kaydetmektedir. Yerleşim yerlerinde tarım ve hayvancılık ana ekonomik faaliyetler olarak ön plana çıkmaktadır. Ancak,



günümüze doğru nüfusu 2000 üzerine çıktığı dikkatleri çekmiştir. Nüfus artışında önemli etkenlerden biriside ilçe merkezine 9 km uzaklıkta olmasıdır. Bununla birlikte belediye statüsüne getirilmesi, hizmetleri artması ve sosyal donatıların artması ile de ilgili olduğu düşünülmektedir. Diğer 17 yerleşim biriminin ise 100 ile 600 metre arasında yoğunlaştığı görülmektedir. Yerleşim birimlerinin 1500'lü ile 1900'lü yılları arasında kuruldukları görülmüştür. Bununla birlikte ilk kuruldukları dönemlerde isimlerinin değiştiği görülmüştür. Yerleşim birimlerinin nüfus miktarlarının günümüze doğru azaldığı görülmüştür. Yine bu yerleşim birimlerinin tarım, hayvancılık, arıcılık ve su ürünleri üzerine ekonomik faaliyet gösterdikleri görülmüştür.

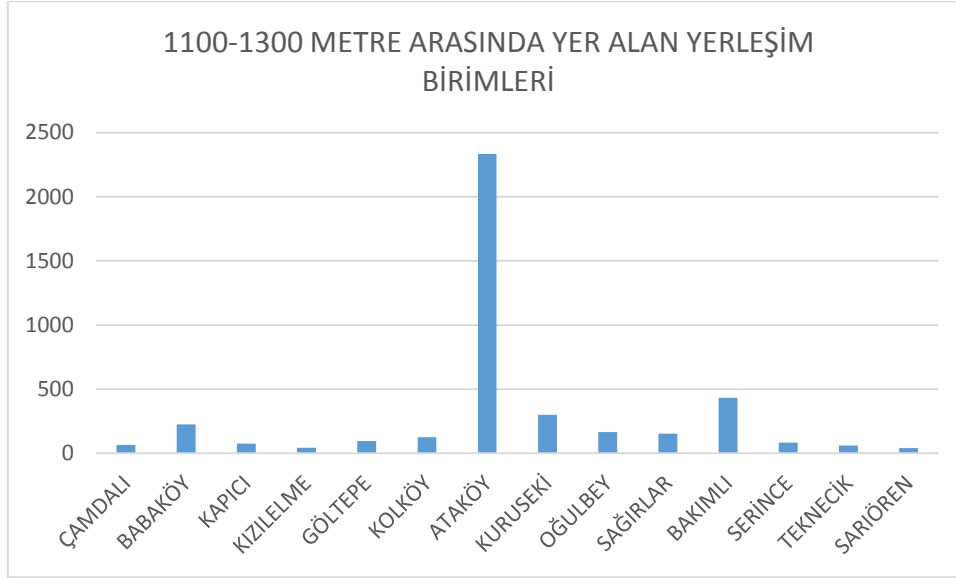


**Grafik 2.** 900-1100 metre Arasında Yer Alan Yerleşim Birimleri

Bu yerleşim birimlerinin ekolojik ve kültürel çeşitliliği, bölgeye zengin bir karakter kazandırmaktadır. Göl ve gölün kolları, bu yerleşim yerlerinin su ihtiyacını karşılamakta, aynı zamanda balıkçılık ve diğer su ürünleri ile ilgili ekonomik faaliyetleri de desteklemektedir. Toprağın verimliliği, tarım ve hayvancılık faaliyetlerini canlandırmakta ve bölge halkının ana geçim kaynağını oluşturmaktadır. Bu durum, tarihsel süreçte yerleşim birimlerinin sürdürülebilir kalkınmasını sağlamıştır. Son yıllarda, bu yerleşim birimlerinde yaşanan nüfus değişimleri ve ekonomik dönüşümler, yeni sosyal ve ekonomik dinamikleri beraberinde getirmiştir. Turizm, özellikle doğa ve kültür turizmi, bölge için yeni ve önemli bir ekonomik faaliyet alanı haline gelmeye başlamıştır. Göl ve çevresindeki doğal güzellikler, tarihi ve kültürel zenginlikler, turistlerin ilgisini çekmektedir. Yerel hükümetler ve sivil toplum örgütleri, bölgenin doğal ve kültürel mirasını koruma ve sürdürülebilir turizmi teşvik etme konusunda işbirliği yapmaktadır. Çevre koruma ve sürdürülebilir kalkınma stratejileri, yerleşim birimlerinin ekonomik ve sosyal geleceğini şekillendirmekte önemli bir rol oynamaktadır. Bu yerleşim birimleri, tarihleri boyunca değişik dönemlerde farklı isimler ve kimliklerle anılmış olsalar da, kendilerine özgü kültürel ve doğal mirasları ile tanınmaktadır. Geleneksel festivaller, el sanatları ve yerel mutfağı, bölgenin kültürel zenginliğini ve çeşitliliğini yansıtmaktadır. Yerel halk, bu mirası yaşatma ve yeni nesillere aktarma konusunda bilinçli ve isteklidir. Gelecek planlamasında, bu yerleşim birimlerinin doğal ve kültürel kaynaklarını koruyarak, modern yaşamın getirdiği imkânlarla harmanlaması gerekmektedir. Eğitim, sağlık ve altyapı gibi temel hizmetlerin geliştirilmesi, bölgenin hem





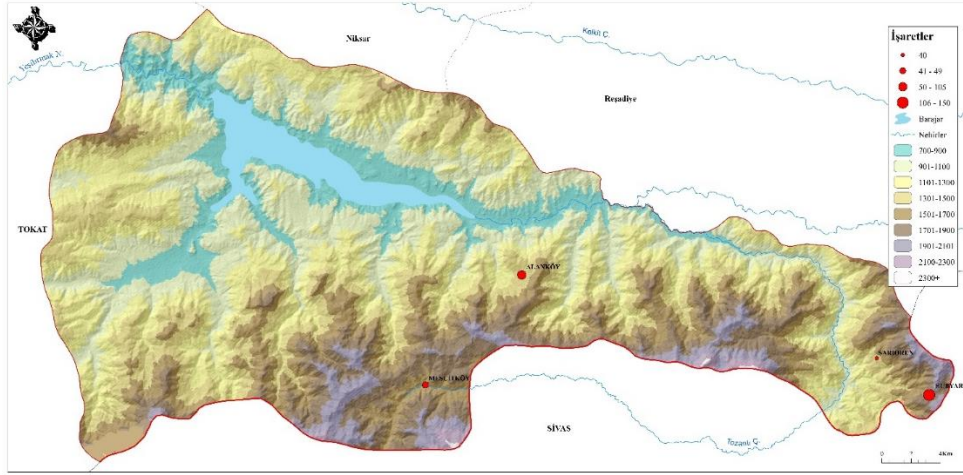


**Grafik 3.** 1100-1300 metre Arasında Yer Alan Yerleşim Birimleri

Nüfus dağılımı açısından incelendiğinde, bu yükselti basamağında yer alan yerleşim birimlerinde nüfusun düşük olduğu gözlemlenmektedir. Bu durum, yüksek rakımlarda yaşam koşullarının zorluğu ve tarım yapmanın güçlüğü ile ilişkilidir. Örneğin, Çamdalı'de 66, Babaköy'de 225, Kapıcı'da 76, Kızılelme'de 43, Göltepe'de 95, Kolköy'de 125, Ataköy'de 2335, Kuruseki'de 299, Oğulbey'de 166, Sağırlar'da 153, Bakımlı'da 433, Serince'de 83, Teknecik'te 60 ve Sarıören'de 40 kişi yaşamaktadır. Bu köyler arasında Ataköy, diğer yerleşim birimlerine göre çok daha yüksek bir nüfusa sahiptir. Ataköy'ün bu kadar yüksek nüfusa sahip olmasının nedeni, daha geniş bir araziye sahip olması ve daha uygun yaşam koşullarının bulunması olabilir. Bu yerleşim birimlerinin nüfus dağılımı, ekonomik faaliyetler ve coğrafi özellikler ile doğrudan ilişkilidir. Yüksek rakımlı bölgelerdeki iklim koşulları, tarım ve hayvancılık faaliyetlerini sınırlamakta, bu da nüfusun daha düşük olmasına yol açmaktadır. Ayrıca, altyapı ve ulaşım hizmetlerinin yetersizliği, bu bölgelerdeki yaşam koşullarını zorlaştırmakta ve nüfusun azalmasına neden olmaktadır. Bu yerleşim birimlerinin sürdürülebilir kalkınması için altyapı hizmetlerinin iyileştirilmesi, tarım ve hayvancılık faaliyetlerinin desteklenmesi ve alternatif geçim kaynaklarının geliştirilmesi önem arz etmektedir. Bölgedeki doğal kaynakların korunması ve sürdürülebilir bir şekilde kullanılması da bu yerleşim birimlerinin geleceği için kritik öneme sahiptir. Sonuç olarak, 1100-1300 metre yükselti basamağındaki yerleşim birimleri, coğrafi ve iklimsel zorluklara rağmen tarım ve hayvancılıkla geçinmeye çalışmaktadır. Bu köylerin nüfusu, ekonomik ve coğrafi faktörler nedeniyle genellikle düşüktür. Ancak, altyapı hizmetlerinin geliştirilmesi ve ekonomik faaliyetlerin çeşitlendirilmesi, bu yerleşim birimlerinin sürdürülebilir kalkınmasına katkı sağlayabilir. Bu doğrultuda, bölge halkının yaşam kalitesini artırmak için çeşitli stratejilerin hayata geçirilmesi gerekmektedir.

### 1300 metre ve Üzeri Yükselti Basamağındaki Yerleşmeler

Tokat Almus ilçesinde 1300 metre ve üzeri yükselti basamağında yer alan yerleşim birimleri, coğrafi ve iklimsel özellikleri bakımından diğer yükselti basamaklarından belirgin şekilde ayrılmaktadır. Bu yükselti basamağında yer alan köyler Sarıören, Alanköy, Mescitköy ve Hubyar'dır. Bu yerleşim birimleri, yüksek rakımlı ve zorlu doğa koşulları altında varlıklarını sürdürmektedir.



**Harita 4.** Almus İlçesi 1300 metre ve Üzeri Yükselti Basamak Haritası

1300 metre ve üzeri yükselti basamağında bulunan yerleşim birimleri, sert iklim koşulları nedeniyle tarım ve hayvancılık faaliyetleri açısından daha da fazla zorluklarla karşı karşıyadır. Bu yüksekliklerde tarım faaliyetleri oldukça sınırlıdır ve genellikle aile tüketimine yönelik küçük ölçekli üretimlerle sınırlı kalmaktadır. Bu yerleşim birimlerinde hayvancılık daha yaygın bir geçim kaynağıdır. Özellikle büyükbaş ve küçükbaş hayvancılık, bölge halkının ana gelir kaynağını oluşturmaktadır. Tarım faaliyetlerinin kısıtlı olması nedeniyle, bölge halkı geçimlerini daha çok hayvancılıkla sağlamaktadır. Bunun yanı sıra, arıcılık gibi ek gelir kaynakları da mevcuttur, ancak bu faaliyetler de yüksek rakımlarda sınırlı kalmaktadır.



**Grafik 4.** 1300 metre ve Üzeri Arasında Yer Alan Yerleşim Birimleri

Nüfus dağılımı açısından incelendiğinde, 1300 metre ve üzeri yükselti basamağında yer alan yerleşim birimlerinde nüfusun oldukça düşük olduğu görülmektedir. Bu durum, yüksek rakımlarda yaşam koşullarının zorluğu, iklimin sertliği ve tarım yapmanın güçlüğü ile doğrudan ilişkilidir. Örneğin, Sarioören'de 40, Alanköy'de 105, Mescitköy'de 49 ve Hubyar'da 150 kişi yaşamaktadır. Bu köyler arasında Hubyar, diğerlerine göre daha yüksek bir nüfusa sahiptir. Hubyar'ın bu kadar yüksek nüfusa sahip olmasının nedeni, bölgedeki kültürel ve dini önemin yanı sıra, yerleşim biriminin daha geniş bir araziye sahip olması ve daha uygun yaşam koşullarının bulunması olabilir. 1300 metre ve üzeri yükselti basamağında yer alan yerleşim birimlerinde ekonomik faaliyetlerin sınırlı olması, nüfusun düşük olmasına

neden olmaktadır. Yüksek rakımlarda tarım yapmanın zorluğu ve iklim koşullarının sertliği, bu bölgelerdeki ekonomik faaliyetleri kısıtlamaktadır. Bu durum, genç nüfusun eğitim ve iş olanakları nedeniyle daha düşük rakımlardaki yerlere göç etmesine yol açmaktadır. Göç, bu yüksek rakımlı yerleşim birimlerinde nüfusun azalmasına ve yaşlı nüfusun oranının artmasına neden olmaktadır. Bu yerleşim birimlerinin sürdürülebilir kalkınması için altyapı hizmetlerinin iyileştirilmesi, tarım ve hayvancılık faaliyetlerinin desteklenmesi ve alternatif geçim kaynaklarının geliştirilmesi önemlidir. Ayrıca, turizm potansiyelinin değerlendirilmesi, bu yerleşim birimlerinin ekonomik gelişimine katkı sağlamaktadır. Yüksek rakımlı bölgelerin doğal güzellikleri ve temiz havası, doğa turizmi ve ekoturizm için önemli fırsatlar sunmaktadır. Bu doğrultuda, yerel yönetimlerin ve sivil toplum kuruluşlarının işbirliği ile sürdürülebilir turizm stratejilerinin geliştirilmesi ve uygulanması gerekmektedir. Sonuç olarak, 1300 metre ve üzeri yükselti basamağındaki yerleşim birimleri, coğrafi ve iklimsel zorluklara rağmen varlıklarını sürdüren kırsal yerleşimlerdir. Bu köylerin nüfusu, ekonomik ve coğrafi faktörler nedeniyle genellikle düşüktür. Ancak, altyapı hizmetlerinin geliştirilmesi, ekonomik faaliyetlerin çeşitlendirilmesi ve turizm potansiyelinin değerlendirilmesi, bu yerleşim birimlerinin sürdürülebilir kalkınmasına katkı sağlamaktadır. Bu doğrultuda, bölge halkının yaşam kalitesini artırmak için çeşitli stratejilerin hayata geçirilmesi gerekmektedir.

#### 4. SONUÇ

Bu çalışma, Tokat Almus ilçesindeki kırsal yerleşimlerin yükselti basamaklarına göre dağılımını, coğrafi ve iklimsel faktörlerin etkilerini, ekonomik faaliyetleri ve nüfus dinamiklerini incelemiştir. Yapılan analizler ve saha çalışmaları sonucunda elde edilen bulgular, yükselti faktörünün yerleşim yerlerinin ekonomik, sosyal ve demografik özellikleri üzerinde belirleyici bir rol oynadığını ortaya koymaktadır. 700-900 metre yükselti basamağında yer alan yerleşim birimlerinin, diğer yükselti basamaklarına göre daha fazla nüfus yoğunluğuna sahip olduğu tespit edilmiştir. Bu bölgelerde, tarım ve hayvancılık faaliyetleri ekonomik yaşamın temelini oluşturmakta ve yerleşimlerin büyük kısmı ekonomik olarak tarıma dayanmaktadır. Ancak, bu yükselti basamağında bile yerleşim yerlerinin nüfusları arasında farklılıklar olduğu görülmüştür. Gölgeli, Yuvaköy ve Armutalan gibi köyler, ekonomik faaliyetlerin çeşitliliği ve altyapı olanaklarının daha iyi olması nedeniyle daha yüksek nüfus yoğunluğuna sahiptir. 900-1100 metre yükselti basamağında ise yerleşim birimlerinin göl ve göl kolları çevresinde yoğunlaştığı görülmüştür. Bu bölgede, Akarçay, Kınık ve Çevreli gibi yerleşim birimleri, göl çevresindeki su kaynaklarının tarım ve hayvancılık faaliyetlerine olan katkısı nedeniyle daha yüksek nüfus yoğunluğuna sahiptir. Bu yerleşim birimlerinde, geleneksel karakucak güreşleri ve sünnet şöenleri gibi kültürel etkinlikler, sosyal yapının korunmasına ve nüfusun artışına katkı sağlamaktadır. 1100-1300 metre yükselti basamağındaki yerleşim birimlerinde, coğrafi ve iklimsel zorluklar daha belirgin hale gelmektedir. Bu yüksekliklerde tarım faaliyetleri oldukça sınırlı olup, hayvancılık temel geçim kaynağıdır. Ataköy gibi bazı köylerde nüfus yoğunluğu daha yüksek olmasına rağmen, genel olarak bu yükselti basamağındaki yerleşim yerlerinde nüfus düşüktür. Yüksek rakımlarda yaşam koşullarının zorluğu, altyapı yetersizlikleri ve ekonomik faaliyetlerin sınırlılığı, bu bölgelerde nüfusun azalmasına neden olmaktadır. 1300 metre ve üzeri yükselti basamağında yer alan yerleşim birimleri ise en zorlu koşullar altında varlıklarını sürdürmektedir. Bu yüksekliklerdeki köylerde tarım faaliyetleri neredeyse yok denecek kadar azdır ve hayvancılık en yaygın ekonomik faaliyet olarak öne çıkmaktadır. Hubyar gibi yerleşim birimlerinde nüfus, bölgedeki kültürel ve dini önem nedeniyle diğer köylere göre daha yüksek olsa da, genel olarak bu yükselti basamağındaki yerleşimlerde nüfus oldukça düşüktür. Göç, bu yüksek rakımlı yerleşim birimlerinde önemli bir sorun olup, genç nüfusun daha uygun yaşam ve iş koşulları bulma amacıyla daha düşük rakımlara göç etmesi nüfusun



azalmasına yol açmaktadır. Bu bulgular, coğrafi ve iklimsel faktörlerin yerleşim yerlerinin ekonomik, sosyal ve demografik yapıları üzerindeki etkisini açıkça ortaya koymaktadır. Yüksek rakımlarda tarım ve hayvancılık faaliyetlerinin zorlukları, nüfusun azalmasına ve yerleşimlerin ekonomik olarak zayıflamasına neden olmaktadır. Bu nedenle, Almus ilçesindeki kırsal yerleşimlerin sürdürülebilir kalkınması için altyapı ve ulaşım hizmetlerinin iyileştirilmesi, tarım ve hayvancılık faaliyetlerinin desteklenmesi ve alternatif geçim kaynaklarının geliştirilmesi gerekmektedir. Eğitim ve sağlık hizmetlerinin geliştirilmesi, yerel halkın yaşam kalitesinin artırılmasına katkıda bulunacak önemli faktörlerdir. Gelecekte, bu yerleşim birimlerinin ekonomik ve sosyal sürdürülebilirliği sağlamak için, turizm potansiyelinin değerlendirilmesi büyük önem taşımaktadır. Bölgenin doğal güzellikleri, temiz havası ve kültürel zenginlikleri, doğa turizmi ve ekoturizm için önemli fırsatlar sunmaktadır. Bu doğrultuda, yerel yönetimlerin ve sivil toplum kuruluşlarının işbirliği ile sürdürülebilir turizm stratejilerinin geliştirilmesi ve uygulanması, yerleşim birimlerinin ekonomik gelişimine katkı sağlayabilir. Çevre koruma ve sürdürülebilir kalkınma stratejilerinin benimsenmesi, bölgedeki doğal kaynakların korunması ve gelecek nesillere aktarılması açısından kritik öneme sahiptir. Sonuç olarak, bu çalışma, Tokat Almus ilçesindeki kırsal yerleşimlerin coğrafi ve iklimsel faktörlerin etkisi altında nasıl şekillendiğini ve ekonomik faaliyetlerin yerleşimlerin sürdürülebilirliği üzerindeki rolünü detaylı bir şekilde ortaya koymuştur. Gelecekteki araştırmalar ve politikalar, bu yerleşimlerin sürdürülebilir kalkınmasına yönelik stratejiler geliştirilirken, coğrafi ve iklimsel faktörlerin yanı sıra sosyal ve ekonomik dinamiklerin de dikkate alınmasını sağlamalıdır. Bu doğrultuda, bölgedeki doğal kaynakların korunması ve sürdürülebilir kullanımı, yerel halkın yaşam kalitesinin artırılması ve genç nüfusun göçünü önleyecek tedbirlerin alınması, Almus ilçesinin kırsal yerleşimlerinin geleceği için kritik öneme sahiptir.

## KAYNAKÇA

- Atasoy, A. ve Özşahin, E. (2013). Yükseltiye bağlı olarak nüfus değişir mi? Hatay örneği. *Journal Of International Social Research*, 6(26), 92-108.
- Canpolat, F. A. ve Hayli, S. (2019). *Pınarbaşı ilçe'sinin (Kayseri) beşeri ve iktisadi coğrafyası*. İstanbul: Hiperlink Eğitim Yayınları
- Çelik, S. (2019). Yerleşmelerin yer seçiminde etkili olan coğrafi faktörler ve yanlış yer seçimlerinde risk analizi. *Journal Of International Social Research*, 12(66), 334-342.
- Diler, Z. ve Özçelebi, M. A. Ö. (2022). Kastamonu İlinde Nüfus ve Yerleşmelerin Topoğrafik Faktörlere Göre Dağılımı. *Mavi Atlas*, 10(1), 198-218.
- Durmuş, E. (2018). Diyarbakır ilinde yerleşmelerinin yükselti basamaklarına göre dağılışı. *TÜCAUM 30. Yıl Uluslararası Coğrafya Sempozyumu* bildiri kitabı içinde (s. 336-354). Ankara: Ankara Üniversitesi Türkiye Coğrafyası Araştırma ve Uygulama Merkezi.
- Durmuş, E. ve Yiğit, A. (2018). Ergani ilçesinde köylerin hâkim ekonomik faaliyete göre dağılışı. *Electronic Turkish Studies*, 13(26), 563-579.
- Karadeniz Bahtiyar, C. (2023). Merzifon ilçesi köy yerleşmelerine coğrafi bakış. *Politik Ekonomik Kuram*, 7(2), 296-316.
- Sevindi, C. (2018). Sarıkamış (Kars) ilçesindeki köy yerleşmelerinin coğrafi özellikleri ile ilgili bir inceleme. *Atatürk Üniversitesi Sosyal Bilimler Enstitüsü Dergisi*, 22(1), 111-138.

- Tanođlu, A. (1959). *Türkiye’de nüfusun dağılışı*. İstanbul Üniversitesi Coğrafya Enstitüsü Dergisi, 5(10), 1-15.
- Tanođlu, A. (1969). *Nüfus ve yerleşme*. İstanbul: İ.Ü. Yayınları
- Tunçdilek, N. (1978). *Türkiye’nin Kıır Potansiyeli ve Sorunları*. İstanbul: İstanbul Üniversitesi Coğrafya Enstitüsü Yayınları.
- Taş, B. ve Yakar, M. (2009). Afyonkarahisar ilinde yerleşmelerin yükselti basamaklarına göre dağılışı. *Coğrafi Bilimler Dergisi*, 7(2), 145-162.
- Taş, B. (2016). *Türkiye’nin kırsal yerleşmeleri*. İstanbul: Yeditepe Yayınevi.