

**ADİYAMAN MÜZESİ'NDEKİ (SAMSTAT) ŞEFFAF FİRUZE SIRLI SIRALTI DEKORLU
KAP PARÇALARININ MOTİF RESTİTÜSYONU***
TRANSPARENT TURQUZE GLAZED UNDERGLAZE DECORATED VESSEL PIECES
MOTIF RESTITUTION IN ADİYAMAN MUSEUM (SAMSTAT)

Hülya AK

Öğretim Görevlisi, Adıyaman Üniversitesi, Teknik Bilimler Meslek Yüksekokulu, El Sanatları
Bölümü, Adıyaman/TÜRKİYE, ORCID ID: 0000-0002-4778-3095, hak@adiyaman.edu.tr

Halil YOLERİ

Prof. Dr., Dokuz Eylül Üniversitesi, Güzel Sanatlar Fakültesi, Seramik ve Cam Tasarımı
Bölümü, İzmir/ TÜRKİYE, ORCID ID: 0000-0002-1041-1458, halil.yoleri@deu.edu.tr

ÖZET

Fırat Nehri'nden geçişin en kolay olduğu yerlerden biri olan Samsat, askeri ve ticari yollar üzerinde bulunmasından dolayı tarihsel süreçte önemli bir merkez konumunda olmuştur. Adıyaman iline bağlı bir ilçe olan Samsat'ın, eski yerleşim yerinde bulunan devasa Höyük, Atatürk Barajı suları altında kalmadan önce, 1964 yılında başlayan kazılar ve 1978 yılında Orta Doğu Teknik Üniversitesi tarafından başlatılan kurtarma kazıları projesi sayesinde, 12. ve 13. yüzyıl Selçuklu, Artuklu ve Eyyubi Dönemlerine ait çeşitli tekniklerle yapılan nitelikli seramik buluntuları çıkarılmıştır. Bu seramiklerin çoğunluğu parçalar halinde olup çok azı bütün ya da bütüne yakındır. Adıyaman Müzesi deposunda bulunan 12. ve 13. yüzyıla ait seramik parçalar incelenerek sırlı ve bezemeli örnekler seçilmiştir. Seramiklerden Rakka tipi olarak adlandırılan şeffaf firuze sırlı, sıraltı dekorlu örnekler, özellikle motifi tamamlanabilir olanlar seçilerek incelenmiş, bünye ve sır yapısı üzerinde durulmuştur. Bu örneklerin tanımlanmaları yapıldıktan sonra kırık parçalar üzerindeki motifler, vektörel tabanlı grafik tasarım programı olan CorelDRAW programında çizilerek tamamlanmış ve renklendirilmiştir. Bir döneme damgasını vurmuş olan bu seramiklerden kalan kırık parçaların, tanımlanarak üzerindeki motiflerin restitüsyonu, benzer motifler ile karşılaştırılabilecek ve yeniden üretilmeleri için bir referans olacağı düşünülmektedir. Sadece kaynaklarda görülebilen bu parçaların üzerindeki motiflerin restitüsyonu ile, motifler gün yüzüne çıkacak ve bu alanda çalışmak isteyen sanatçılara da ilham kaynağı olacak, ayrıca bölge ve müzeye de katkıları olacaktır.

48

Anahtar Kelimeler: Seramik, Bezeme, Dekor, Samsat, Motif

ABSTRACT

Samsat, one of the easiest places to cross the Euphrates River, has been an important center throughout history due to its location on military and commercial routes. The immense mound, situated in the district of Adıyaman province's old settlement of Samsat, was uncovered prior to the Atatürk Dam's waters rising, owing to the excavations that began in 1964 and the Middle East Technical University's 1978 rescue excavations project. During these excavations, high-quality ceramic artifacts from the Artuqid and Ayyubid Periods, dating to the 12th and 13th centuries, were discovered. The majority of these ceramics are in fragments, and only a few are complete or almost complete. Ceramic pieces from the 12th and 13th centuries were studied in the Adıyaman Museum warehouse, and glazed and ornamented examples were chosen. Rakka type ceramics, which have an underglaze decoration and a transparent turquoise glaze, were studied by focusing on the body and glaze structure and choosing examples whose motifs could be completed. Following the definition of these examples, CorelDRAW, a vector-based graphic design application, was used to sketch, finish, and color the motifs on the fractured pieces. The broken fragments of these ceramics that left their mark on a time are expected to be identified, and the restitution of the motifs on them will be compared with similar motifs and used as a reference for their reproduction. The restoration of the motifs on these items, which are only visible in the publications, will bring the themes to light, inspire artists aspiring to work in this field, and benefit the community and the museum.

Key words: Ceramics, embellishment, decoration, Samsat, motif

1-GİRİŞ

Adıyaman Müzesi'nde bulunan seramik eserler, bu bölgede tarihsel süreç içerisinde yaşamış kültürleri tanımlamada önemli rol oynamaktadır. Adıyaman ve çevresinde en önemli yerleşim alanında bulunan Samsat, Orta Çağ boyunca önemli bir merkez; Fırat'ı geçişte kullanılan konumu, çeşitli askeri ve ticari yollar üzerinde de bulunması bakımından değerlidir. Samsat'ta Atatürk Barajı suları altında (1990) kalmadan önce birçok inceleme, araştırma ve kazı çalışmaları yapılmıştır.

* Bu çalışma birinci yazarın ikinci yazar danışmanlığında hazırladığı sanatta yeterlik tezinden üretilmiştir.

Samsat'ta bulunan höyük, Fırat Nehri kıyısında deniz seviyesinden 500 m, ova seviyesinden 50 m yükseklikte, tepe uzunluğu 250 m, genişliği 150 m, tabanı da 350x500 m boyutlarında devasa büyüklükte bir höyüktür. Ortalama 45 metre yükseklikte eliptik bir tepe şeklindedir (Özgüç, Samsat: Sümeysat, Samosata, Kumaha, Hahha, Hahhum., 2009, s. 1-2). 20. yy. da başlayan incelemeler ve 1964-1989 yılları arasında yapılan kazılarla çok önemli bilgi ve seramik buluntular ele geçmiştir.



Görsel 1-Samsat Höyüğü (Atatürk Barajı suları altında kalmadan önce) (Tarih İçin Kaynak - Source for History, 2019).

Samsat Höyüğü'ndeki kazılar sonucunda çıkarılan seramik buluntular bugün Ankara Müzesi, Gaziantep Müzesi ve Adıyaman Müzesi'nde bulunmaktadır. Günümüzde Samsat yeni yerleşim yerinde küçük bir ilçe konumundadır. Samsat seramikleri Orta Çağ tabakalarını araştıran ve inceleyen araştırmacı ve sanat tarihçilerine göre, Büyük Selçuklu, İlhanlı, Moğol, Eyyubi, Fatımi dönemine uzanan seramik alanındaki ilişkilerin somut belgeleri niteliğindedir. Orta Çağ'ın 10-12. yüzyıllarında Samsat'ın önemli ve yoğun bir yerleşim bölgesi olduğu saptanmış, bu dönemdeki buluntular İslam sanatı için çok değerli bilgiler içermektedir. 12. ve 13. yüzyıla ait her tipte nitelikli seramiğin bulunduğu Samsat; bu döneme ait buluntularıyla önemli bir merkezdir. Yine Samsat'a bu dönemde paralel olarak İran, Rey ve Kaşan gibi seramik merkezleri için de seramik alanında bir dönüm noktası olmuş, bu dönemde daha önce bilinenlerden daha yüksek kalitede seramikler üretilmiştir (Öney, 1983, s. 105) (Özgüç, Samsat 1984 Yılı Kazıları, 1985) (Gök Gürhan, 2007, s. 107) (Grube, 1965, s. 215)



Görsel 2- Eski ve Yeni Samsat Yerleşim Alanları (Bakırcı, 1997, s. 397).

Samsat 11. yy. ve sonrasında, bol çeşit ve tekniğin bir arada kullanıldığı önemli seramik merkezlerinden biridir. Burada yaşamış kültürlerin en önemli kalıntılarında olan seramik eserler bölgenin geçmişine ışık tutmaktadır. Bir döneme damgasını vuran ve müze deposunda kasalarda bekleyen kırık parçalar üzerindeki motiflerin tamamlanarak tekrar gün yüzüne çıkarılması, sanat eserleri ya da uygulamalar için de birer kaynak ya da belge niteliği taşıyacaktır. Burada kırık parçalar üzerinde bulunan geleneksel motifler tamamlandığında bölge için üretilecek yeni tasarımlar (seramik, resim, heykel, tekstil gibi) üzerinde uygulanarak hem bölge hem de müzeye katkılar sağlayacağı düşünülmektedir. Adıyaman Müze deposundaki buluntulardan özellikle 12.-13. yy.a ait sırlı nitelikli

etütlük seramik parçalar çalışma kapsamına alınarak incelenmiştir. Yüzlerce kırık seramik parça incelendikten sonra üzerindeki motiflere göre seçilerek ön ve arka yüzleri fotoğraflanarak belgelendirilmiştir. Munsell Renk Kataloğundan, bünye renkleri tespit edilmiştir. Bu örneklerden Rakka tipi olarak da adlandırılan firuze renkte şeffaf sırlı, sıraltı dekorlu örneklerin motifleri tamamlanabilir olanlar seçilerek, tanımlanmış ve motifler, vektörel tabanlı bir grafik tasarım programı olan CorelDRAW kullanılarak restitüsyon çizimleri yapılmıştır.

2-SAMSAAT HÖYÜĞÜ KAZILARINDAN ELE GEÇEN FİRUZE RENKTE ŞEFFAF SIRLI SIRALTI DEKORLU SERAMİK BULUNTULARI

Samsat Höyüğü'nden çıkarılan seramik buluntular, Anadolu'da ve Mezopotamya'da üretilen seramiklerin farklı tekniklerdeki çeşitliliğini kapsamaktadır. Anadolu'da 11. yüzyıldan sonra Fırat ve Dicle nehirleri etrafındaki bölgelerde üretilen seramiklerin belirgin özellikleri, Samsat, Ahlat, Korucutepe, Harran, Anadolu dışında Samarra, Halep, Rakka ve Hama' da kapsamlı olarak görülebilmektedir (Bulut, Samsat Ortaçağ Seramikleri(Lüster ve Sıraltılar), 2000, s. 9) (Çeken, 2007, s. 261). Buluntulardan elde edilen seramiklerin çoğu parçalar halinde olup, çok azı bütün ya da bütüne yakın olarak ele geçmiştir. Firuze renkte şeffaf sırlı sırlanan sıraltı örneklerdeki bezemeler, genel olarak bitkisel, geometrik ve yazı öğelerini içeren motiflerle dekor yapıldığı görülmektedir. Bu eserlerin ön yüzünün neredeyse tamamı bezeli, arka yüzlerinde ise sadece ağız kenarına yakın olan kısmında tek motif ya da fırça darbeleriyle yapılmış dekorlar bulunmaktadır. Yine ön yüzün tamamı, arka yüzün kaideye kadar olan kısımlarının sırlı olduğu görülmektedir. Nitelikli dekorlara sahip bu seramikler 12. ve 13. yüzyıl Artuklu ve Selçuklu dönemine ait seramik buluntulardır. Müze'de bu döneme ait çoğunlukla lüks olarak tanımlanan nitelikli seramikler oldukça yoğun olarak yer almaktadır. Bunun yanında Samsat'ta İslami döneme ait çeşitli tekniklerin kullanıldığı seramiklerin çoğu, günlük kullanım ve mutfak eşyası türlerinden oluşmaktadır (Bulut, Kabartma Desenli Samsat Ortaçağ Seramikleri, 1994, s. 3). Bu dönem seramikleri yine üslup ve teknikleri Kubad-Abad, Harran, Ahlat gibi bölgelerde ele geçen seramiklerle benzerlikler taşımaktadır. Birbirine yakın bölgelerdeki buluntuların benzerliği, burada üretilen seramik alanındaki çeşitliliğin de göstergesi olabileceği söylenebilmektedir.

Samsat seramikleri içerisinde sıraltı dekorlu örnekler Orta Çağ Samsat sırlı seramiklerinin yaklaşık %17 sini oluşturmaktadır. Sıraltı dekorlu bu örnekler; firuze ve mor renkte şeffaf sırlı örneklerdir. Sıraltı dekorlu seramiklerin iç ve dış yüzeyleri beyaz astarlıdır. Sıraltı bezemeler siyah, lacivert, yeşil, mor, bordo, yeşil ve kahve rengindedir. Kabın dış kısmındaki şeffaf sır ayak kısmına yakın yere kadar sürülmüş, bu kısımlarda sırlın kalın ve çatlak olduğu ayrıca da sır renginin uçuk yeşil tonlarda olduğu görülmektedir (Bulut, Samsat Kazısı Buluntuları, 2007, s. 177). Adıyaman Müzesi'nde Samsat seramik buluntularından sıraltı dekor tekniğiyle bezenen seramiklerin çoğu çukur kâse formunda olup çok azı sağlam, kalanı ise parçalar halindedir. Kâseler ya da çanaklar, konik gövdeli, dışa çekik ağızlı ve halka kaideli olarak tanımlanabilmektedir. Bazı türlerde boyut küçük, gövde küresel, dışa çekik ağızlı, kaidesi alçak ve halka şeklinde, yayvan gövdeli, ağız kenarları dışa çekik tabaklarda az miktardadır (Polat, 2020, s. 20).

Müze deposunda bulunan kâse ya da tabak parçalarından özellikle şeffaf firuze renkli sıraltıya siyah bezemeli örneklerle sıklıkla karşılaşmaktadır (Görsel 3). Bu tip seramiklerde yine, Suriye örnekleriyle benzerlik görülmekte, bezemeler sadece iç kısımda olup, bitkisel, geometrik, yazı bezemeli ve çizgisel desenler şeklinde bulunmaktadır. Dış yüzeyde ise sadece ağız kenarına yakın kısımlarda çizgi, zincir ya da halka şeklindedir (Ak, 2023, s. 28).



Görsel 3-Firuze renkli şeffaf sırlı, siyah sıraltı bezemeli kâse, çap: 13,2 cm, yükseklik: 6,6 cm, Adıyaman Müzesi (Ak, 2023: 29).

Adıyaman Müze'si deposunda bulunan bir diğer firuze renkte şeffaf sırlı, sıraltına siyah bezemeli kâsenin deseni, (Görsel 4) üzerinde korozyon oluşmasından dolayı net bir şekilde seçilememektedir. Şeffaf sırlı örneklerde daha az görülen ancak firuze sırlı örneklerde sıklıkla karşılaşılan, bünye üzerinde ince sedefli bir tabaka gibi korozyon olduğu saptanmıştır. Siyah/lacivert bezeme yapıldıktan sonra şeffaf firuze sır ile sırlanmıştır (Ak, 2023, s. 31).



Görsel 4- Siyah/Lacivert bezeme üzerine, firuze renkte şeffaf sırlı, sıraltı dekorlu kâse, çap: 28 cm, yükseklik: 8 cm, Adıyaman Müzesi (Ak, 2023: 32).

En az hasarla çıkarılmış diğer bir kâsenin (Görsel 5), merkezinde kıvrımlı dallar oluşturan bitkisel bezeme üzerine “la ilahe illallah” yazısını andıran taklit yazı, kenar bordüründe ise kufi yazı taklidi bulunmaktadır (Bulut, 2000: 56). Merkezinde ve kenar kısmında dilimler içine alınan iki rakamını andıran motif, birbirini tekrar eden aralarında kufi yazı benzeri motifli dilimler bulunmaktadır (Ak, 2023, s. 31).



Görsel 5- Firuze renkli şeffaf sırlı, siyah sıraltı bezemeli kâse, çap: 25,4 cm, yükseklik: 11,9 cm, Adıyaman Müzesi (Ak, 2023: 31).

Müze deposunda etütlük parçalar arasında firuze renkte şeffaf sırlı, sıraltı siyah bezemeli kâsede (Görsel 6) hem geometrik hem de bitkisel motifler yer almaktadır. Merkezdeki daire içine alınan kısımdaki zikzak motifi, Suriye ve Anadolu Selçuklu dönemi seramiklerinde de görülmektedir (Ak, 2023, s. 29).



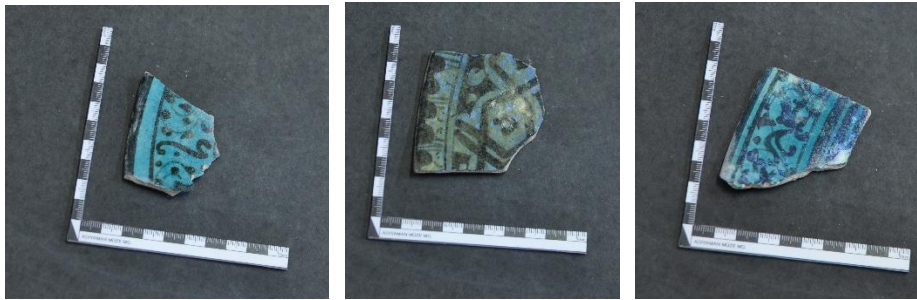
Görsel 6-Firuze renkli şeffaf sırlı, siyah sıraltı bezemeli kâse, çap: 20, 3 cm, yükseklik: 10, 5 cm, Adıyaman Müzesi (Ak, 2023: 30).

Bir diğer örnekte, kâsenin dip kısmındaki bölümde palmetler ve bitkisel bezemeler bulunmaktadır. Kenar kısmındaki bordürde dikey ikişerli çizgilerle bölünmüş, bu kısımların ortasında yazı taklidi ve sarmaşık benzeri bitkisel düzenleme görülmektedir (Görsel 7). Firuze renkli şeffaf sırla sırlanan bu seramiklerin üzerinde korozyon oluşmuş, seramiklere zarar vermeden nemli bir bezle yüzeyi silinerek bezemelerin net bir şekilde görülebilmesi sağlanmıştır (Ak, 2023, s. 30).



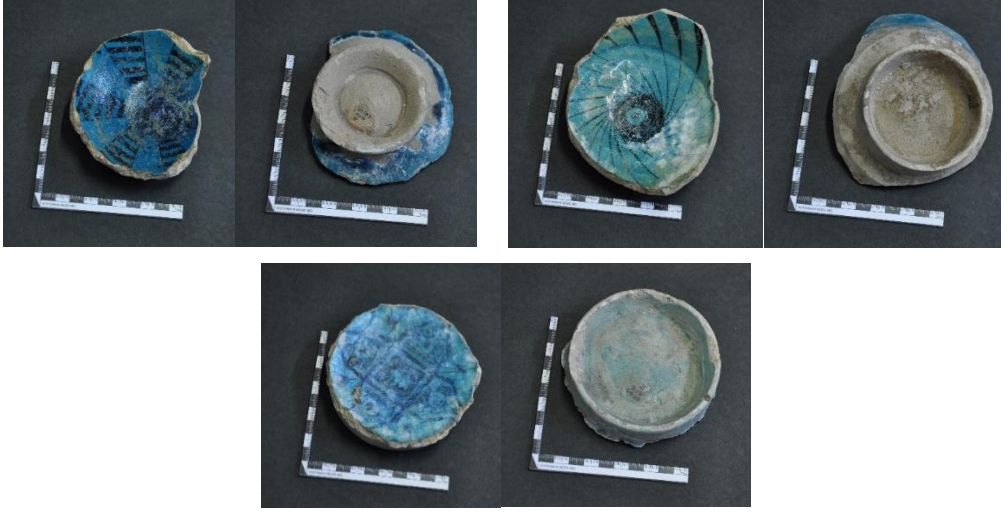
Görsel 7-Firuze renkli şeffaf sırlı, siyah sıraltı bezemeli kâse, Adıyaman Müzesi (Ak, 2023: 30).

Yukarıdaki bütün ya da bütüne yakın örnekler dışında müze deposunda bulunan yüzlerce firuze renkte şeffaf sırlı sıraltı dekorlu kırık seramik parça bulunmaktadır.



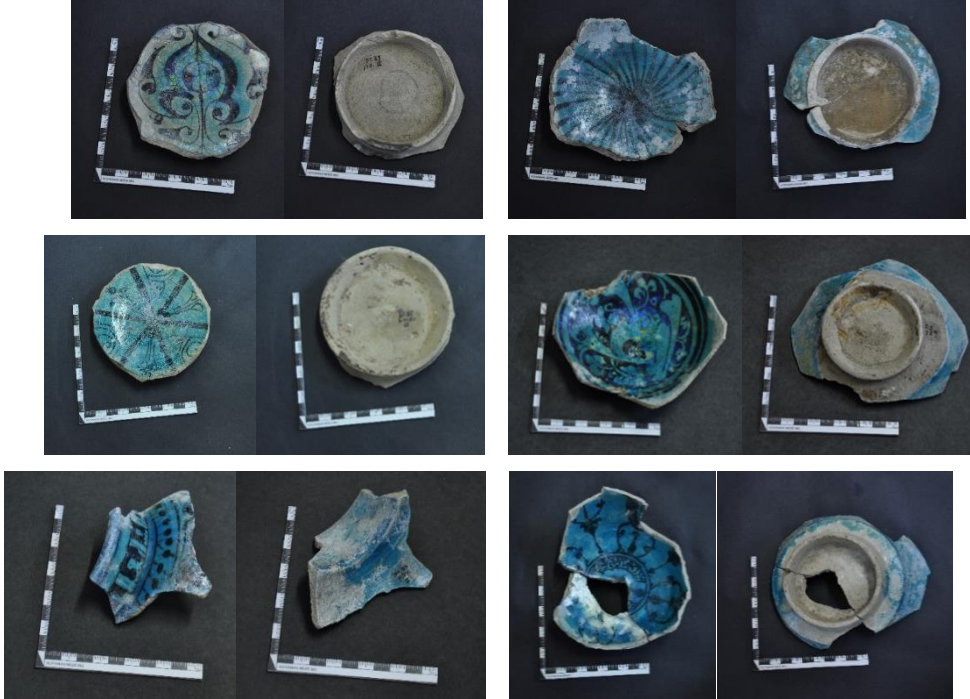
Görsel 8- Tabak/kase kenar parçaları(Fot. Hülya Ak, 2019).

Yukarıdaki görselde kenar parça örneklerinde geometrik ve bitkisel motifler bir arada görülmektedir. Bu örneklerin cidar kalınlığı 4-5 mm arasında değişmektedir. Genellikle bu kırık parçalardan kabın kenar kısmına ya da dip kısmına ait olan yerlerde parçaların parça büyüklüğü biraz daha fazla olduğu için motif belirgin olduğu için tanımlaması yapılabilmektedir.

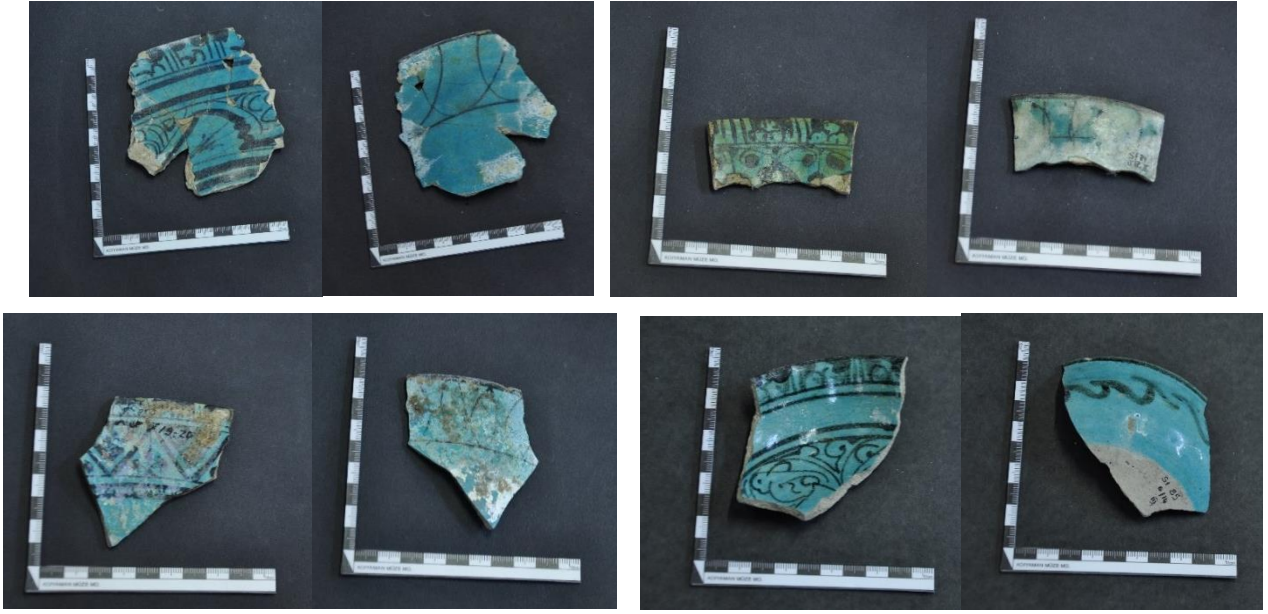


Görsel 9- Tabak/kase dip parçaları(Fot. Hülya Ak, 2019).

Kapların dip parçalarına ait örneklerde sırtın arka kısmında kaideye kadar ya da kaideye yakın olan bölgeye kadar sırlandığı görülmektedir. Bu parçalarda arka yüzün bezemesiz olduğu, ancak kenar kısma ait kırık parçalarda ise ağız kenarına yakın bölümde fırça hareketleri ile yapılan bir bordür çoğunluğunda görülmektedir.

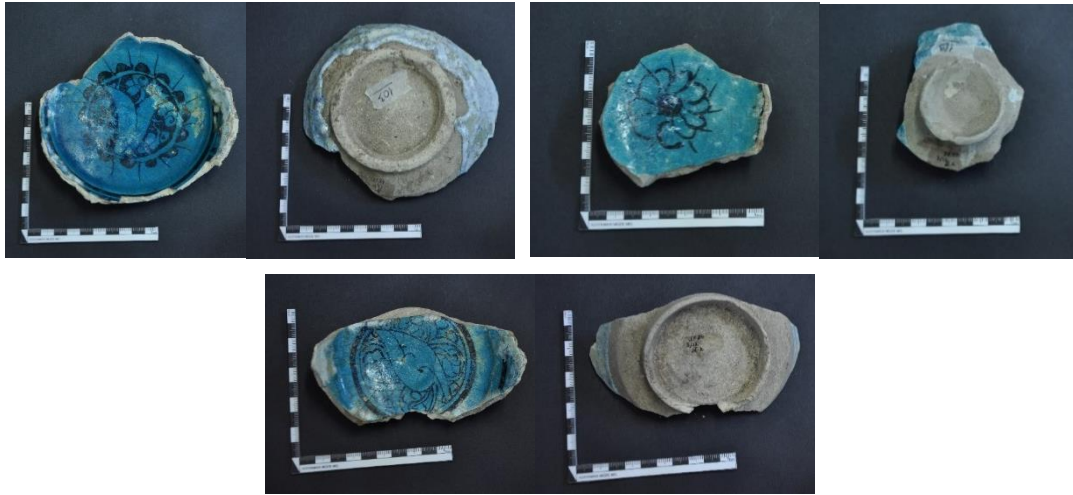


Görsel 10- Tabak/kase dip parçaları(Fot. Hülya Ak, 2019).

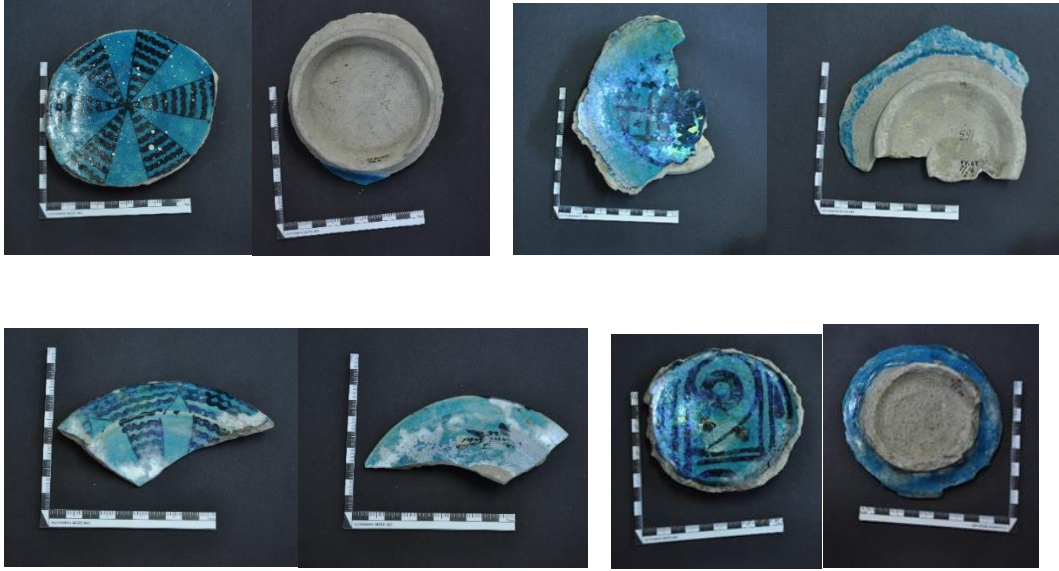


Görsel 11- Tabak/çanak/kase ağız kenarı parçaları (Fot. Hülya Ak, 2019).

Kırık kaplara ait dip parçalarda yapılmış olan bitkisel ve geometrik desenlerin kompozisyonu; merkeze yapılan daire içerisine bezeme ve kenar gövde kısmına yapılan geniş bir bordür ve en dışa ise ince bir şerit içerisine yapılan bezemeler biçimindedir. Geometrik kompozisyonlar ise kimi zaman ön yüzü kapatan birbirinin tekrarı şeklinde olan kompozisyonlar, merkezden dışa doğru oluşturulan kompozisyon modelleri bulunmaktadır.



Görsel 12- Bitkisel bezemeli parça örnekleri (Fot. Hülya Ak, 2019).



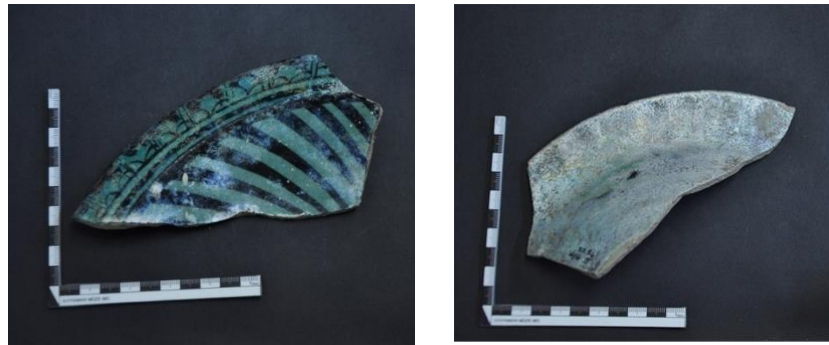
Görsel 13- Geometrik bezemeli parça örnekleri (Fot. Hülya Ak, 2019)

3-SAMSAAT ŞEFFAF FİRUZE SIRLI SIRALTI DEKORLU KAP PARÇALARININ MOTİF RESTİTÜSYONU

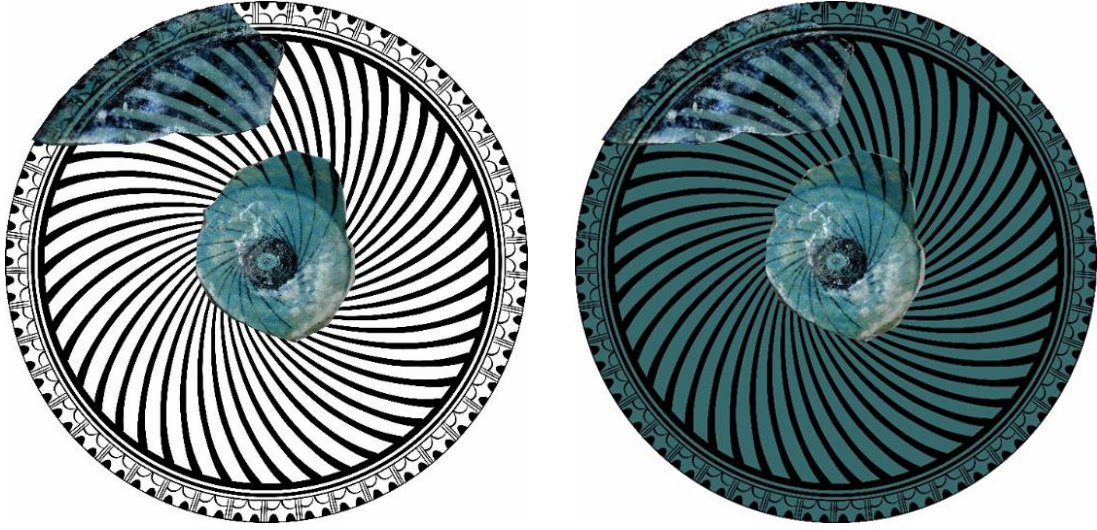
Örnek 1

1984- Samsat Höyüğü buluntularından olan parça, bir tabak/çanağın ağız kenarıdır. 9x7,5 cm-Ağız kenarı dışa dönük, yayvan kâse/çanak astarsızdır. Beyaz/krem bünye renginde olan parçanın, et kalınlığı (cidar) kalınlığı 4,8 mm olarak ölçülmüştür. Düzensiz yapılı gözeneklilik mevcuttur. Bünyede kalsine olmamış kalsit (kireç taşı) gözlenmiştir. Bünye rengi soluk sarımsı krem renginde, bu teknikte yapılan bir başka örneğin incelenmesi sonucuna göre Munsell Renk Kataloğu değeri açık soluk kahverengi olarak tanımlanan 7,5 YR 8/2'dir. Sırı, firuze renkte şeffaf, siyah/lacivert sıraltı dekorlu parçanın üzerine geometrik bir bezeme yapılmıştır. Müze deposundaki bir kabın dip parçası, restitüsyona bir öneri mahiyetinde merkeze yerleştirilmiştir. Bu kısımdaki küçük bir daireden çıkan hatlar, spiral şeklinde sola eğimli olarak merkezden ağız kenarına doğru kalınlaşarak kabın içini kaplayan bir kompozisyon oluşturulmuştur. En dıştaki bordürde yazı taklidi bezeme yapılmıştır. Kabın dış yüzeyi ise bezemesizdir (Ak, 2023, s. 120-121).

Bu örneğin neredeyse aynısı Harran kazılarında ortaya çıkmıştır. Bu örneğin başka bir benzeriyle Rakka seramiklerinde karşılaşılmaktadır (Ölçer, 2020, s. 839) (Mason, 1997, s. 189).



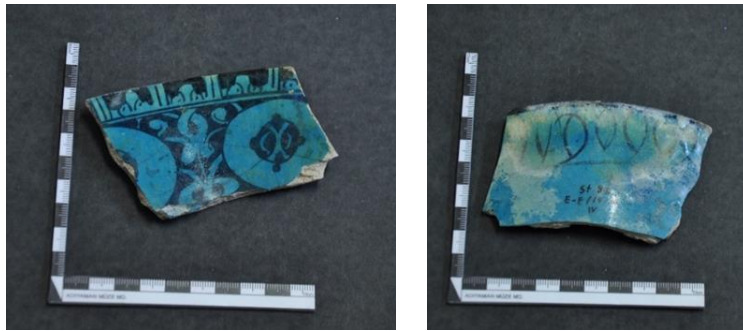
Görsel 14- Firuze renkli şeffaf sırlı kap parçası- Ön-Arka yüz (Ak, 2023:120).



Görsel 15- Görsel 14'ün restitüsyon çizimi (Ak, 2023:120).

Örnek 2

Samsat Höyüğü-1983 yılında yapılan kazıdan elde edilen 10x 5,1 cm ölçülerinde olan kâse/tabak kenar parçasının astarsız olduğu gözlenmiştir. Şeffaf sırlı örneklerde genellikle astar kullanıldığı, şeffaf firuze sırlı örneklerde ise firuze sırlı kapatacıcı özelliğinden dolayı astar kullanılmadığı belirlenmiştir. Beyaz/krem bünye renginde olan seramiğin cidar kalınlığı 5,1 mm olarak ölçülmüş, az düzeyde gözeneklilik ve kalsit içeriğine sahip olduğu görülmüştür. Bu gruba ait örnek parçanın analizinde, bünye rengi soluk sarımsı krem rengindedir. Söz konusu renk değeri karşılığı Munsell Renk Kataloğuna göre 7,5 YR 8/2'dir. Sır, firuze renkli şeffaf, sırtına siyah bezeme yapılmıştır. Parçanın kenar kısmı sağlam olarak kalmış, sadece kenar kısmındaki iki bordüründe desen belirgindir. En dışta taklidi yazı olan bordür, sonrasında geniş bordür içerisinde dairesel alanlar birbirini tekrar etmiştir. Bu dairesel alanların ortasına bitkisel motif işlenmiş, daire içlerine ise siyah bezeme ile yapılan yuvarlak sembolik bir bezeme bulunmaktadır. Arka yüzde de sadece ağız kenarına yakın kısımlarda, klasik iç içe geçmiş halka/yay bezemeleri bulunmaktadır (Ak, 2023, s. 127).



Görsel 16- Firuze renkli şeffaf sırlı kap parçası- Ön-Arka yüz (Ak, 2023, s. 127).



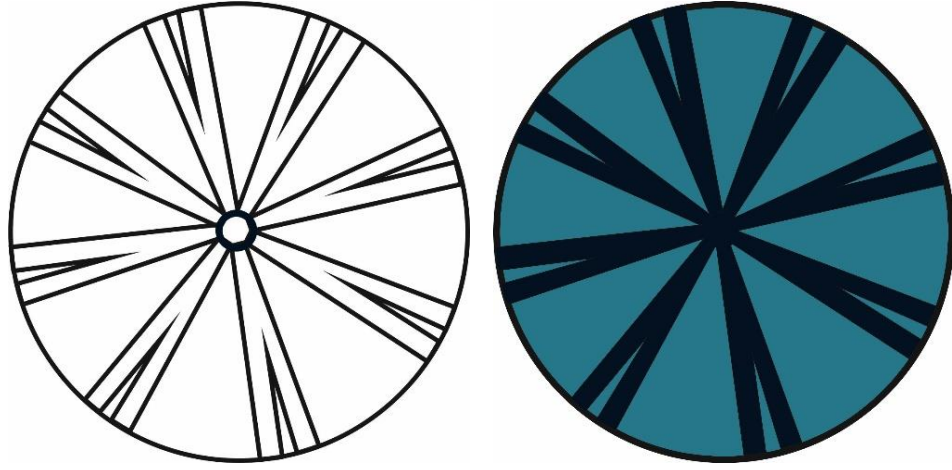
Görsel 17- Görsel 16'nın restitüsyon çizimi (Ak, 2023, s. 127).

Örnek 3

Kazı tabakasının II. katından çıkarılan (1982) Samsat Höyüğü buluntularından olan kap dip parçasının çapı 9,5 cm, yüksekliği 2,7 cm dir. Sadece merkezi sağlam olan sıraltı dekorlu kâse/tabak parçasının astarsız olduğu tespit edilmiştir. Kırık beyaz renkte olan bünyede %15-20 oranında gözeneklilik bulunmaktadır. Bu teknikle yapılan bir örneğin incelenmesi sonucunda bünyede, kalsine olmamış kalsit gözlenmiştir. Sırı, firuze renkte şeffaf sırlı, siyah sıraltı dekorlu kâse/tabak parçasının, merkezden kenarlara doğru dik bir şekilde çizilen çarkıfelek benzeri olan bezemede, merkezden kenar kısma doğru genişleyen sekiz adet çift şerit bulunmaktadır. Bu çift şeritler merkeze doğru birleşmiştir (Polat, 2020, s. 79); (Ak, 2023, s. 109).



Görsel 18- Firuze renkli şeffaf sırlı kap parçası- Ön-Arka yüz (Ak, 2023, s. 109).



Görsel 19- Görsel 18'in restitüsyon çizimi (Ak, 2023, s. 109).

Örnek 4

1984- Samsat Höyüğü kazılarında çıkarılan bu parça 8,2x8,8 cm ölçülerindedir. Ağız kısmı olduğu düşünülen iki parçası sağlam olan tabak parçasının gövde kısmı eksiktir. Astarsız, beyaz/krem bünye renginde, cidar kalınlığı 4,8 mm olarak ölçülmüştür. Düzensiz yapıda %15 oranında gözenekli bir bünye yapısına sahiptir. Munsell Renk Kataloğuna göre rengi 7,5 YR 8/1-2 (beyaz veya çok açık kahverengi) değerinde tanımlanmıştır. Sır, firuze renkli şeffaf sıraltı dekorludur. Ön yüzün dış bordürü yazı taklidi bezemeden oluşmuş, içe doğru üç kalın şeritten ve sonrasındaki bordür stilize bitkisel ve geometrik şekillerden oluşmuştur. İçe doğru tekrar iki kalın bant şeklinde şerit çizilmiştir (Ak, 2023, s. 85-86).



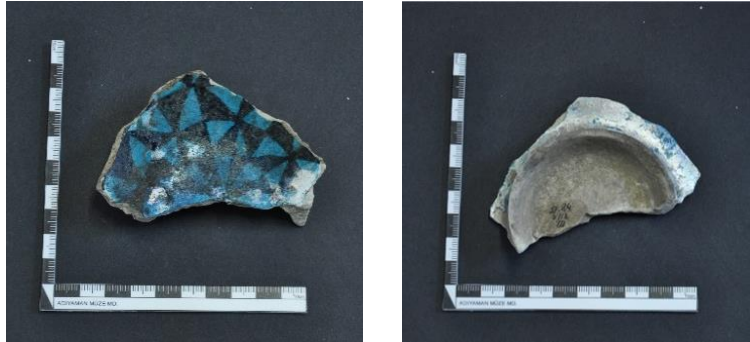
Görsel 20- Firuze renkli şeffaf sırlı kap parçası- Ön-Arka yüz (Ak, 2023: 86).



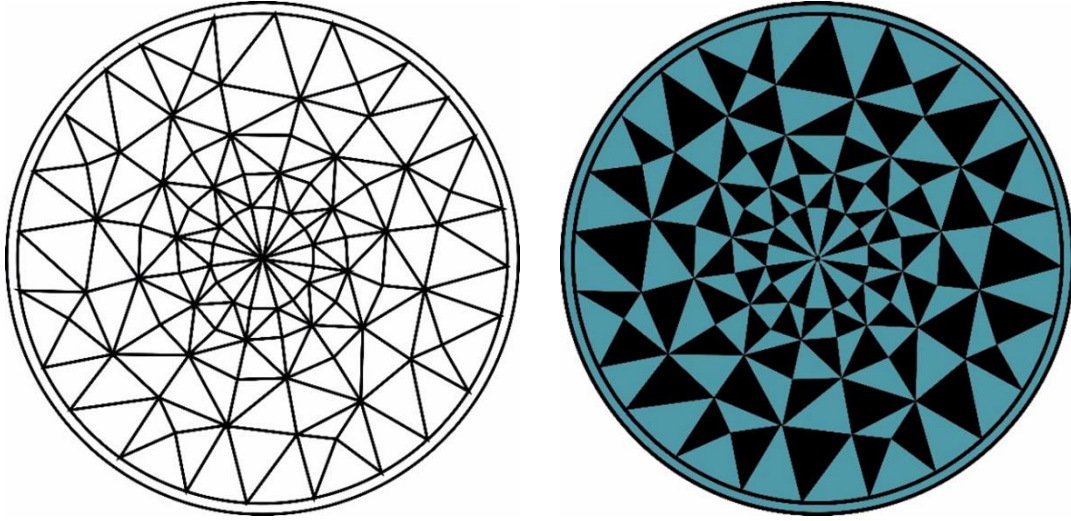
Görsel 21- Görsel 20'nin restitüsyon çizimi (Ak, 2023: 86).

Örnek 5

1984 Samsat Höyüğü kazılarında ele geçen bu kap dip parçası 9,2 x 5,3 cm ölçülerinde olup astarsızdır. Krem rengine yakın renkte bünye yapısında ve orta düzeyde gözenekliliğe sahiptir. Bünye kesitinde bünyede kalsit katkısının olduğu görülmektedir. Firuze renkli şeffaf sırlı, siyah sıraltı bezemeli parça örneğinde, bünyenin tamamını kapladığı düşünülen, geometrik bezeme bulunmaktadır. Köşeleri birbirine değen rüzgâr gülünü andıran üçgen şeklindeki bezemelerin, kabın yüzeyini kapladığı düşünülmektedir (Ak, 2023, s. 106).



Görsel 22- Firuze renkli şeffaf sırlı kap parçası- Ön-Arka yüz (Ak, 2023, s. 106).



Görsel 23- Görsel 22'nin restitüsyon çizimi (Ak, 2023, s. 106).

SONUÇ ve ÖNERİLER

Bugün Adıyaman iline bağlı küçük bir ilçe konumunda olan Samsat'ın, geçmişte birçok uygarlığa ev sahipliği yaptığı bilinmektedir. Orta Çağ boyunca çok önemli bir merkez konumunda olan Samsat'ın 13. yy. dan sonra önemini kaybettiği elde edilen buluntulardan anlaşılmaktadır. Eski yerleşim yeri ve höyük, bugün Atatürk barajı suları altında kaldığı için burada yeni inceleme ve araştırmaların yapılması da mümkün değildir. Bugün yapılabilecek inceleme ve araştırmalar müzelerdeki kazılardan elde edilen buluntular sayesinde yapılabilmektedir. Samsat Höyüğü'nden çıkarılan seramiklerin çeşitliliği ve niteliği de buranın 13. yy.ın sonlarına kadar önemli bir merkez konumunda olduğunun göstergesidir. Aynı zamanda çevresindeki Harran, Gritille, Ahlat, Hasankeyf gibi merkezlerde ele geçen seramiklerle, bu bölgede ele geçen seramiklerin benzerlikleri dikkat çekicidir. Ayrıca Fırat Nehri üzerindeki konumundan dolayı da bu rotada bulunan Rakka gibi önemli seramik üretim merkezleriyle de alışveriş içerisinde bulunması da olağan bir durumdur. Adıyaman müzesinde bulunan ve Samsat höyüğünden çıkarılan özellikler nitelikli seramik çeşitliliği bakımından dikkate değerdir. Bu seramiklerin çoğunluğu, kırık parçalar halinde müze deposunda beklemektedir. Özellikle 12. ve 13. yy.a ait bu nitelikli seramik kap parçalarından şeffaf firuze sırlı sıraltı dekorlu olanlar bol miktardadır. Rakka tipi olarak adlandırılan bu seramiklere döneminin paralelinde, Anadolu'daki diğer seramik merkezlerinde de sıklıkla karşılaşılmaktadır.

Çalışmada Adıyaman Müzesi deposunda bulunan 12.-13. yy.a ait sırlı seramik parçalar incelenmiştir. Bu parçalardan üzerinde motif bulunan ve özellikle de motifleri tamamlanabilir olanlar incelenerek seçilmiştir. Bunlardan şeffaf firuze sırlı, sıraltı dekorlu örnekler seçilerek, incelendikten sonra fotoğraflanarak belgelenmiştir. Bu kırık parça örneklerinden yola çıkarak kapların üzerindeki motiflerin tamamlanması, ileride bu motiflerden ilham alınarak yapılacak çalışmalara da zemin oluşturmuştur. Bünye astar ve sır yapıları hakkında gerekli tanımlamalar yapıldıktan sonra üzerindeki motifler bilgisayar ortamında çizilerek tamamlanmıştır. Depolarda tozlanmaya yüz tutmuş bu kırık parçalara sadece müzelerde ve kaynaklarda ulaşılabilir. Yapılan motif restitüsyonu çalışmasıyla, sadece parçalar üzerindeki bezemelerin tümü hakkında bilgi edinilmekle kalmamış, aynı zamanda kırık seramik kâse ve tabak buluntularının, kırılmadan önce hangi tip seramik ürünlere ait oldukları hakkında da bilgilere ulaşılmıştır. Bu yöntemle yüzlerce yıl önce üretilmiş seramikleri, kırık parçalar üzerindeki motifler aracılığı ile tekrar tamamlayarak, üretildiği bölge ve dönemin sosyal yaşantısı hakkındaki bilgilerin yanında dönemin seramik teknolojisi hakkında da bilgi sahibi olunacağı düşünülmektedir. Farklı teknikler kullanılarak üretilmiş bu dekorlu seramiklerin çağdaş sanat eserleri ve yeni endüstriyel tasarımlara ilham kaynağı olabilecekları düşünülmektedir. Ayrıca

tamamlanan bu motiflerin müze ve bölge için yapılabilecek hediyelik eşyalar (tekstil, seramik, resim, takı vb.) üzerine uygulanması öngörülmektedir.

KAYNAKÇA

- Ak, H. (2023, 07). Adıyaman Müzesi'ndeki 12. ve 13. yy. Samsat Seramiklerinin Motif Restitüsyonu ve Örnek Uygulamalar. *Sanatta Yeterlik Tezi*. İzmir: Dokuz Eylül Üniversitesi, Güzel Sanatlar Enstitüsü.
- Bakırcı, M. (1997, 10 28). Türkiye'de Yer Değiştiren Şehirlere Yeni Bir Örnek: Samsat. *Türk Coğrafya Dergisi*, s. 365-397.
- Bulut, L. (1994, 7 1). Kabartma Desenli Samsat Ortaçağ Seramikleri. *Ege üniversitesi, Fen Edebiyat Fakültesi, Sanat Tarihi Dergisi*, s. 2-18.
- Bulut, L. (2000). *Samsat Ortaçağ Seramikleri(Lüster ve Sıraltılar)*. İzmir: Ege Üniversitesi Edebiyat Fakültesi Yayınları.
- Bulut, L. (2007). Samsat Kazısı Buluntuları. (. G.-Z. Çobanlı) içinde, *Anadolu'daki Türk Devri Çini ve Seramik Sanatı* (s. 170-197). Ankara: T.C. Kültür ve Turizm Bakanlığı Yayınları.
- Çeken, M. (2007). Hasankeyf Kazısı Seramik Fırınları, Atölyeleri ve Seramikleri. (. G. Öney-Z.Çobanlı) içinde, *Anadolu'da Türk Devri Çini ve Seramik Sanatı* (s. 245-261). Ankara: T.C. Kültür ve Turizm Bakanlığı Yayınları.
- Gök Gürhan, S. (2007). Selçuklu Dönemi Kazıları. (. G.-Z. Çobanlı) içinde, *Anadolu'daki Türk Devri Çini ve Seramik Sanatı* (s. 103-110). Ankara: T.C. Kültür ve Turizm Bakanlığı Yayınları.
- Grube, E. (1965, February). The art of Islamic Pottery. *The Metropolitan Museum of Art Bulletin*, s. 209-228.
- Mason, R. B. (1997). "Medieval Syrian Lustre-painted and Associated Wares: Typology in a Multidisciplinary Study". *Levant The Journal of the Council for British Research in the Levant*, s. 169-200.
- Ölçer, S. (2020, 11). Harran Örnekleri Işığında Sıraltı Tekniğinde Rakka Seramikleri". *Sanat Tarihi Dergisi*, s. 831-859.
- Öney, G. (1983, 2 1). Bir Grup Selçuklu Seramiğinde İnsan Tasviri. *Ege Üniversitesi, Sanat Tarihi Dergisi*, s. 86-105.
- Özgüç, N. (1985). Samsat 1984 Yılı Kazıları. *VII. Kazı Sonuçları Toplantısı* (s. 221-227). Ankara: T.C. Kültür ve Turizm Bakanlığı Yayınları.
- Özgüç, N. (2009). *Samsat: Sümeysat, Samosata, Kumaha, Hahha, Hahhum*. Ankara: Türk Tarih Kurumu.
- Polat, T. (2020). *Adıyaman Müzesi'nde Bulunan Samsat Sırlı Seramikleri*. Konya: Palet Yayınları.
- Tarih İçin Kaynak - Source for History*. (2019, Aralık 6). <https://kaynaklartarih.blogspot.com/2019/12/hoyuk-nedir.html> adresinden alındı