

TÜRK SÜRREALİST RESİMDE KADIN FİGÜRÜ WOMAN FIGURE IN TURKISH SURREALIST PAINTING

Fatih Mehmet YAVUZ

Yüksek Lisans Öğrencisi, Sivas Cumhuriyet Üniversitesi, Sosyal Bilimler Enstitüsü, Resim Bölümü, alisiroglu7@hotmail.com, ORCID: 0000-0002-9445-6847

Gülşah ÖZDEMİR

Doç Dr., Sivas Cumhuriyet Üniversitesi, Mimarlık Güzel Sanatlar ve Tasarım Fakültesi, Grafik Bölümü, gtontu@cumhuriyet.edu.tr, ORCID: 0000-0002-3768-9230

ÖZET

Türkçe’de Gerçeküstücülük olarak karşılık bulan Sürrealizm Avrupa’daki savaş ve buhran döneminde ortaya çıkmıştır. Tüm dünyayı etkisi altına alan dönemin en yaygın ve en uzun süreli akımı olarak bilinmektedir. Gerçeküstücülüğü savunan sanatçılar, gerçeğin insanların zihinlerinde yarattığı bilinçaltı izlerinin, rüyaların peşinden gitmekte ve bu durumu konu alan eserler vermektedir. Türk Resim Sanatında Selçuklu dönemi mimari eserlerinde, Osmanlı dönemi minyatürlerinde gerçeküstü öğelerin kullandığı görülmektedir. Türkiye’de 1960’lardan sonra önem kazanmaya ve Türk ressamlar tarafından Gerçeküstücülüğe dair izler taşıyan eserler verilmeye başlanmıştır. Çağdaş Türk resim sanatında da gerçeküstücülük akımının hala ressamlar üzerinde önemli bir etkisinin bulunduğu görülmektedir. Türkiye’de sürrealist Resim sanatında kadın figürü son derece yaygın kullanılmaktadır. Kadın imgesi doğa, yaşam hatta hayatın tamamı ile bağdaştırılmaktadır. Masumiyet, kutsallık, merhamet, bereket, zarafet, yaratıcılık, koruyuculuk ve kadının güçlü ifadesi kadın figürünün kullanıldığı çoğu eserde resmedilmiştir. Bu makalenin amacı Sürrealizm’in Avrupa’da ortaya çıkışı ile birlikte Türk sanatındaki yansımalarını, gelişim sürecini belirtmek ve Türk Sürrealist eserlerde kadın figürünün yerini irdelemektir. Çalışmada nitel araştırma yönteminden tarihsel araştırma modeli uygulanmıştır. Sonuç olarak kadın imgesinin, Türk Sürrealist Resim Sanatında önemli bir yere sahip olduğu, kadına kıymet verildiği ve birçok Türk Sürrealist sanatçı tarafından kadın imgesinin olumlu ve önemli bir bakış açısıyla betimlendiği gözlemlenmiştir.

Anahtar Kelimeler: Sürrealizm, Türk Sanatı, Kadın

ABSTRACT

Surrealism, which corresponds to Surrealism in Turkish, emerged during the war and depression in Europe. It is known as the most widespread and longest-lasting current of its period, which affected the whole world. Artists advocating surrealism go after the subconscious traces and dreams that reality creates in people's minds and produce works on this situation. It is seen that surreal elements are used in the architectural works of the Seljuk period and the miniatures of the Ottoman period in Turkish Painting Art. After the 1960s, it gained importance in Turkey and works with traces of Surrealism began to be produced by Turkish painters. It is seen that the surrealism movement still has an important effect on painters in contemporary Turkish painting art. The female figure is widely used in surrealist painting in Turkey. The image of woman is associated with nature, life and even the whole of life. Innocence, sanctity, mercy, fertility, elegance, creativity, protection and strong expression of women are depicted in every work in which the female figure is used. The aim of this article is to indicate the reflections and development process of Surrealism in Turkish art with its emergence in Europe and to examine the place of the female figure in Turkish Surrealist works. In the study, historical research model from qualitative research method was applied. As a result, it has been observed that the image of woman has an important place in Turkish Surrealist Painting Art, women are valued and many Turkish Surrealist artists describe the woman image with a positive and important point of view.

Keywords: Surrealism, Turkish Art, Women.

1. GİRİŞ

Sürrealizm bir diğer adıyla gerçeküstücülük; aklın, her türlü gelenek ve alışkanlıkların denetiminden sıyrılarak, kabul gören gerçekle bağın kesilmesini ve bu gerçek yerine kişinin, kendince bir gerçek yaratma amacı güttüğünü savunan bir sanat akımıdır. Örneğin, bir ressam sürrealizm tarzında bir tablo yaparken, bilinçaltındaki düşleri, hayalleri ve duyguları gerçek hayatta göremeyeceği şeylerle harmanlar ve gerçeküstü bir ortam yaratır. Bir yazarda ise sürrealist bir hikâye yazarken, gerçek dünyanın kurallarını ve sınırlarını yıkarak, hayal gücünün sınırsız olanını kullanır. Bu yüzden, gerçeküstülük özellikleri nedeniyle toplumda ilgi uyandırmıştır. Sürrealizm, sanat ve edebiyatta çok

dikkat çekmiştir ve bilinçaltındaki unsurları yansıması nedeniyle toplumda ilgi uyandırmıştır. Farthing'e göre "Fransızca sur-realisme-yani "üst-gerçeklik"- kelimesi ilk kez 1917'de şair ve eleştirmen Guillaume Apollinaire tarafından kullanılmışsa da ancak André Breton (1896-1966) ve Louis Aragon'un (1897-1982) terimi benimseyip ona teorik ve pratik anlamlar yüklemelerinin ardından sürrealist çağ başlamış oldu" (Farthing, 2014, 426).

Sürrealizm, (Gerçeküstücülük) gerçek hayatta var olmayan tüm unsurların bilinçaltında oluşturduğu, düşünceleri bir arada kullanarak bilinçaltıyla meydana getirdikleri eserleri ifade eden bir sanat akımı olarak bilinmektedir. Sanatçıların, gerçeküstücülük akımına bağlı olarak verdiği eserlerle düşüncelerini, duygularını ve bilinçaltını yansıttığı düşünülmektedir. Gerçeküstücülük sanat akımının ilgi alanı insan ve onun bilinçaltıdır.

Sürrealizmin Türkiye'ye girişi Avrupa sanatından çok sonraları gerçekleşmiştir. Hem kültür olarak hem dinî olarak Avrupa'dan çok daha farklı bir bakış açısı olan Türk sanatçılarının sürrealizm algısı Avrupa'dan oldukça farklı şekillenmiştir. Avrupa'da daha çok bilinçaltına yönelik betimlemeler, rüyalar içinde zaman ve mekân algısının yerle bir olduğu kompozisyonlar ortaya konurken Türk sanatında sürrealizm teması daha çok masalsı bakış açıları ve garip fantastik dünyalar biçiminde tasvir edilmiştir. Diğer yandan Türk toplumunda kadına verilen önem yadsınamaz. Yüzyıllardır kadının Türk toplumunun en kıymetlileri arasında yerini aldığı "at, avrat, silah" sözleri ile de ortaya konulmuştur. Geçmişten gelen bu değer elbette sanatın her alanına yansımıştır. Özellikle sürrealist Türk ressamların resimlerinde kullandıkları kadın betimlemeleri dikkat çekmektedir. Oldukça naif, mutlu ve masal âlemindeymişçesine gerçek üstü kompozisyonlar içerisinde yer alan kadın imgeleri Türk toplumunun kadına verdiği değeri yansıtmaktadır.

2. YÖNTEM

Türk Sürrealist resminde kadın figürünün incelendiği bu makalede öncelikle geniş ölçüde bir literatür taraması yapılmış ve nitel araştırma yöntemlerinden biri olan tarihsel araştırma modeli kullanılmıştır. Tarihsel araştırma modeli, konu ile ilgili tüm verilerin yer aldığı kaynakların geçmişten bugüne tarih süreci içerisinde incelenmesi sonucunda kullanılan bir modeldir. "Her araştırma konu ve probleminin bir geçmişi vardır. Araştırmacı bunları incelemek zorundadır. Her araştırma yapan, tez hazırlayan kişi bu yöntemi kullanmaktadır" (Kaptan'dan akt. Şen, 2005, 347).

3. Avrupa'da Sürrealizm Akımının Ortaya Çıkışı

Sanat tarihinin adı gibi en sıra dışı akımlarından biri varsayılan Sürrealizm bugün hala varlığını sürdüren bir akımdır denilebilir. Güncel birçok sanatçı hala eserlerinde sürrealist öğeler kullanabilmekte, bilinçaltı ve rüyalar gibi konulara merak salabilmektedir. Sürrealizm akımının I. ve II. Dünya savaşları arasında ortaya çıktığı bilinmektedir. Krausse'ın kitabında da bahsedildiği gibi rüya ve trans durumlarında ortaya çıkan bilinçaltı sebebiyle sürrealistler düşler âlemi ile oldukça fazla ilgilenmişlerdir. Sürrealizmin kurucusu André Breton gelecekte birbirinin aksiymiş gibi görünen düş ve gerçekliğin çözüleceğine ve gerçeküstü bir durumda birleşeceğine inandığını söylemiş ve bu konu akımın adını belirlemesinde önemli olmuştur (Krausse, 2005, 102). Sigmund Freud' a göre bireyin bilinçaltında gizlediği, gerçek hayatta dışa vuramadığı duygu ve düşünceler bulunmaktadır. Gerçeküstücüler, bilinçaltına da sadece rüya, hipnoz ya da yarı rüya (halüsinasyon) gibi enstrümanlar aracılığıyla girilebileceği görüşünü savunmakta olup, bu görüş ve çalışmalar doğrultusunda gerçekliğin asıl haline ulaşmayı önemli bir etken olarak kabul etmektedirler. Rüya, hipnoz ya da

halüsinasyon gibi yöntem ve tekniklerin yorumlanması ile de kişilerin bilinçaltına ulaşabilmek Gerçeküstücü ressamların çalışmalarına bilimsel dayanak bulabilmesi açısından bir heyecana yol açmıştır (Daldaban, 2006). Edebiyat, görsel sanatlar, müzik ve sinema gibi birçok farklı sanat alanında etkili bir şekilde yayılan Sürrealizm akımının iki büyük savaşın arasına sıkışmış koskoca bir neslin buhranlarını, kaoslarını, psikolojik çöküntülerini sarmak, iyileştirmek için oldukça etkili bir hareket olduğu düşünülmektedir. Farthing'in belirttiği gibi sürrealistler bir araya gelerek ruh çağırma, hipnoz, transa geçme, alkol ve uyuşturucu kullanma gibi sıra dışı etkinlikler gerçekleştirmişlerdir. Bunlar dışında rüyalarını kaleme almışlar ve Freud'un Psikanaliz teorisini okuyarak bu rüyaları anlamlandırmaya çalışmışlardır (Farthing, 2014, 427).

Salvador Dali, Joan Miro, Max Ernst, René Magritte ve Frida Kahlo gibi öncüleri sayesinde tüm Avrupa'ya yayılmış bir sanat akımı olan Sürrealizm konu olarak rüyalar, bilinçaltı, ahlak ve cinsellik gibi kavramlar üzerinde durmuşlardır. Şair Andre Breton 1924'te hazırlamış olduğu "Manifeste du Surrealisme"i (Sürrealizm Manifestosu) ile gerçeküstücülük akımını tanımlarken, bilinç ve bilinç dışını bir araya getiren bir araç olduğu ifade edilmiştir. Gerçeküstücülük, gerçeğin insan bilincinde oluşturduğu imgedir (Acar, 2011, 15). Diğer yandan Walter Benjamin de sürrealizm çerçevesinde yapılan işleri: "tutkulu ses ve yazı oyunlarını, sanatsal oyalanmalar olarak değil, sözcüklerle girilen büyümlü deneyler" (Benjamin'den akt. Akdağlı, 2020, 42-43) şeklinde yorumlamıştır.

Akımın en ünlü sanatçılarından olan İspanyol asıllı Salvador Dali'nin eserlerinde genellikle rüyalarını ve bilinçaltını resmettiği bilinmektedir. "Dali, kurgusal bir endişe ve sıkıntı üretiyordu. Kendisini sık sık ölü böceklerle ve kirpilerle korkutarak hayal ettikleriyle gerçeklik arasındaki farkı muğlaklaştırmaya çalışıyordu içinde bulunduğu paranoid ruh hali sayesinde hayal gücünün dizginlerini bırakacağına ve gerçek nesnelere dayanan, farklı yorumlara açık imgeler yaratabileceğine inanıyordu" (Farthing, 2014, 430). Sürrealist öğeleri sadece resimlerinde kullanmakla kalmamış olan sanatçının sürrealist öğeler ile oluşturduğu birçok heykeli, fotoğrafı ve hatta sinema filmi bulunmaktadır. Sanatı gibi kendisi de sıra dışı olan sanatçı sadece sanatıyla değil özel yaşamıyla da dikkatleri üzerine toplamayı başarmıştır. Çalışmaları arasında hem kendisinin hem de sürrealizm akımının simgesi haline gelmiş olan eser *Belleğin Sürekliliği* (Resim 1) adıyla bilinen resim çalışmasıdır. Bu çalışma Türk sanatında *Eriyen Saatler* olarak da bilinmektedir. Resim ilk bakışta tuhaf can sıkıcı bir atmosfer içermektedir. Çölü çağrıştıran bomboş bir sahil, uzakta kayalıklar, doğanın ve yeşilin olmadığı, belki de yok edildiği distopik bir ortam içerisinde daha yakın planda yer alan 4 adet saat betimlemesi bulunmaktadır. Bu saatler adeta sıcaktan erimiş birer peynir dilimi gibi buldukları yerin formuna göre şekil almışlardır. Soldaki cep saati üzerinde yer alan karıncalar ise bu distopik ortamda yaşam olduğu fikrine odaklanmaktadır. Farthing'in iddiasına göre karıncalardan nefret eden Salvador Dali bu böcekleri çürümüşlüğün bir simgesi olarak görmüştür" (Farthing, 2014, 431). Tıpkı Belleğin Sürekliliği gibi onlarca sürrealist resim yapmış olan Dali yapıtlarıyla tüm dünyayı etkisi altına almış ve kendisinden sonra gelecek olan sürrealist sanatçılara da büyük bir esin kaynağı olmuştur. Türk Sanatını da varoluşundan onlarca yıl sonra etkisi altına almış olan sürrealist akım farklı kültür ve inanışlarda farklı esinlenmelere neden olmuştur.



Resim 1. Salvador Dali, Belleğin Sürekliliği, 1931, 24x33 cm, TÜYB (Farthing, 2014, 430).

4. Türk Sanatında Sürrealizm

19. yüzyılın sonlarında Batı sanatının etkisiyle minyatür resimden uzaklaşarak daha gerçekçi bir sanat tavrı arayışına giren Türk sanatçısı ilk etapta dinde tasvir yasağı fikri ile figürsüz resim ile başladığı sanat serüvenine daha sonraları akademik eğitim ve Avrupa atölyelerinde batı sanatını öğrenme fırsatı bulması sonucu realist resimler yapmaya ve kompozisyona figür eklemeye başlamıştır. Sonraki süreçte Avrupa’da baş göstermiş birçok sanat akımından etkilenmiştir. Bunlar arasında izlenimcilik, soyut resim, kübizm ve sürrealizm gibi birçok akım vardır. Özellikle Avrupa’ya eğitime gönderilen birçok ressamı rağmen temeli zayıf olan Avrupa tarzında realist resim geleneğine sürrealizm çok geç eklenmiş bir sanat akımı olarak dikkat çekmektedir. 20. Yüzyılın ikinci yarısında Türk Resim Sanatında görülmeye başlayan Sürrealist yaklaşımlar Avrupa’daki kökenlerine birebir bağlı kalmamış, Türk kültür ve inançları çerçevesinde fantastik oluşumlar olarak ortaya çıkmıştır. Avrupa’da ortaya çıkan Sürrealizmin özellikleri ile Türk Resim Sanatında ele alınan Gerçeküstücülüğün özellikleri farklılık gösterse de özünde ikisi de bilinçaltı, düş, hayal ve rüya temelini taşımaktadır.

Avrupa’da ortaya çıkan Sürrealizm akımı sonrasında Türk sanatında meydana gelen Sürrealist değişimler daha çok fantastik bir alt yapı ile yolunu bulmuştur. Karaalioğlu’nun makalesinde

bahsettiği gibi Türk sanatçılar köklerini Anadolu'dan almış masal ve mitlerden etkilenmişlerdir ve bu etkileşim sonucu oluşturdukları betimlemelerde fantastik öğeler ön plana çıkmıştır. Bu tarz çalışmalarda fantastik unsurlarda belirli bir sınır bulunmamakla birlikte biçim ve içerik olarak Türk sanatında zengin bir anlatım biçimi ortaya çıkmıştır. Bu ressamın her ne kadar batıdaki Sürrealizm akımının özelliklerini taşıması da Türk resim sanatının en özgün yapıtlarını ortaya koymuştur (Karaalioğlu, 2017, 786). Gerçeküstücülük akımının Türk çağdaş resim sanatında ressamın üzerinde hala önemli bir etkisinin bulunduğu görülmektedir. Gerçeküstüçüler toplumsal sorunlar, geleneksel olan karşı çıkışlar, başkaldırı, özeleştirme ve ölüm temalı çalışmalarla da Türk Sanatında köklü bir değişikliğe neden olmuşlardır. Bu değişikliğe öncülük eden Yüksel Arslan, Neşe Erdok, Selma Gürbüz, Utku Varlık, Nuri Abaç, Aslan Gündaş, Kayhan Keskinok, Fikri Cantürk, Ertuğrul Ateş, Gülseren Südor, Habib Aydoğdu, Ergin İnan sürrealizm sanat akımının önemli isimlerindedir.

Türk sanatında Sürrealist resimler yapmaya başlayan ilk ressamın Yüksel Arslan olduğu gözlemlenmiştir. 1960'larda Paris'e taşınmış olan ve ölene kadar da orada yaşayan Yüksel Arslan, resimlerinde yer alan grotesk tasvirler ile dikkatleri üzerine toplamayı başarmış bir sanatçı olmuştur. Resimlerinde siyaset ve kara mizahın da ağır bastığı sanatçıya 2013 yılında gerçekleşen Venedik Bienali'nin en büyük salonlarından birinde yer verilmiştir. "1959 yılında Andre Breton tarafından da sürrealistlerin arasına katılma teklifi alan Yüksel Arslan, Sürrealizm tarihinin en önemli sergilerinden biri sayılan 'Sürrealizmin Kökenleri, Tarihi ve İlişkileri' başlıklı sergiye katılarak sürrealist akımın sergilerine dâhil olan tek Türk sanatçı olmuştur" (Sönmez'den akt. Karaalioğlu, 2017, 787). Sanatçının bu bağlamda Resim 2'e görülen çalışması dikkat çekicidir. Boğa, para ve el başlı üç ayrı figürün yanyana durduğu çalışmada dönemin siyasi dengesine vurgu yapan metaforlar yer almaktadır.



Resim 2. Yüksel Arslan, Arture VI(156), Kapital Serisi, 1971, 77x59 cm (Sumru, 2009)

Türkiye'de figüratif resimle birlikte resme fantastik öğeler eşliğinde toplumsal sorunlara değinmiş olan birçok sanatçı da var olmuştur. Bunlar arasında Neşe Erdok, Alaettin Aksoy, Komet gibi sanatçılar sayılabilmektedir. Bugün Türk sanatçıları arasında hala sürrealizm kapsamında resimler

yapan birçok sanatçı bulunmaktadır. Türkiye’de de dünyada da fantastik öğeler gittikçe daha çok talep görmekte Gerçeküstü bakış açıları kıymetli bulunmaktadır.

Türk sürrealist resminde yer alan öğeler arasında en çok da kadın imgesi dikkat çekmektedir. Türk kültürü ve inancı çerçevesinde kadının yeri çok önemli olmuştur. Özellikle de bu kompozisyonlarda kadın imgesine yüklenen anlamlar ayrı bir merak konusu oluşturmaktadır.

5. Türk Sürrealizminde Sanatçılar ve Kadın İmgesi

Türk sanatında kadına verilen değerin oldukça üstün olduğu izlenimi yaratan birçok resim bulunmaktadır. Geçmişten gelen bu değer algısının kökleri çok derinlerde yer almaktadır. Özellikle sürrealist ressamlarının eserlerinde, Anadolu topraklarındaki kültürlerin yansımaları ve bu kültürlere ait öğeler geniş yer tutmaktadır. Türk kültüründe kadına verilen yüksek değer, kadın imgelerinin tasvirlerinde de geniş bir yer kaplamaktadır. Bu tasvirleri eserlerine yansıtan çağdaş sürrealist Türk ressamlar arasında Erol Deneç, Nuri Abaç, Mustafa Yüce, Firdevsi Feyzullah, Behzat Feyzullah, Erik Allos, Ertuğrul Ateş, Gürkan Coşkun (Komet), Alattin Aksoy ve Nazan Erkmen sayılabilir (Suci, 2017, 98).

Komet adı ile bilinen Gürkan Coşkun Türk Sürrealist Resminin en önemli sanatçılarından biridir. Yaptığı çalışmalarda kadını farklı bir yere koyan sanatçı buğulu görüntüler arasına yerleştirdiği kadın figürünü kutsal ve aşkın bir yere taşımaktadır. “Komet’in en merkezi figürünün kadın olduğu öne sürülebilir. Sanatçının varlığa dair göndermelerinin temeli bu imgelerle belirmeye başlamıştır denebilir. Komet’in kadın ve çocuk imgeleri asla pornografik türden bir beden tüketimini öngörmez. Sanatçının kadın imgesi izleyicide tahrik unsuru yaratmaz. Kadını aşkınlaştırır. Bu türden bir yaklaşım sanatçının son kertede kadın bedenini ve tinini zamanın gerçekliğinden bozulmuşluğundan arındırma olarak da düşünülebilir. Anneye veya otoriteye ait göndermelerin öngörüldüğü bu motifler geçmişe dönük izleklerin şimdide görünür kılındığı anları gösterir gibidir” (Uysal, 2009, 78-79). Sanatçının Resim 3’te görülen çalışmasında arındırılmış ve aşkınlaştırılmış kadın imgesini fark etmek zor değildir. Açık mavi bir zemin üzerinde belli belirsiz uzuvlarıyla bir kadın figürü dikkat çekmekte, kadın figürü beyaz bir hat ile çerçevelenmiş bulunmaktadır. Kadın figürünün altında belirsiz bir beden sanki suda ölmüşçesine yüzmektedir. Kadın figürü boşlukta uçar gibidir. Yüzü güzel ve meleğe benzer bir figür olarak çizilmiş olan kadın figüre sanatçı tarafından verilen önem kendisini hissettirmektedir.



Resim 3. Komet, Kayıp Yaz, 54x65cm, 1981, TÜYB (Çalışkan, 2019, 63).

Çağdaş sürrealist Türk ressamlar arasında önemli isimlerden biri olan Firdevsi Feyzullah, 1963 yılında Taşkent'te doğmuştur. Resme olan yeteneği, ailesi tarafından fark edildikten sonra, 1970 yılında resim ve müzik okuluna kaydı yapılmıştır. Resim eğitimine Cumhuriyet Resim Lisesi'nde devam eden ve 1983 yılında Taşkent Devlet Güzel Sanatlar Akademisi'ne giren Firdevsi Feyzullah'ın çalışmaları komisyonlar tarafından seçilerek ilk Akademi Sergisi'ne katılmıştır. (Suci, 2017, 106). Firdevsi Feyzullah, çalışmalarında sıra dışı imgeler kullanmaktadır. Örneğin, Resim 5' te görüldüğü gibi, gerçeküstücü tutkusunu tarihsel objeler kullanarak ifade etmektedir. Natürmort çalışmasında objeler gökyüzünde mekân olmadan kullanılmıştır. Ayrıca, objelerle balerin kadın figürünü yukarıdan aşağıya inen büyük ışık dalgasının altında mutlu, huzurlu ve ihtişamlı bir prenses edasıyla resmetmektedir. (Resim 4)



Resim 4. Firdevsi Feyzullah, Natürmort, 60cm x 60 cm (Suci, 2017, 107)

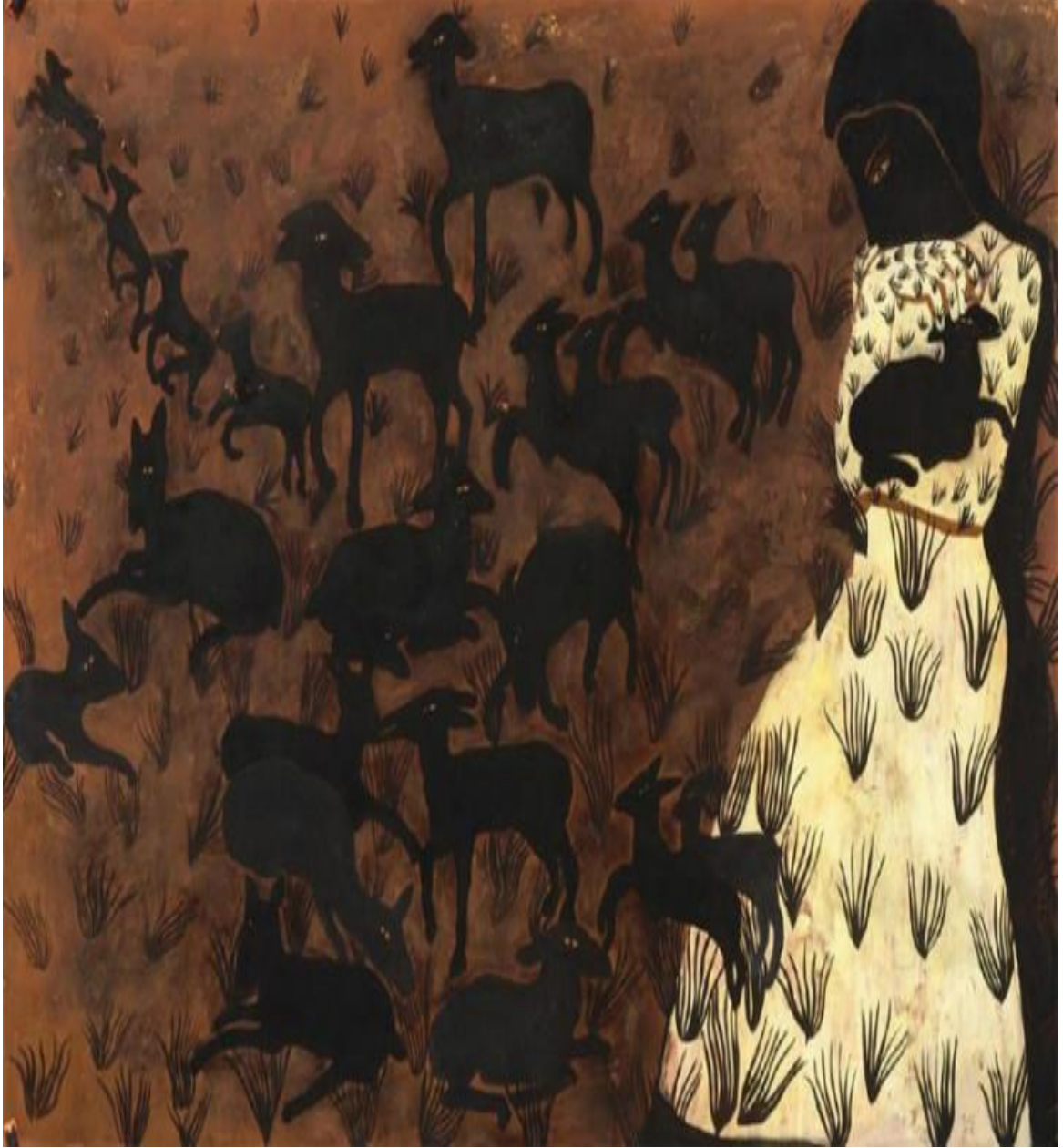
Türk Sürrealist ressamlar arasında bir diğer önemli isim Nazan Erkmen'dir. Resim sanatı alanında önemli bir isim olarak bilinen sanatçı çalışmalarında özgün, sürrealist bir tarz kullanmaktadır. Nazan Erkmen, çalışmalarında gerçeküstücü tutkusunu ifade etmektedir. Sanatçı, Resim 5'da görüldüğü gibi, gerçeküstücü elemanları ve sıra dışı imgeleri kullanarak özgün bir tarz oluşturmuştur. Nazan Erkmen'in çalışmasında son derece canlı, insana dair güzel duygu ve düşünceler uyandıran kadın ve zümrüdü Anka kuşu imgelerini kullanmıştır. Zümrüdü Anka Kadınlar serilerinde yanan turuncu, sarı, mor ve mavi renkler görülmektedir. Yanan turuncular, sarılar biraz da yanmayı, kül olmayı, Zümrüdü Anka kuşu gibi katledilen kadınların yeniden yaşama gelmesini dilemek gibi içgüdüsel bir seçimi

temsil etmektedir (Karaata, 2018, 44). Kadın imgesinin, masumiyeti ve kutsallığı ifade etmek için kullanıldığı düşünülebilir. Kadın bir sanatçının kendi hemcinslerine verdiği değer Nazan Erkmen çalışmalarında bolca görülebilmektedir.



Resim 5. Nazan Erkmen, Zümrüdü Anka Kadınlar “Sonsuz Kaçış”, İllüstrasyon, 2016 (Karaata, 2018, 45)

Bir diğer Sürrealist ressam Selma Gürbüz, eserlerinde insanlar, burçlar ve sembol hayvanlar tarafından oluşturulan hayali formlar ve sihirli semboller için çağdaş ve fantastik bir yorum sunmaktadır. Gürbüz, resimlerinde cinleri, perileriyle Siyah Kalem’i çağrıştıran ama o mistik dünyanın sınırlarını Doğu’yu, Batı’yı, şimdiki zamanı, geleceği, geçmişi kapsayacak kadar genişleten bir noktada bulunmaktadır. (Edgü, 2013). Resimlerinde genellikle kendisi ile özdeşleştirdiği düşünülen kadın figürü bereketi, yaşamı, doğayı temsil etmektedir. Resim 6’de görülen Selma Gürbüz resminde kadın figür beyaz bir elbise içinde kucağında ve çevresinde küçük ve şirin hayvanların yer aldığı görülmektedir. Resimde siyah renkli küçük hayvanlar ve karanlık mekândaki beyaz kıyafetli kadın figürü, merhamet, şefkat, umut, bereket ve kutsallığın temsili olarak verilmiştir. Kadının beyaz elbisesinde sanki çimenler büyümektedir. Resmin genel atmosferi ise antik seramik bir kap üzerine çizilmiş eski bir resmi çağrıştırmaktadır.



Resim 6. Selma Gürbüz, The Night, 2005 (Doherty, 2021)

Türk sürrealist resminin ünlü sanatçılarından bir diğeri Erol Deneç'tir. Kendi tarzını "Fantastik Gerçekçilik" olarak tanımlayan sanatçı Türk sanatında bu ekolün ilk temsilcilerinden biri olarak bilinmektedir. Erol Deneç, çeşitli kültürler ve uygarlıkların birikiminden etkilenmektedir. Yapıtlarında geçmiş ve geleceği birleştirme çabası görülmektedir. İnançları ve düşleri imgeler ve tasarımlarla zenginleştirir ve böylelikle fantastik bir evrene ulaşmaya çalışmaktadır. Bahsedilen diğer ressamlar gibi Erol Deneç de kadın figürünü bütün hassasiyeti ve naifliği ile ortaya koyan bir sanatçı olarak bilinmektedir. Resim 7'de görüldüğü gibi, kadını merkeze alarak onu canlı renklerle ve mutlu bir yüz ifadesiyle resmetmiştir. Merkezde bulunan kadının güçlü fiziği ve pozitif enerjisi, etrafındaki doğal öğeler - çiçekler, bitkiler ve yapraklarla bütünleşmiş ve tıpkı bir ilkbahar mevsimi gibi

betimlenmiştir. Bereketi çağrıştıran görüntüsü ile resimde, Erol Deneç'in kadına verdiği mutlu, bereketli, merhametli bir kadın imajının ortaya konduğu düşünülmektedir.



Resim 7. Erol Deneç, 'Üzerinde Bahar Çiçekleri Açmış' (Özeren, 2023)

Kadına verdiği önemi resimlerine yansıtan bir diğer sürrealist ressam Gülseren Südor'dur. "Eserlerinde doğa, doğa – kadın, kadın imgeleri, kadının figürünün düş mekânlar içerisinde tanımlamaları izlenmektedir. Eserleri hiper maniyerist olarak nitelendirilse de, sürrealist etkiler gözlemlenmektedir. Kadın figürleri, resmin içerisinde bulunduğu mekânlarla bir bütün içerisinde, hatta parçası olarak resmedilmektedir" (Sarı, 2022, 83). Gülseren Südor, Resim 8'da sarı renk düz bir zemin üzerine kafasını bacaklarına kapatmış çıplak bir kadın figür yer almaktadır. Mindere oturmuş olan kadın, elinde ucu bir kuşun ayağına bağlı bir ip parçası tutmaktadır. Üzerinden sarkan şeffaf kumaşın diğer ucunda ise özgür bir kuş imgesi yer almaktadır. Kadının özgürlüğünün önemine vurgu yapılan resimde kadın yardıma ihtiyacı olan, narin ve ürkek bir figür olarak betimlenmiştir.



Resim 8. Gülseren Südor, “İsimsiz”, T.Ü.Y.B, 60 X 80 cm, 2006 (Sarı, 2022, 85).

Türk Sürrealist ressamlar kadın figürünü oldukça fazla betimlemişler ve kadının toplumda arzu edilen özgürlüğüne, doğa ile bütünleşerek güçlenmesine, zarif ve narin tavırlar ile betimlenmesine, bahar ile bereketlenmesine, merhametine, masalsiliğine, aşkınlığına vurgu yapmışlardır. Türk toplumunda kadın daima önemli olmuştur. Her ne kadar güncel haberlerde artık bunun aksi cümleler kurulsa da kadının sanatta ve toplumdaki yeri çok özel ve yücedir.

6. SONUÇ VE TARTIŞMA

Türk ressamlar, Sürrealizmde, Anadolu'nun zengin tarihi ve kültürlerine yönelerek Türk resminin Doğu-Batı sentezindeki gerçek yerini vurgulamışlardır ve daha renkli, umut verici ve insanlarda güzel duygular uyandıran eserler üretmişlerdir. Anadolu topraklarında var olan kültürlerin yansımaları ve bu kültürlerle ilişkin öğeler de bu resimlerde geniş yer tutmuştur. Türk kültüründe kadına verilen yüksek değer, kadın imgesinin tasvirine de yansıtılmıştır. Kadın imgesi, sevgi, koruma, bereket, anne, şefkat ve merhamet gibi özellikleri temsil edebilir veya daha masalsi bir anlatımla da yaşamın simgesi olarak tasvir edilebilmektedir. Bu imge, resmin yaratıcısının düşüncelerine ve düşlerine göre değişik anlamlar taşıyabilmektedir. Türk sürrealist sanatçıların eserlerinde kadın imgesi; duyarlılık, şiirsellik, hassasiyet gibi özellikleri de yansıtmaktadır. Resim sanatında kadın figürünün temsili konusunda yeni yorumlar ortaya çıkmıştır. Bu yorumlar, batılılaşma sürecinin doğal bir sonucu olarak toplumsal algının değişmesine paralel olarak gerçekleşmiştir. Kadın imgesi, din, inanç, eğitim, teknoloji ve kültürel yaşam gibi olguların etkisiyle değişen toplumsal ve kişisel süreçlerin bir parçası

haline gelmiştir. Tarih boyunca kadın ve toplumdaki konumu, toplumsal kültür, gelenek, görenek, inanç ve inkılaplar doğrultusunda farklı rollere bürünmüştür. İlk çağlarda kadın doğurganlık, saflık, günah, cinsel nesne ya da kutsal anne olarak temsil edilirken, günümüzde ise kadının toplumsal konumu farklı şekillerde anlatılmaktadır. Bu nedenle, bir toplumun sanatında kadın imajını anlamak ve toplum ile kadın arasındaki etkileşimi analiz etmek için toplumsal gerçekliği anlamak gerekir. Sanat eserleri, etraflarındaki tüm sosyal ve düşünsel faaliyetlerden etkilenmekte ve onları yansıtmaktadır. Öte yandan, kadınların Türk resminde temsil ediliş şekilleri, Batı'daki kadın imgelerinden farklılık göstermektedir. Bu kadın imgeleri, geleneksel baskılara ve kimliklerin yeniden inşa edildiği, özgürleşme çabalarına rağmen içselleştirilmiş geleneklerin kıskacında yaşayan bir sürecin ürünleri olup, ideolojik fantezilerin şekillendirdiği ideolojik bir kimlik arayışı olarak atfedilmektedir.

KAYNAKÇA

- ACAR, L. (2011). Gerçeküstücülük (Sürrealizm) ve Türk resim sanatına yansımaları, Yayınlanmamış Yüksek Lisans Tezi, Dumlupınar Üniversitesi, Kütahya.
- AKDAĞLI, S. (2020). Sürrealizm Gerçekliğinde Kadın İmgesi ve Sürrealist Kadın Sanatçılar, *Researcher: Social Science Studies*, Cilt 8, Sayı 1, s. 40-56.
- AZİZSOY, A. (2015). Siyahkalem Yapıtlarındaki Şamanist ve İslami Öğeler Üzerine Notlar, *Avrasya Uluslararası Araştırmalar Dergisi*, Cilt:4, Sayı:7, s. 87-100.
- ÇALIŞKAN, Y. (2019). Türk Resim Sanatında Sürreal Eğilimler, Yeditepe Üniversitesi Sosyal Bilimler Enstitüsü Yüksek Lisans Tezi, İstanbul.
- DALDABAN, H.K. (2006). Gerçeküstü Resmin Oluşumunun Nesnenin Dönüşümüne Bağlı Olarak İncelenmesi, Çukurova Üniversitesi Sosyal Bilimler Enstitüsü Yüksek Lisans Tezi, Adana.
- DOHERTY, N. (2021). In Memoriam Selma Gürbüz, <https://www.thedreamingmachine.com/in-memoriam-selma-gurbuz/>. (Erişim Tarihi: 25.10.2023)
- EDGÜ, F. (2012). Selma Gürbüz için Üç Yazı, Sel Yayıncılık, İstanbul.
- FARTHING, S. (2014). Sanatın Tüm Öyküsü, Çev. G. Aldoğan ve F. Candil Çulcu, Hayalperest Yayınevi, İstanbul.
- GÖĞEBAKAN, Y. (2014), “Çağdaş Türk Resim Sanatındaki Sürrealist Yaklaşımların Kaynağı Olarak Mehmet Siyah Kalem Resimleri”, *Hacettepe Üniversitesi Güzel Sanatlar Fakültesi Dergisi*, Sayı 30, s. 107 – 128.
- KARAALIOĞLU, O. (2017). Sürrealizmin Modern Türk Resim Sanatına Etkileri, *Ulakbilge*, 2017, Cilt 5, Sayı 12, s. 781-793.
- KARAATA, E. (2018). Nazan Erkmen İllüstrasyonlarında Anadolu ve Mezopotamya Sanatının Etkisi, *International Journal of Interdisciplinary and Intercultural Art*, Cilt: 3, Sayı: 4, s. 33-48.
- KRAUSSE, A. C. (2005). Rönesans'tan Günümüze Resim Sanatının Öyküsü, Çev. Dilek Zaptcıoğlu, Literatür Yayınları, İstanbul.
- ÖZEREN, A. C. (2023). Üzerinde Bahar Çiçekleri Açmış, <https://tr.pinterest.com/pin/400116748127180921/>, Erişim Tarihi: 01.01.2023
- SARI, K. (2022). Sürrealist Kadın Ressamlar, Trakya Üniversitesi Sosyal Bilimler Enstitüsü Yüksek Lisans Tezi, Edirne.
- SUCİ, M. (2017). Türk Resim Sanatında Gerçeküstücü Ressamlar, Yayınlanmamış Yüksek Lisans Tezi, Doğuş Üniversitesi, İstanbul.
- SUMRU, N. (2009). Dream Artta Lö Kapital, <https://www.oocities.org/guncelsanat/yukselarslan.htm> (Erişim Tarihi: 25.10.2023)

- ŞEN, Ü. S. (2005). “Sanat Eğitiminde Bilimsel Araştırma Yöntemlerinin Kullanılması”, Atatürk Üniversitesi Sosyal Bilimler Enstitüsü Dergisi. Cilt 5, Sayı 1, s. 343-360.
- UYSAL, E. (2009). Komet ve Mehmet Gülerüz'ün resimlerinde fantastik figürasyon ve mekan yorumları, Dokuz Eylül Üniversitesi Güzel Sanatlar Enstitüsü Sanatta Yeterlik Tezi, İzmir.