

TÜRK SANATINDA KUŞ İMGESİ

Burcu KAYA KARADUMAN

Yüksek Lisans, Sivas Cumhuriyet Üniversitesi, burcukaraduman76@gmail.com, ORCID ID
0000-0003-3662-7078

Gülşah ÖZDEMİR

Dr. Öğr. Üyesi, Sivas Cumhuriyet Üniversitesi, Mimarlık Güzel Sanatlar ve Tasarım Fakültesi
Grafik Bölümü gulsahontu@gmail.com,
ORCID ID 0000-0002-3768-9230

ÖZET

Kültürlerin binlerce yıl öncesinde kuş motifleriyle tanışması, çeşitli medeniyetlerde kuşların hayatın her alanında önemli bir rol oynadığını göstermektedir. Sanat tarihine bakıldığında kuş imgesinin hem mitolojide hem de görsel anlatım biçimlerinde sıklıkla kullanıldığı görülmektedir. Antik dönemlerden bu yana sanat betimlemelerinde gökyüzüyle ilişkilendirilerek kuşlara mistik anlamlar yüklenmiştir. Sanat tarihinde kuş imgesi, toplumların yaşam biçimleri, kültürel yapıları, inanç sistemleri, edebi, dini, siyasi konularına göre şekillenen farklı betimlemelerle karşımıza çıkmaktadır. Türk sanat tarihine bakıldığında kuş imgesinin özellikle seramik, mimari, kilim motiflerine değin pek çok alanda farklı tasvirlerinin yapıldığı gözlemlenmiştir. Ayrıca kuğu, güvercin, kartal, Anka, turna, karga ve baykuşun sıklıkla betimlenen kuş türleri olduğu görülmüştür. Özellikle turnanın Göbekli Tepe' de imgeleştirildiği anlaşılmaktadır. Baykuş, uğursuzlukla anılmakla birlikte farklı kültürlerde bilgelik ve zekânın simgesidir. Bununla birlikte Yunan mitolojisinde bereket tanrıçası Demeter'e adanan bir kuş olarak betimlenir. Türk mitolojisinde kaz, çok akıllı ve bilgiç bir kuştur. Türeyiş ile ilgili anlatılara konu olan önemli simgesel hayvanlar ise kartal, şahin gibi kuşlardır. Kuş figürünün Türk sanatındaki yansımalarının bir geleneğin devamı ve evrensel bir niteliğin göstergesi olduğu düşünülmektedir. Bu kapsamda Türk ve dünya sanatında kuş imgesinin varlığı, geçmişte olduğu gibi günümüzde de önemini korumaktadır. Bu makalede geçmişten günümüze Türk sanatında kuş imgesini kullanan sanatçı ve çalışmaları üzerinde durulmuştur. Çalışmada nitel araştırma yönteminde literatür tarama tekniği uygulanmıştır. Sonuç olarak, kuş tasviri yüzyıllar boyunca çok sayıda sanatçıya ilham kaynağı olmuştur ve özellikle çağdaş sanatta etkisini göstermeye devam etmektedir.

Anahtar Kelimeler: Türk Sanatı, Kuş, İmge.

BIRD IMAGE IN TURKISH ART

ABSTRACT

The introduction of bird motifs to cultures dates back thousands of years, and birds have been present in various aspects of life in many civilizations. When we look at the history of art, it is evident that bird imagery has been frequently used in both mythology and visual representations. Since ancient times, birds have been associated with the sky and have been endowed with mystical meanings in artistic depictions. The bird image in art varies according to the societal lifestyles, cultural structures, and thematic contexts such as literature, religion, and politics. In Turkish art history, bird imagery is observed in various forms, particularly in ceramics, architecture, and carpet motifs. Swan, dove, eagle, Phoenix, crane, crow, and owl are commonly depicted bird species. The imagery of the crane, for example, is significant in Göbekli Tepe. While the owl is often associated with ominous connotations, it is also a symbol of wisdom and intelligence in different cultures. In Greek mythology, it is depicted as a bird dedicated to the goddess of fertility, Demeter. In Turkish mythology, the goose is portrayed as a very intelligent and knowledgeable bird. Important symbolic birds in creation myths include the eagle and falcon. The reflection of bird imagery in Turkish art is considered to be a continuation of a tradition and an indication of its universal quality. Thus, the presence of bird imagery in Turkish and global art has maintained its significance from the past to the present day. This article focuses on Turkish artists and their works utilizing bird imagery from the past to the present. The qualitative research method of literature review has been applied in this study. In conclusion, bird imagery has inspired numerous artists throughout centuries and continues to exert its influence, particularly in contemporary art.

Keywords: Turkish Art, Bird, Image.

1. GİRİŞ

Kuş imgesi, insanlık tarihinin başından bugüne kadar dünyanın her yerinde sık sık karşılaşılan bir semboldür. Sanat tarihinde ve mitolojide kuş imgesi sıklıkla kullanılmıştır. Hitit, Mısır, Yunan, Çin gibi birçok medeniyet ve her alanda kuşlar önemli bir rol oynamıştır. Antik dönemden bu yana, sanat eserlerinde kuşlar genellikle gökyüzüyle ilişkilendirilerek anlamlar yüklenmiştir. Ayrıca her milletin, varoluşunu somut unsurlarla anlamlandırma ihtiyacı olduğu gözlemlenmiştir. İnsanoğlu, doğayla ilgili olayları anlamlandırmakta zorlanınca soyut kavramları hayvan figürleriyle ilişkilendirerek efsaneler üretmiştir. Kuş imgesi de diğer hayvan sembollerinin yanı sıra antik kültürlerin bakış açılarını günümüze yansıtması açısından son derece önemlidir.

Kuş imgesi, inanç sistemlerini yansıtırken farklı şekillerde betimlenmiştir. Mezar taşları, hükümdarlık taçları, devlet armaları ve bayrakları, mimari süslemeler gibi birçok alanda kuş figürleri kullanılmış ve zaman içinde değişen anlayışlarla varlıklarını sürdürmüşlerdir. Kuşlar, sanatta olduğu gibi bilimde de ilham kaynağı olmuşlardır. Efsaneler, masallar, mitler ve anlatılarda insanların kuşlar gibi uçtukları tasvir edilir. Antik Yunan'da, Giritli mimar Daidalos'un oğlu Ikaros, uçan ilk insan olarak bilinir. Farklı kültürlerde insanların "kuş gibi olmak", "kuşa benzemek", "kuşa dönmek" gibi ifadelerle betimlenmesi bir hayal, ilham, düşünce, dilek, dua, efsane veya destan olarak yer almaktadır. İnsanların zihninde kuş imgesi, en eski zamanlardan beri farklı şekillerde şekillenmiştir.

Eski Türklerin de kozmogoniye (evrenin oluşumu) dair efsaneleri bulunmaktadır. Örneğin, Tanrı'nın bir kadın ve erkeğin kuşa dönüştürüldüğü inancıyla gazaba uğradığı efsaneler mevcuttur. Ayrıca Türk kültüründe dikkat çeken bir örnek, don (kılık) değiştirme motifiyile ilgilidir. Şamanizm'de ölen kişinin ruhunun bir kuş olduğuna inanılır. Özellikle Anka kuşunun Türk sanatında farklı bir yeri vardır. Günümüzde ise kuş figürleri, çağdaş resim ve süsleme sanatlarında önemli bir unsur haline gelmiştir. Ayrıca sevgi, barış, umut gibi kavramların sembolü olarak da kullanıldığı gözlemlenmiştir. Kuş figürüne odaklanan sanatçılar çeşitli eserler ortaya koymuşlardır. Modern sanatla birlikte, kuş imgesi gerçekliğin ötesinde kurgusal bir şekilde tasvir edilmeye başlanmıştır (Özdağ, 2017, s. 30).

2. Kuş İmgesinin Antik Dönemlerdeki Yansımaları

Kuş imgesi toplumların çeşitli gelenekleri ve bu geleneklere bağlı olarak ortaya konulan anlatılardan esinlenilerek sanat eserlerine yansımıştır. Sanat tarihinde kuş imgesi, toplumların yaşamlarına kültürlerine ve inançlarına göre farklı betimlemelerle şekillenmiştir. "Kuşlar, uçuş özelliklerinden dolayı insanlar tarafından çok değerli bulunmuş, bu yönleriyle hayranlık uyandırmış, kutsal bir varlık olarak kabul edilmişlerdir. Ayrıca bağımsızlık, ölen kişilerin ruhlarının simgesi ya da koruyucu ruh olarak değer kazanmıştır (Koyuncu, 2019, s. 1). Sanat tarihinin hatta insanlık tarihinin şimdilik en eski kuş figürü M.Ö. 16000-14000 yılları arasına tarihlenen Lascaux mağarası resimleri arasında yer almaktadır. Buradaki kuş figürüne yüklenen anlamı tahmin etmek çok zor olsa da binlerce yıl öncesindeki ilk kuş tasvirlerine rastlamak heyecan vericidir. Mağara resimlerine göre biraz daha yeni olan ama yine de günümüzden

yaklaşık 6000 yıl öncesine dayanan diğer antik kuş imgelerine Antik Mısır Kültürü'nde rastlamak mümkündür. Mısır Kültüründe yer alan eski tanrılar çeşitli hayvan ve kuş figürleri ile özdeşleştirilmiş ve betimlenmiştir. Bunlardan en eskisi M.Ö. 4.000' li yılların ortasında, bir hayvan betimlemesi şeklinde veya fetiş olarak tasvir edilmiştir. Tasvirlerde genellikle şahin ve ibis kuşu, görülmektedir. Kuş imgelerinin genel olarak, kabilelerin tanrıları oldukları düşünülmektedir (Edeer, 1992, s. 43-44). Çeşitli objelerde ve yaşam alanlarında görülen kuş figürlerine özel anlamalar yüklenmiştir. Bu kuşların bazıları Mısır inançlarına göre kutsal bazıları uğurlu bazılarıysa uğursuz olarak tanımlanmıştır. Ayrıca Firavunların mühürlerinde de kuş figürleri görmek mümkündür. Mısır'da arkeolojik buluntulardaki verilerden yola çıkarak çömlekler, küpler vb. kaplarda kuş formlarının çok işlendiği görülmektedir (Eyüboğlu, 1981, s. 391).

Bunun yansira kuşlar, M.Ö. 3000 yıllarından itibaren haberleşme aracı olarak da kullanılmışlardır. Bunlar arasında en çok bilinen güvercin evcilleştirilmeye son derece uygun yapısı ve yön bulmadaki şaşırı yeteneği sayesinde iletişim konusunda başı çeken kuş türü olmuştur. Özellikle çağdaş haberleşme araçlarının henüz ortaya çıkmadığı dönemlerde, posta güvercinlerine büyük iş düşmüştür (Kabay, 2012). İnsanlara katkı sağlayan ve esin kaynağı olan kuşlar, bilimde de uçuş kabiliyetleriyle ele alınan varlıklar arasında olmuşturlar. Kuşlara yüklenen olağanüstü özellikler, her bir toplumun bulunduğu coğrafyanın ekolojik yapısına göre değişim göstermiş, kuşları kültürel ürünlerde görmek mümkün olmuştur (Öncül, 2009, s. 176)*. Ayrıca kuş imgesi günlük eşyalar da dâhil olmak üzere farklı zanaat alanlarında kullanıldığı görülmektedir.

Hititlerin yazılı anlatılarındaki kuş imgesi çeşitli öyküler ile günümüze kadar ulaşmıştır. Bu öykülerden birinde Haras adındaki bir kartalın, İlluyanka adıyla bilinen dev yılanla boğuştuğu tasvir edilmiştir. Bununla birlikte kartal bütün Anadolu uluslarındaki sanatsal tasvirlerle esin kaynağı olmuştur. İlk olarak göklerin gücü olarak ortaya çıkan kartal figürü iyi ile kötünün savaşında iyi olanın gücünü göstermektedir. Kartal yüceliğin ve egemenliğin yansıtıcısı olarak değerlendirilmektedir. Kartalın çok tanrılı dinlerde olduğu gibi, tek tanrılı dinlerde de kendisini gösterdiği ve önemini koruduğu bilinmektedir. Gerek Alacahöyük'te gerekse Teli-Halaf ismiyle anılan bölgedeki kartallı kabartmalar bu durumu kanıtlamaktadır (Edeer, 1992, s. 40). Çift başlı kartal motifinin ise Anadolu Selçuklulardan çok daha önce de önemli bir yer tuttuğu bilinmektedir.

Girit resim sanatında yer alan kuş tasvirleri ise freskler yoluyla kendini göstermektedir. Girit'te bulunan Knossos Sarayı'nın zemin katı dini törenlere ayrılmış odalardan oluşmaktadır. Bu odalardan biri olan Taht Odası'nın duvarlarında, zambaklar arasında Grifon motifleri bulunmaktadır. Bununla birlikte Anadolu'ya komşu olan İran, Mezopotamya, Ege Adalarında Yunan, Roma'daki sanat yapıtlarında kuş imgesine oldukça geniş yer vermişlerdir. Bu konuda bütün komşu uluslararası bir görüş birliği vardır, değişen ise yalnızca yorumlar olmuştur

*Kuş figürü imge olarak anlatılar içerisinde sıklıkla görülmektedir. Güneş, ay, yıldızlar gibi göksel her şey anlamlarla yüklüdür. Örneğin evrendeki tüm kuşlar Kaf Dağı'nın ardındaki ulaşılmaz olan bilgiğe ulaşmak istemektedir.

(Edeer, 1992, s. 49-50). Doğu Yunanistan ve Ege Adaları'nda M.Ö. 7. yüzyılın başlangıcına tarihlenen birçok çömlek bulunmuştur. Bunlar Rodas ya da Kamiros vazoları olarak bilinen çömleklerdir. Bu çömleklerde sarımtırak astar çekilmiş bir yüzey üzerine kuş tasvirleri bulunmaktadır (Richter, 1984, s. 259-260). Kuş figürü mağara döneminden bu yana defalarca kullanılmış bir imgedir. Dünya sanatı geniş bir tarihi ve kültürel çeşitliliği içerisinde barındırmaktadır. Bu nedenle, tüm antik medeniyetlere burada yer vermek olanaksızdır. Ancak, en bilindik antik medeniyetlerden bazılarına odaklanarak konu kısıtlanmıştır.

3. Anadolu Medeniyetlerinde Kuş Tasvirleri

Türk Beyliklerinin Anadolu'ya yerleşmesiyle Türk yurdu haline gelen Anadolu sanatı Türk kültürünün öncesinde de sonrasında da farklı inanç ve kültürler ile şekil almıştır. Üzerinde birçok farklı inancı, tarihi ve medeniyeti ağırlamış olan Anadolu sanatında birçok kuş tasviri farklı zemine farklı kuş cinslerinin birbirinden farklı tasvirleriyle çeşitlenmiştir. Anadolu uygarlıklarında yer edinmiş olan en önemli kuş imgelerinden biri Zümrüdü Anka kuşudur. Bu kuş, Dede Korkut hikâyelerinde karga, keklik, kaz, kuğu, gibi isimlerle anılmaktadır. Şiirde, güzel sanatlarda oldukça geniş yer bulan Zümrüdü Anka kuşu, Türk kültüründe önemli bir yere konumlandırılmıştır. Anka figürü, resim sanatında sanatçıların eserlerine sıklıkla konu olmuştur (Ersoylu, 2015, s. 15). Şamanların koruyucu imgelerinden ölümün temsili, cennetin ifadesi olan kuşların İslamiyet'ten önce Türk sanatında yer aldığı görülmektedir (Çakmaklısoy, 2017, s. 2759).

Anadolu sanatında kuş iki farklı anlam taşımaktadır. Birincisi kuşun kutsal sayılışı, gök tanrılarının yönetiminde oluşu şeklinde ifade edilebilir. İkincisi ise kuşun ölen bir kişinin "ruhu" olarak kabul görmesidir. Hititler ve Anadolu uluslarının birçoğu kuşların uğurlu olduklarına inanmışlardır. Bu inanış daha sonraki çağlarda Roma ile Yunan düşüncesinde de etkili olmuştur. Yunan-Roma kültüründe baykuş imgesi sıklıkla görülmekle birlikte, daha çok Minerva'nın kuşu olarak nitelendirilmiştir. Minerva, Roma döneminde bilginin tanrıçası olan Atena'nın karşılığı olup, baykuş Minevra'nın metaforu olarak ortaya çıkar (Eyüboğlu, 1981, s. 390). Resim 1'de Antik bir sikke yer almakta, sikkenin bir yüzünde Athena'nın tasviri yer alırken diğer yüzünde Baykuş imgesi görülmektedir. Tarih boyunca birçok kültürde uğursuzluğun ve ölümün habercisi olarak nitelendirilen şirin, kocaman gözlü baykuşun Atena ile olan bağı şöyle anlatılmaktadır: "Midilli Adası'ndan Nyctimene adlı bir prenses vardır. Kral babası tarafından tecavüze uğrayan Nyctimene ormana kaçır. O kadar utanmıştır ki ormandan ayrılmayı reddederek karanlıkta saklanmıştır. Athena onu bulmuş ve onu bir baykuşa dönüştürmüştür. Daha sonra bu baykuş ona arkadaşlık etmeye başlamıştır. Baykuş, Athena'nın kör tarafına oturmuş ve ona karanlık veya kör noktaları görme ve böylece tüm gerçeği bilme ve konuşma yeteneği vermiştir. Baykuş hem entelektüel hem de ruhsal bilgeliği temsil etmektedir" (Us, 2020).



Resim 1: Athena ve Baykuş, Athena'nın gümüş tetradrahmisi üzerinde bir tasvir, MÖ 454-415 (Us, 2020).

Anadolu kültüründe ve farklı kültürlerde benzer değerlerin ortak sembolü olarak Turna kuşlarının coşku, hüznün gibi duyguların anlatımında sıklıkla kullanıldığı görülmektedir (Yalvaç, 2011). Urfa şehir merkezine 15 km uzaklıktaki Göbeklitepe'de, kazı ve araştırma projesi sonucu ortaya çıkarılan dikilitaşlar, hayvan motifleriyle bezenmiş sütunlar önemli bir veri olarak dikkat çekmektedir. Mitlerin yaşam bulduğu bölge olarak bilinen Göbeklitepe'deki dikilitaşların üzerlerindeki sembollerden insanların o dönem avcılık dışında başka uğraşlar içerisinde olduğu anlaşılmaktadır. Buradaki hayvan sembollerinin ve kabartmaların döneme ilişkin ipuçları taşıdığı düşünülmektedir. "Turna'nın kutsal sayılan kuşlardan biri olarak en bilinen niteliği haberci olması idi. Bunlar mevsimsel döngülerde oynadıkları rollerle insanın doğa ile kurduğu ilişkide kesin bir aracı rolü üstlenmişti. Gaipen taşınan haberler onların gezginlerin koruyucusu ya da ölü ruhların çobanı olarak anlam taşıdığı kazanmasına yol açmış olabilir (Halis, 2022, s. 25). Anadolu'da kuş motifli mezarlara bilhassa çift başlı kuşlara rastlanılmaktadır. Ruhun kuş tarafından taşınma olgusunun yaygın oluşundan yola çıkarak buradaki kullanım amacının da yine ruhu sembolize etmek olduğu düşünülmektedir. En nihayetinde kuş ile ilişkili imgelerden en bilindik olanları; ruh, ölüm, tanrı, uçmak, göksel ifadeleri şeklindedir.



Resim 2: Pazırık Halısı, Grifon Figürü Detay Çizimi.

Resim 3: Pazırık Halısı, M.Ö. 5.- 4. Yüzyıl, 195x205 cm.

Türk kültüründe kartal motifinin sanatın çeşitli alanlarında tek ve çift başlı olarak sıkça işlendiğini görülmektedir. Kartal motifinin aslan imgesi ile birleştiği hayali bir yaratık olan Grifon figürünün ise en güzide örneği Pazırık halısında bulunmaktadır (Resim 2). Bu tasvirlerde “Grifonun açık kanatları çevikliği, dik kulakları dikkati, aslan özellikleri de hızı ve cesareti temsil eder. Yerin kralı aslan ile göklerin hâkimi kartalın özelliklerini taşır. Bir görüşe göre de, aslan olarak halkın gücünü, kartal olarak kağanın gücünü simgeler” (Levent, 2022, s. 875) Bu bağlamda (Resim 3) Pazırık halısı, Türk kültüründe birçok açıdan çok önemli bir yere sahiptir. Hun Türklerine ait olduğu düşünülen bu halı en eski düğümlü halı olarak ün salmıştır. Anadolu Selçuklularını döneminde kartal imgesi, devletin bir sembolü olarak yaygın olarak kullanılmıştır. Bu imge, devlete olan bağlılığı ve hürmeti ifade etmek için kullanılan bir simgedir. Kartal, Anadolu Selçuklu devlet armasında ve hukuki belgelerde sıkça betimlenen bir sembol olarak kabul edilir. Anadolu Selçuklularının devlet armasında, kartal başı eğik olarak tasvir edilir ve kanatları iki yana açılmış şekilde işlenir. Bu tasvir, devlete olan saygıyı ve boyun eğmeyi simgeler. Karamağaralı 1970, s. 78). Sivas Gök Medrese ve Erzurum Yakutiye Medresesi’ndeki kartal figürü, hayat ağacı motifinin üzerine konumlanmaktadır (Resim 4- 5). Bizans ve Selçuklu dönemine tarihlenen yapıtlarda egemenliği simgeleyen çift başlı kartalın önemli bir yer tuttuğu görülmektedir (Akerson, 2005, s. 118). Stilize edilmiş ve geometrik formlar şeklinde gördüğümüz kartal motifi, kudret ve hâkimiyetin sembolüdür. “Anadolu Selçuklu Döneminde kullanılan çift başlı kartal figürünün neden iki başa sahip olduğu konusunda da farklı görüşler bulunmaktadır. Türk sanatındaki simetri tutku sunun veya koruyucu ya da egemen olan iki ruhun, iki iktidarın birleşerek iki kez artırılmış gücünü temsil ettiği düşünülmektedir. İkincisi ise sanat eserlerinde tasvir edilirken simetrik olarak uygulanışdır” (Özkul, 2019, s. 270). Genelde çift başlı kartal motifini mimari yapıların dış cephelerinde kabartma olarak kullanan Selçuklular motifleri süsleme amacı ile kullanmışlardır.



Resim 4-5: Divriği Ulu Camii ve Darüşşifası Çift Başlı Kartal ve Erzurum Yakutiye Medresesi (Özkul, 2019, s. 274-275).

Kuş figürlerine seramik ve çini eserlerinde de çokça rastlanıldığı gözlemlenmiştir. Özellikle Anadolu Selçuklu ve Osmanlı Döneminde çini ve seramiklerdeki kuş figürünün stilize edilmiş

form ve desenlerine rastlanılmaktadır. Bu formlar arasında en çok da tavus kuşunun tasvir edildiği gözlemlenmiştir. Cennet kuşu olarak bilinen ve aynı zamanda Hindistan'ın ulusal kuşu olan Tavus kuşu, Yunan mitolojisinde Hera'nın çok sevdiği kutsal hayvan iken Anadolu Selçuklu ve Osmanlı döneminde çini ve seramiklerinde sıklıkla ölümsüzlük gibi sembolik anlatılarda kullanılmıştır. Resim 6'daki örnekte yuvarlak formlu yüzey üzerinde geleneksel motifler arasında yer alan tavus kuşu tasviri görülmektedir. Kuş formunun etrafı ise Osmanlı çini sanatında çok kez kullanılan çiçek motifleriyle bezenmiştir.



Resim 6: Şam İşi Çini Tabak, Louvre Müzesi, 16.Yüzyıl (Bilir, 2018, s. 57).

Kuş imgesine, kültürel anlatı olarak kullanılması dışında köşk, cami, mescit, türbe, han, çeşme gibi yapılarda da rastlanılmıştır. Selçuklu dönemi çini örnekleri arasında yer alan Kubadabat Sarayı çinilerinden söz edilecek olunursa, döneminin sanat anlayışını ve üslup özelliklerini yansıtan, geleneksel bitki motifleriyle bezeli birbirine bakan iki güvercin motifinden bahsedilebilir. (Resim 7). Eser yıldız ve dikdörtgen gibi geometrik parçalar üzerine betimlenmiştir. Mor, firuze, siyah ve yer yer lacivert renklerin kullanımı söz konusudur. Güvercin Türk ve dünya sanatındaki anlatılarda güzel ve zarif şekilde tasvir edilmiştir. Barışla ve nezaketle, çoğunlukla da kadınlık ve fedakârlık ile ilişkilendirilir. Güvercinin, insan ruhunu ve dünyayı olduğu kadar, kutsal ruhu da sembolize ettiği bilinmektedir. Günümüze ulaşan çinilerin üzerindeki bezemeler ince zevkin, estetik anlayışın varlığını gözler önüne sermektedir.



Resim 7: Selçuklu Dönemi, Kubadabat Sarayı (1220-1236) Çift Kuş Desenli Çini Örneği, Güvercin Motifi (Arık, 2000, s. 92).

Türk mitolojisi de dâhil olmak üzere tüm dünya mitolojilerinin beslendiği kaynakların dini hikâyelere dayandığı düşünülmektedir. II. Bayezid dönemi yazarlarından Uzun Firdevsi'nin 'Süleymanname' adlı minyatürü (Resim 8) kuşların yöneticisi kutsal ruh olarak nitelendirilen ve tüm hayvanları anlayan peygamber Süleyman ve onun hizmetindeki varlıklarla ilgilidir. Minyatürde ayrıca karga figürüne de rastlanılmaktadır (Kaya, 2015, s. 133). Bu yazmadaki minyatürlerden birinde Hz. Süleyman'ın sarayında hayvan betimlemesinde oldukça kalabalık sahnenin üst bölümünde belirgin özellikleriyle Simurg da yer alır. Oldukça karmaşık etki uyandıran eserin üst bölümüne konumlandırılan Simurg, gösterişli gövdesiyle neredeyse minyatürün tamamına yayılır. Zemin koyu mavi iken parlak ve sıcak renkle de figürleri adeta öne çıkarır. Her ne kadar Osmanlı ve Selçuklu Dönemlerinde İslam figür yasağı vardı ise de birçok minyatür, mimari kabartma, çini eserlerinde süsleme niyeti ile yapılmış kuş tasvirleri görülmektedir. Sırasıyla Selçuklu ve Osmanlı dönemlerinin sona ermesi ile yeni Türkiye Cumhuriyeti dönemi başlamış ve hem kültürel hem sanatsal anlamda hem de daha birçok alanda ciddi bir farklılaşma sürecine girilmiştir.



Resim 8: Uzun Firdevsi, Hz. Süleyman ile Seba Melikesi Belkıs ve Çevresi (Yılmaz, 2013).

4. Çağdaş Türk Sanatı ve Modern Kuş Betimlemeleri

Zaman içinde anlam değişikliğine uğrayan kuş imgesinin son süreçteki sanatsal anlam içeriğine bakıldığında özgürlüğün, hayvanseverliğin, toplumsal meselelerin, barışın, masumiyetin ve sevginin temsili olarak kullanıldığı gözlemlenmiştir. Cumhuriyet tarihinin eserleri incelendiğinde ünlü Türk ressam Nurullah Berk' in *Kuşlar* tablosunda (Resim 9), yine güvercin betimlemesi karşımıza çıkmaktadır. Geometrik-figüratif tarzın ilk örneklerinden olması açısından önemlidir. Kuş figürlerini ve tüm alanı geometrik parçalar ile çözümlediği yapıttaki belirgin konturların kullanımı sanatçının değişmeyen unsuru olarak dikkati çekmektedir. Toplumsal gerçekçi sanat akımının önemli ismi Nuri İyemin (Resim 10) kadın portresine eşlik eden beyaz güvercin imgesi de özgürlüğün temsidir denilebilir.

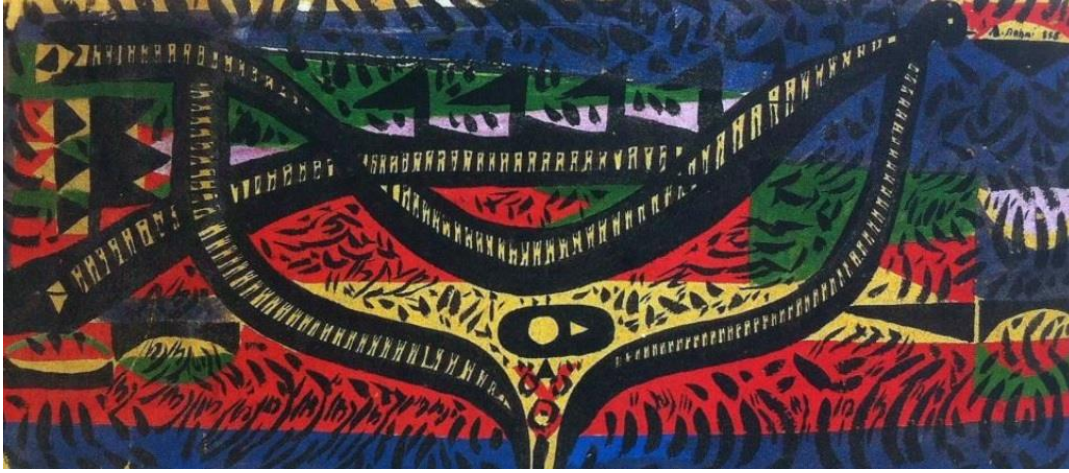


Resim 9: Nurullah Berk, Kuşlar.



Resim 10: Nuri İyem, Güvercinli portre.

Türk sanat camiasına damgasını vuran sanatçılardan biri olan Bedri Rahmi Eyüboğlu da anlatılarda farklı bir yeri olan ebabil kuşunu geometrik formla işlemiştir (Resim11). Özellikle ebabil kuşunu çok kez resmeden “sanatçının pek çok eserinde olduğu gibi, Ebabil Kuşu adlı eserinde de mini minnacık olarak tanımladığı beneklerin yüzey üzerindeki hareketi görülmektedir. Resmin dört bir yanına coşkuyla dağıtıldığı hissedilen benekler, aynı zamanda, dini bir hikâyede yer alan ebabil kuşlarının ağzında taşıdığı taşları da anımsatması bakımından eserin ismiyle bütünleşerek, izleyicide düşsel bir etki yaratmaktadır”(Öztürk, 2013, s. 25).



Resim 11: Bedri Rahmi Eyyüboğlu, Ebabil Kuşu, 1955 (Öztürk, 2013, s. 25).

Kuş figürünü konu evreni içerisine dâhil eden bir diğer sanatçı ise Zeki Faik İzer olmuştur. 1943 yılındaki “*Kendi Boşluğundaki Kuş*” ile “*Endişeli Kuş*” isimli eserleri soyut dışavurumcu anlayışın önemli yapıtlarındandır. Cumhuriyet döneminin bilinen ilk isimlerinden olan sanatçının eserindeki kuş figürü biçimsel özellikleri üzerinden okunmaktadır. (Berk, 1981, s. 179). Turanî, Zeki Faik İzer’in kuş üzerine yaptığı çalışmalarla ilgili şu ifadelere yer vermiştir; Zeki Faik İzer’in 1966 tarihli kuşların lekelerle indirgenerek biçimlendirildiği desenleri de vardır. Bunlardan birinde görülen, kuşların algılanma ve not edilme biçimleri, Zeki Faik İzer’in ne denli kendi dimağındaki algılanış biçimine önem verdiğini göstermektedir (Turanî 1995, s. 91). Güvercin tasvirini kullandığı tasvir biçimi dikkat çekmektedir (Resim 12).



Resim 12: Zeki Faik İzer, Kuş, Tuval Üzerine Yağlıboya, 50x50 cm, 1961, (Çakmaklısoy, 2017, s. 104).

Daha güncel örnekler incelendiğinde kuş imgesini konu alan önemli isimlerden Erol Akyavaş ise bir süre Bedri Rahmi Eyüboğlu'nun atölyesinde eğitim aldıktan sonra geleneksel motiflerle yerel kültürden de kopmadan çalışmalarını sürdürmüştür. Sanatçının *Anka Kuşu* adlı eserlerinde devasa ayakları ve bedenleri iç içe geçmiş şekilde, kafaları birbirine dönük iki tane kuş betimi görülür (Resim 13). Tarihin farklı dönemlerinde kullandığı simgeler, eski uygarlıkların ve söylencelerin içinden çıkıp resimlerinin konusunu oluşturmaktadır (Ersoy, 1998, s. 133). Akyavaş, efsanelerde adına sıkça rastladığımız *Zümrüdü Anka Kuşu*'nu gerçeğin çok ötesinde masalsi bir dil kullanarak kendi sanat anlayışıyla betimlemiştir. Sanatçının hayal dünyasının sınırlarını çalışmalarında mitolojiden esinlendiği görülmüştür.



Resim 13: Erol Akyavaş, Anka Kuşu, Kâğıt Üzerine Karışık Teknik, 56x76 cm. (Çakmaklısoy, 2017, s. 114).

Türk kültürü içinde önemli bir yere sahip olan Zümrüdü Anka kuşu farklı metaforlar ile karşımıza çıkmaktadır. Anka; güçlü ve görkemli görünüşüyle tarihsel süreç içinde minyatür, el yazmaları gibi günümüze kadarki süreçte geniş çerçevede kullanılmıştır. Anka Kuşunun için birçok ulusta farklı isimler kullanılsa da anlatı bakımından benzerlik göstermektedir. Biçim açısından uzun boyun, iri gövde, uzun çok renkli kuyruk, büyük iki kanat, kuvvetli ve pençeli iki ayak gövdesinin belirgin özellikleridir. Simurg'un belki de en belirleyici biçimsel özelliği, uzun ve birden fazla tüylerden oluşan çok renkli kuyruklarıdır (Şahin, 2001, s. 78-79), şeklinde tasvir edilir. Mistik kuş Simurg, kuş şeklinde, kanatlı dev bir yaratık olarak resmedilmiştir. Rivayete göre kendisini alevler kaplayana kadar 1700 yıl yaşadığından, ölümsüz olduğundan ve Bilgi Ağacı'nda bir yuvası olduğundan bahsedilmiştir. Onun iyiliksever bir doğası olduğu ve kanatlarının bir dokunuşunun her türlü hastalık veya yarayı tedavi edeceğine, bereket bahşedeceğine ve dünya ile göğün arasındaki birliği sağlayacağına inanırlardı. Efsaneye göre kuşların hükümdarıdır ve bilgedir. Rivayete göre kuşlar, Simurg'un yuvası, etekleri bulutların üzerinde olan Kaf Dağı'nın tepesindedir. Kaf dağına varmak için geçilmesi gereken yedi zorlu

vadi vardır: İstek, Aşk, Marifet, İstiğna, Tevhid, Hayret ve Fenâ. Her biri ayrı bir insan karakterini ve zaaflarını temsil eden kuşlar gidiş yolunda sorunlarla karşılaştıkça başında tepelik olan, Hüthütün (İbibik Kuşu) önderliğinde yüzlerce kuş göğe doğru uçmaya başlar. İsteği ve gücü az olanlar, dünyevi şeylere takılanlar yolda birer birer dökülmüşler. Hastalıktan, açlıktan, yorgunluktan perişan olan kuşların sadece otuzu bütün güçlükleri aşır Simurg'un yaşadığı yere ulaşabilir. Gökyüzünde Simurg'u gördüklerinde onun aslında kendileri olduğunu anlarlar. Simurg burada semboliktir. Gerçek yolculuğun kendine yapıldığını ifade eder... Efsanenin üzerinden günümüz sanatçısına ve yapıtlarına bakıldığında, varoluşun farkına vararak, yeniden üretme çabası söz konusudur denilebilir.

Hasan Pekmezci'nin *Kuşlar* adlı eserinde ise (Resim 14) çizgi ve leke kullanımı hâkimdir. Sanatçının eserlerindeki kuşlar hareketli ve deformasyona uğramış soyutlamacı tarzıyla oldukça etkilidir. Söz konusu resimde Çağdaş Türk resim sanatında geleneksel mekân algısı yerine soyut mekân anlayışının izleri hissedilmektedir. Hayvan motiflerinin üst üste çizilmesi iletişim halindeki görünümü onları bir mekâna dâhil etmektedir. Pekmezcinin resimlerinde önemli olan resmin konusudur ve bu bağlamda kuş kümeleri, dağlar, kuş yuvaları, doğa temalı çalışmaları onun görsel ifadeleri olmuştur.



Resim 14: Hasan Pekmezci, *Kuşlar*, 2004, D.Ü.Y.B. 35x50 cm (Kayahan, 2018, s. 51).

2000 yılı sonrasındaki günümüz sanatında da kuş imgesinin kültürel anlatı olarak önemini koruduğu görülmektedir. Bu duruma sanatçı Necla Rüzgâr'ın *Tanrı'nın Kuşları* adını verdiği çalışması örnek gösterilebilir (Resim 15). Eser hem performans hem de kültür ve doğanın bir parçası olarak yorumlanabilir. Necla Rüzgâr, fotoğraf, video ya da resim gibi farklı disiplinlerle, kötülük ve ölüm temaları üzerinden yola çıkarak sanatını ortaya koymaktadır. Rüzgâr'ın eserleri bugünün dünyasının sorunlarıyla ve toplumsal problemlerle ilgilidir. Eserde gerçek

boyutlarıyla dikkat çeken ölü kuşlar hayvanların öldürme biçiminden ziyade insanların öldürme biçimleriyle benzerlik göstermektedir. Hepsisi de aynı biçimde, şok etkisinde, kasırgada ölmüş gibi görünmektedirler. Hayvanların ölmesi bir cinayet değil, topluca kurban edilme biçimi olarak algılanmaktadır. Eser, hakiki koruyucularını bulmak amacıyla yola çıkan “*otuz kuş*” efsanesini, Anka metaforunu anımsatmaktadır. Başlangıçta binlerce kuş yola çıkar ve birçoğu uçmaya dayanamaz, vazgeçer ve çoğu da ölür. Neticede hedefe sadece otuz kuş ulaşabilmiştir. Günümüz sanatçılarından Necla Rüzgâr’ın bin parça yerleştirmeden oluşan yakın tarihli çalışması toplu kıyımlara dair gönderme yapmaktadır. Rüzgâr, yağlı boya ile boyanmış ölü kuşlardan oluşan eserinde insan ile doğanın birlikteliğini ve ayrılığını düşündürürken inançları da bir referans olarak ortaya koymaktadır. Sanatçı, güzelliklerinden dolayı şiddete uğrayan canlıların tümüne referans verirken, onlar arasında adeta bir güç birliği kuruyor gibidir. Kuşun görsel etkisini kullanarak kendi sanatsal kişiliğiyle, nesne yerleştirme, açılıştırma, yerleştirme gibi unsurlarla eserlerini sunmuştur.



Resim 15: Necla Rüzgâr, Tanrı’nın Kuşları, 1000 Parça Yerleştirme, Polyester, 2013-2016. (Kayıran, 2018).

SONUÇ

Kuş imgesi insanlık tarihinden bu yana birçok farklı medeniyette farklı şekillerde anlam kazanmıştır ve sanatsal bir form olarak da kullanılmıştır. Kuşun sanat tarihinde önemli bir yere sahip olduğu ve her bir farklı medeniyette farklı şekillerde tasvir edilerek sanata konu olmuştur. Uçma özellikleriyle insanların ilgi odağına yerleşen, ekolojik zincirde denge unsuru olan, yön bulma yeteneklerinin bir sonucu olarak haberleşme aracı şeklinde kullanılan ve tanrısal bir varlık olarak kabul edilen kuşlar kuvvet, cesaret, bağımsızlık, yuva, barış gibi pek çok anlamı barındırmıştır. Ek olarak psikolojik, bilimsel, sosyal ve sanatsal alanlarda esin kaynağı olmalarıyla da öne çıkmaktadırlar. Birçok toplumun kutsalı haline gelen bu varlıkların, görsel özellikleri ve yüklenen anlamlar sonucunda tüm diğer canlılardan ayrıldığı görülmektedir. Bu durum yüzyıllarca yapıtlara konu olmalarını açıklar niteliktedir. Kuş imgesi sanatta farklı betimlemelerle şekillenmiştir. Kimi zaman sadece biçimsel özellikleriyle vurgulanan kuş

figürleri genel itibariyle barışı, yeniden doğumu, özgürlüğü ve bilgeliği sembolize ederek, farklı sanat alanlarında kullanılmıştır. Uçma özellikleri sebebiyle insanlar tarafından sıra dışı olarak nitelendirilen ve çoğunlukla olumlu anlamları sembolize eden kuş figürleri, tarih boyunca birçok uygarlığın sanatında kendisine yer bulmuştur. Türk sanatında da hayvan figürlerinin yer aldığı betimlemeler görülmektedir. Kuşlar ise bu anlamda başı çekmektedirler. Seramiklerde, çinilerde, el yazmalarında ve halılarda, mühür ve sikkelerde kuş figürüne rastlamak mümkündür. Türk sanatında İslamiyet öncesi ruhun sembolü olarak kabul edilen kuş figürleri, daha sonraları cenneti ve ölümü vurgulayan bir simge haline gelmiştir. Türk Çağdaş Sanatında da kuş figürünü farklı anlamlar yükleyerek kullanan sanatçılar vardır. Sanatçılar kuş figürünü kimi zaman biçimsel ve pentür alanının kendine has özellikleriyle değerlendirirken, kimi zaman ise birtakım düşünceleri ve fikirleri sembolize etmek için kullanmışlardır. Sonuç olarak geçmişten günümüze zekâlarıyla ve görünüşleriyle hayranlık uyandıran kuşların sanattaki yansımaları incelenmiştir. Çiniden minyatüre, mezar stelinden mimari yapılara, sikkelerden yağlıboya resimlere kadar çok farklı alanlarda tasvir edilmiş aynı zamanda bazen haberleşme aracı, bazen aşkı, bazen de özgürlüğü temsil etmişlerdir. Kuş imgesi zaman içinde çok fazla anlam değişikliğine uğramıştır. Eski medeniyetlerde daha tanrısal anlamlar ile ifade edilirken günümüzde daha narin bir canlı olarak masumiyet ve güzellikleriyle tasvir edilmektedirler. Sanatsal ve kültürel açıdan farklı okumaların yapılabileceği kuş imgesi aynı zamanda farklı alanlardaki sanat yapıtlarının içinden seçilmiş örnekler aracılığıyla analiz edilmeye çalışılmıştır. Kuş figürünün mimariden şiiire, kıyafetlere, el sanatlarından halı ve kilime ve pek çok sahaya motif olarak kullanıldığı ayrıca özgürlük, barış, inanış gibi soyut kavramları görünür kılmaya çalışan sembol olarak anlatılarda sıklıkla kullanıldığı görülmüştür.

KAYNAKÇA

- Akerson, F. E. (2005). *Göstergebilime Giriş*, Multilingual, İstanbul.
- Arık, R. (2000). *Kubad Abad, Selçuklu Saray ve Çinileri*, Türkiye İş Bankası Kültür Yayınları, İstanbul.
- Berk, N. ve Turani, A. (1981). *Başlangıcından Bugüne Çağdaş Türk Resim Sanatı Tarihi*, Tıglat Basımevi, İstanbul.
- Bilir, T. (2018). *Batılı Bir Sanatçının Yorumuyla Şam İşi Üslubunda İznik Çinileri: William De Morgan*, Sanat ve Tasarım Dergisi, Sayı:22, s. 49-69.
- Buchholz, E. L. (2012). *Sanat* (D.N. Özer, çev.). İstanbul: NTV Yayınları.
- Çakmaklısoy, H. M. (2017). *Çağdaş Türk Resim Sanatında Kuş İmgesinin Hareket Bağlamında İncelenmesi*, İdil Dergisi, C.6, S.38.
- Çoruhlu, Y. (1999). *Türk Sanatında Görülen Hayvan Figürleri*. III. Türk Kültürü Kongresi, C.1, s. 243-257.

- Edeer, Ş. (1992). *Tarihsel Gelişimi İçerisinde Kuş Figürünün Plastik Sanatlardaki Yeri*, Yayınlanmamış Yüksek Lisans Tezi, Anadolu Üniversitesi, Sosyal Bilimler Enstitüsü.
- Ersoylu, H. (2015). *Türk Kültüründe Kuşlar*. Ötüken Yayınları, İstanbul.
- Eyüboğlu, İ. Z. (2000). *Anadolu Uygarlığı*. Der Yayınları: İstanbul.
- Halis, G. (2022). *Göbeklitepe'nin Hayvan Çizimleri ve Olası Anlamları Üzerine*, https://www.academia.edu/42588902/G%C3%B6beklitepenin_hayvan_%C3%A7izimleri_ve_olas%C4%B1_anlamlar%C4%B1, S. 1-40 (Erişim Tarihi: 21.12.2022).
- Kabay, M. (2012). *Hayvanlar Âlemi*, https://www.yeniasya.com.tr/ramazan/posta-guvercinleri_140428 (Erişim Tarihi: 10.07.2022).
- Kaya, M. (2015). *Mitolojiden Efsaneye Türk Mitolojisinin Anadolu'daki Efsanelerde İzleri*. 3. b. İstanbul: Bağlam.
- Kayahan, Z. (2018). *Hasan Pekmezci ve Sanatı Üzerine*. Sanat ve Tasarım Dergisi, Sayı: 21, S. 49-57.
- Kayıran, Y. (2018). *Necla Rüzgâr'ın Sanatının Oluşumu*, <https://t24.com.tr/k24/yazi/neclaruzgarin-sanatının-olusumu>, 1954. (Erişim Tarihi: 21.12.2022).
- Koyuncu, M. (2019). *Türk Süsleme Sanatlarında Kuş Figürü ve Büyük Selçuklu Dönemi Seramik Yorumları*, Yayınlanmamış Yüksek Lisans Tezi, Selçuk Üniversitesi Sosyal Bilimler Enstitüsü Tasarım Anabilim Dalı.
- Levent, A. (2022). *Pazırık Halısındaki Figürlerin ve Motiflerin Göstergebilimsel Çözümlemesi*. International Social Sciences Studies Journal, (e-ISSN:2587- 1587) Vol:8, Issue:96; pp:870-880.
- Öncül, K. (2009). *Masallardaki Devlet Kuşu Motifi*. Milli Folklor Dergisi, C.84, S.176.
- Özdağ, Didar, E. (2017). *Çağdaş Türk Sanatında Gerçek Dışı Kuş Figürleri*. Eğitim ve Toplum Araştırmaları Dergisi, s. 17-33.
- Özkul, K. (2019). *Anadolu Selçuklu Dönemi Taş İşlemeciliğinde Çift Başlı Kartal Figürü*. 6. Uluslararası Güzel Sanatlar Sempozyumu Kitabı, s. 267-277.
- Öztürk, N. (2013). *1950 Sonrası Türk Resminde Masalsı Anlatım*. Yüksek Lisans Tezi, Selçuk Üniversitesi Sosyal Bilimler Enstitüsü, Konya.
- Richer, G. (1984). *Yunan Sanatı*, (Çev. Beral Madra), Cem Yayınevi, İzmir.
- Şahin, C. (2001). *Türklerde Ejder ve Simurg Motiflerinin Grafik Gelişimi*. Doktora Tezi. Selçuk Üniversitesi Sosyal Bilimler Enstitüsü, Konya.
- Turani, A. (1995). Zeki Faik İzer, Ankara: *Çağdaş Türk Plastik Sanatları Yayın Dizisi*, c.199

Us, K. (2020). *Whooo Loves Owl Mythology?* <https://kimberlyus.com/whooo-loves-owl-mythology> (Eriřim Tarihi: 20.12.2022).

Yılmaz, N. (2013). *Osmanlı Minyatüründe Simurg – 2*, <https://nalanyilmaz.blogspot.com/2013/03/osmanl-minyaturunde-simurg-2.html> (Eriřim Tarihi: 10.12.2022).