

## TÜRK RUNİK ALFABESİ VE GÜNÜMÜZ TİPOGRAFİK YANSIMALARI

Arş. Gör. Eda UZUN<sup>1</sup>

DOI Nr. 10.5281/zenodo.7311685

### ÖZET

Yazının bulunuşu ve bir alfabe olarak günümüze ulaşması, tarihin en karmaşık ve serüven dolu sayfalarını kapsamaktadır. İnsanlık tarihi açısından bir nirengi noktası olan bu gelişmenin, birçok farklı dönemi ve gelişim aşamaları vardır. Çeşitli uygarlıklar, en eski zamanlardan beri kendi özgün yazı tarzını ortaya çıkarmışlardır. Mağara döneminden kalma petroglifler, Sümer Çivi yazısı, Antik Mısır Hiyeroglifleri, Eski Çin yazısı ve Fenike alfabesi, yazının bu gelişim sürecinin kanıt niteliğindeki örneklerindendir. Bu gelişime katkı sağlayan ve sırları halen çözülmekte olan Göktürk alfabesi (Eski Türk Runik) ise Türk'lerin en büyük mirasları arasında sayılmaktadır. Bu araştırmanın amacı, yazının mağara resimlerinden alfabe yazısına doğru olan tarihsel süreç içerisinde Göktürk Alfabesinin konumunu ve bu alfabenin günümüz tipografik yansımalarının incelenmesidir. Çalışmada, doküman incelemesi yöntemi kullanılarak ulaşılan belgelerin içerik analizleri yapılmıştır.

### Anahtar Kelimeler

Yazı, Alfabe, Göktürk Alfabesi, Türk Runik, Tipografi

### TURKISH RUNIC ALPHABET AND TYPOGRAPHIC REFLECTIONS OF TODAY

### ABSTRACT

The invention of writing and its survival as an alphabet cover the most complex and adventurous pages of history. This development, which is a landmark in terms of human history, has many different periods and stages of development. Various civilizations have produced their own unique style of writing since the earliest times. Petroglyphs from the cave period, Sumerian Cuneiform, Ancient Egyptian Hieroglyphs, Ancient Chinese script and Phoenician alphabet are examples of this development process of writing. The Göktürk alphabet (Old Turkish Runic), which contributed to this development and whose secrets are still being solved, is considered among the greatest heritages of the Turks. The aim of this research is to examine the position of the Göktürk Alphabet in the historical process from cave paintings to alphabet writing and the present typographic reflections of this alphabet. In the study, content analyzes of the documents reached by using the document analysis method were made.

### Keywords

Writing, Alphabet, Gokturk Alphabet, Turkish Runic, Typography

### 1. GİRİŞ

Hayal edilemeyecek kadar uzun bir geçmişi olan beşeri coğrafya, ancak yazının icadıyla anlam bulmuştur. Geçmişin kapıları aralanmış, edinilen bilgilerle insanlık tarihi yeniden keşfedilerek belgelenmiştir. Yazının icadı bu anlamda insanlık için bir nirengi noktası olmuştur. En ilkel zamanlardan bu yana kendini ifade etmeye çalışan insan, farklı biçimlerde, yerlerde ve zamanlarda bu oluşumun yaratım ve gelişim sürecine dahil olmuştur.

<sup>1</sup> Arş. Gör, Sivas Cumhuriyet Üniversitesi, Mimarlık Güzel Sanatlar ve Tasarım Fakültesi Grafik Sanatlar Bölümü, [edauzun@hotmail.com](mailto:edauzun@hotmail.com), Sivas, Türkiye, ORCID ID 0000-0002-0767-9154

Göktürk alfabesi Türk tarihinde önemli bir yere sahiptir. Yazı, insan topluluklarının ortak ürünüdür. Birdenbire ortaya çıkan ya da tek bir insan topluluğu tarafından oluşturulmuş bir olgu değildir. Tarih süzgecinden geçen tüm insanlığın, geleceğe bıraktığı bir deneyim birikimidir. Çalışmanın amacı yazının mağara resimlerinden alfabe yazısına doğru olan tarihsel süreci ve bu süreç içerisinde Göktürk alfabesinin konumunu ve bu alfabenin günümüz tipografik yansımalarının incelenmesidir.

## 2. YAZI VE TÜRK RUNİK ALFABESİ

Yazı insanlık tarafından gözlenen, elde edilen ya da geliştirilen bilginin kalıcılışmasını, sonraki nesillere aktarılmasını ve bu bilgilerden faydalanılmasını sağlamıştır. Kazibiliminin verileri ışığında, insanoğlunun ilk yazı deneyimlerini, mağaralarda klanlar şeklinde yaşadığı dönemlerde geliştirmeye başladığı görülür. Çeşitli amaçlar için mağara duvarlarına çizilen resimlerin, sembollerin ve oymaların, yazının ilk aşaması olduğu farzedilmektedir, fakat bunlar henüz yazı olarak nitelendirilemez. Bunların yazı olabilmesi için toplum tarafından kabul edilen bir düzene dönüşmesi gereklidir. Yine de bunlar insanlığın iyi ya da kötü bir iletişim şekli, bir dışavurumdur (Sarıkavak, 2014: 3). Tarihten önceki çağlarda başlayan bu ilk grafik anlatımları, yazının başlangıcı olarak düşündüğümüzde, plastik endişeden çok ihtiyacı ifade eden çizgilerden, işaretlerden ve simgelerden oluşan bir resim dilinin söz konusu olduğu görülmektedir. Çeşitli aşamalardan geçerek gelen yazı sistemleşerek eşyadan yazı, fikir yazısı (ideografik yazı), resimsel yazı (piktografik yazı), kelime-resim biçiminde yazı, kelime-ses yazısı (fonografik yazı) ve hece yazısı aşamalarından geçerek harf yazısı, yani alfabe denilen olgunlaşmış şekle ulaşmıştır (Saygı, 2000: 11). Yazının ilk örnekleri olan mağara resimleri, daha çok ihtiyaçtan doğmuş olsa da estetik kaygıdan tamamen yoksun değildir. İletişim kurma ve kendini ifade etme çabasındaki insanlar, bu ihtiyaçlarını ilk olarak resim yaparak gidermişlerdir. Zamanla bu resimler stilize edilerek resim-yazıya dönüşmüştür.



Resim 1: Chauvet Mağarası, Kırmızı el ve Mamut, M.Ö. 30.000

İlk yazı, bir anlayışa göre tek bir kaynaktan, bir yerde ve aynı zamanda, başka bir anlayışa göre de farklı yerleşik kültür bölgelerinde farklı zamanlarda ve farklı şekillerde ortaya çıkmıştır. Bu bölgelerden Mezopotamya kültür bölgesinde kerpiç tabletler, Mısır kültür bölgesinde papirüs, Uzakdoğu Asya ya da Çin kültür bölgesinde ahşap yüzeyler, yazının yaşatılması ve geleceğe aktarılması için kullanılan ilk yazı malzemeleri olmuştur. Zaman içinde yazıyı aktarma ve yazıyı biçimlendirme malzemeleri ağır bir değişim geçirmiştir (Sarıkavak, 2009: 3).

Tarihinde belli bir gelişim seyri gösteren bütün dillerde herhangi bir nesnenin resimle gösterildiği nesne ile resim ilişkisinin kurulması olan ideografik yazı, piktografik simgelerin de karışımından oluşmuştur. İdeografik yazılar, yazının gelişim sürecinde oluşan yazılardır. Çin yazısı buna örnek bir yazı türüdür. İdeografik yazının yalnız somut nesnelere simgeleyebilmesi, mecaz anlamları soyut kavramları niteleyememesi, belli bir gramerinin olmaması bu yazıyı kısa ömürlü kılmıştır. Bu eksiklikler alfabeye doğru bir yaklaşım başlatmış ve hece yazısına doğru bir gidişe neden

olmuştur. Zaten bütün ülkelerde yazının evrimi hece yazısıyla sonuçlanmıştır (Alkanlı, 2011: 4). Yazının gelişimi farklı bölgelerde, farklı şekillerde kendini gösterse de gelişim süreçleri birbirlerinden etkilenerek bir sonuca ulaşmıştır. Bu sebeple günümüzde birçok farklı ülkelere ait diller birbirleriyle benzerlik göstermektedir. Bu konuda incelemeler yapan bazı araştırmacılar tarafından, Sümerce ile Türkçenin birbirine yakınlığı farklı kaynaklar gösterilerek göz önüne serilmiştir ve bu iki dil arasında akrabalık olduğunu savunulmuştur.

Piktografik uygulamaların ilk örnekleri ise mağara resimleridir. Resim ya da semboller kullanılarak oluşturulan bu ilkel yazı sistemi, ilk çağlarda uzun yıllar boyunca kullanılmıştır. Piktografide simgeleştirilmiş bir anlatım biçimi vardır. Amaç anlatılmak istenileni sembolize ederek ifade etmektir. Örneğin bir piktogram bir cümlenin ya da olayın tamamını anlatabilir ya da insan vücudunu ifade eden bir sembol olarak kullanılabilir. Bu piktogramlarla yazılı metinler de oluşturulmuştur. Belli bir düzene sahip olmayan bu yazılar, soldan sağa ya da sağdan sola şeklinde yazılabiliyordu. Bunların bir tanesi olan Maya hiyeroglif yazısıdır. Piktografik kökenli olan ve ileri düzeyde stilize edilmiş simgelerin bir bölümü ise sese dayalıdır (Saygı, 2000: 10-12).



Resim 2: Maya Glif Örneği, Meksika Arkeoloji Müzesi, Palenque

Bilinen ilk yazı M.Ö.35000 yıllarında Sümer'lerin geliştirdiği çivi yazısıdır. Bu yazı tekniğinde sayıları ve isimleri ifade etmek için geometrik şekiller, nesnelere belirtmek için ise bu nesnelere kalıplaşmış resimleri kullanılmıştır. Zaman içerisinde, ıslak kili şekillendirmek için kullanılan ince uçlu çizicinin yerini daha kalın çivilerin olmasıyla simgeleşmiş ve kalıplaşmışlardır. Aynı zamanda el hareketlerinin kolaylığı nedeniyle dikey hareketler daha çok yatay hareketlere dönüştürülmüştür (Saygı, 2000: 10-12). Zamanla daha pratik ve ekonomik olmak kaygısıyla şekiller ve semboller sadeleştirilmiş ve daha kullanılır hale getirilmiştir.



Resim 3: Uruk Tableti M.Ö. 4000

İ.Ö. 6. ve 1. yüzyıllar arasında, Mezopotamya’da Basra Körfezi’nden Bağdat’a kadar uzanan Ortadoğu bölgesinde yaşayan Sümerler ve Akadlar coğrafi bakımdan uzak olmamalarına rağmen birbirlerinden farklı diller kullanmışlardır. Sümer ülkesinde Uruk kentinin büyük tapınağının olduğu yerde keşfedilen ilk kil tabletlerinin üzerindeki yazılar, bazı malların muhasebesini sunmaktadır. Hesap kaydının sözlü tutulamıyor olması yazının doğuşuna sebep olmuştur. Dolayısıyla ilk yazılı göstergeler ziraat hesaplarından oluşmaktadır. Keşfedilen başka tabletler Sümerlerin toplum düzeni hakkında bilgi vermektedir. Bu tabletlerde belli nesnelere ifade etmek için piktogram diyebileceğimiz basitleştirilmiş resimler kullanılmıştır. Yıllar geçtikçe piktogramlar gönderme yaptıkları nesneyi artık canlandırmaz olmuş ve bu ilkel piktogramlar İ.Ö. 2900 yılında ortadan kalkmışlardır. Araştırmacılar birbirinden farklı yaklaşık 1500 ilkel piktogram saymışlardır. Bölgede nesnelere ya da varlıkları ifade eden bu piktogramların kayıtlarının tutulduğu bir tür ilkel sözlük işlevi gören listeler bulunmuştur. Göstergeler konuşulan dilin sözcüklerine gönderme yapmaya başladıklarında kesin bir ilerleme kaydedilmiştir. Bütün gerçek yazıların temelinde Sümerlerin ve Mısırlıların resimli bulmaca yöntemini kullanmaları yatmaktadır. Doğrudan nesneyi ifade eden resimden değil de ses açısından ona yakın bir nesneden faydalanma fikri bu şekilde oluşmuştur (Jean, 2004:16). Böylece bugünkü alfabe sisteminin temelleri atılmıştır.

Resim yazısı ile gelişen fikir yazısında ve hece yazısında, sembollerin direk resmi ifade etmesi geleneğine son verilmiştir ve sembollerin şekli ile isimlerindeki sesler arasındaki bağlantı bitmiştir. Sesleri veya heceleri, bağımsız harfler veya işaretler temsil etmeye başlamıştır. Böylece alfabe öncesi aşamaya ulaşılmıştır. Hece yazıları zamanla sadeleşmiş, hecenin ilk sesi harfin adı olmuştur. Uç ses anlamına gelen *Acrofon* olarak adlandırılan bu durumda, Fenike dilindeki alpha “öküz”, betha “ev”, gimel “deve” gibi sözlerini karşılayan resimler zamanla basitleşerek fikir yazısı ve hece yazısı basamaklarından geçmiş ve sonunda alfabe dizisinin ilk harflerini oluşturmuştur. Ses yazısı ve hece yazısının ortak özelliği, fonografik temele dayanmalarıdır. Bu yazı sistemlerinde, yazılacak kelime, ses ya da hecelere bölünmüş ve bu bölünmeye göre kaydedilmiştir. Alfabenin başlıca yapısı bu mantıktan ortaya çıkmıştır (User, 2015: 18).

Orta Asya ve Kazakistan topraklarındaki ilk yazı türü piktografik ve piktografik yazılardan doğan ideografik yazılardır. Eski resim yazılarıyla birlikte yapılmış olan ay ve güneş gibi çeşitli işaretleri, boyların damga işaretlerini ve bunların sonraki devirlerde nakışlı şekillerle oyularak yapılmış resimleri de ideografik yazı olarak kabul edilmektedir. Bu yazılardaki kavramların gizemini tam anlamıyla çözebilmek için o devirdeki halkın yaşayış tarzını da değerlendirmek gerekmektedir. O dönemde yaşayan insanlar bu işaretlerin anlamlarının farkındadır. Ayrıca bu yazı şekilleri Orta Asya ve Kazakistan topraklarında uzun süre korunmuş ve izleri daha sonraları Türk ve Kazak



boylarının damgalarına dönüşerek yaşamaya devam etmiştir. (Amanjlov: 2006: 87-88). Bu damgalar bu alanda büyük önem taşımaktadırlar. Eski Türk Runik alfabesinin de bu damgalardan oluştuğu fikri de bazı kaynaklarda öne sürülmüş, bu damgalardan gelişerek ve sadeleşerek bir alfabeye dönüştüğü düşünülmüştür.

Alfabe yazının tarihi ve ortaya çıkışı zor ve hala çözülmemiş bir konudur. Çünkü dünya medeniyetinin büyük bir başarısı olan alfabe yazımına atalarımız tarafından katkıda bulunmuş ve gelecek nesillere bırakılmıştır. İlk harf yazısının bir parçası da eski Türk Runik alfabesidir. Bu alfabeyle yazılmış abideler, eski Türk boylarının dil kültürü ile bilgi sahibi ve geniş bir ufka sahip olduklarını göstermektedir (Amanjlov: 2006: 57). Oldukça zengin bir yazı çeşidi olan Göktürk alfabesinde, 38 harf bulunmaktadır. Bunlardan dördü sesli, yirmi beşi sessizdir (Şimşir, 2008: 2).

ÜNSÜZLER			ÜNLÜLER	
Orkun		Latin	Orkun	Latin
Kalın	İnce		↓	A - E
ᠰ	ᠰ	B	↑	I - İ
ᠰ	X	D	>	O - U
ᠰ	€	G	ᠨ	Ö - Ü
ᠨ	ᠨ	K	ᠬ	É
ᠵ	ᠶ	L	ÇİFT SESLİLER	
ᠶ	ᠨ	N	Orkun	Latin
ᠬ	ᠶ	R	◁	IK - K - KI
ᠶ	I	S	ᠶ	IÇ - Çİ
ᠬ	ᠬ	T	↓	OK - UK
D	ᠶ	Y	ᠮ	ÖK - ÜK
BÜTÜN ÜNLÜLERLE KULLANILANLAR			ᠮ	LD - LT
Orkun	Latin		ᠰ	NÇ
ᠰ	Ç		ᠮ	ND - NT
ᠮ	M		ᠶ	NG
1	P		ᠶ	NY
ᠶ	Ş		SÖZCÜK AYIRMA TAMGASI	
ᠮ	Z		:	

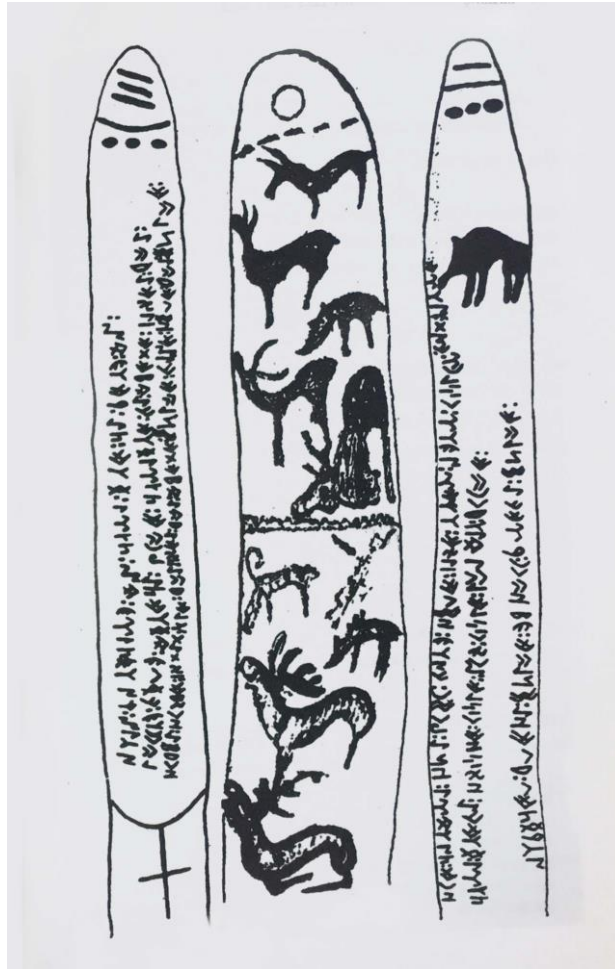
Resim 4: Göktürk Alfabesi

Runik kelimesi, okuryazar insanların çok az olduğu dönemlerdeki eski İskandinav alfabesini ifade etmektedir. İskandinav bölgesi üzerinde gerçekleştirilen çalışmaların Türkoloji araştırmalarından önce başlaması nedeniyle ilmi terim haline gelmiştir. 1800'lü yıllarda Göktürk simgeli yazılarla karşılaşan araştırmacılar bu yazı sistemini benzerliği sebebiyle Runik olarak isimlendirmiştir (Doğan, 2000: 1) Eski Türk Runik yazılı abidelerine en çok rastlanılan bölgeler, Güney Sibirya, Moğolistan, Kazakistan ve Kırgızistan'ın geniş bozkırlarıdır. Bu abidelerin çoğunluğu, iki yüzlü taşlara oyularak yazılmıştır. Onlarca nüshası çeşitli kalelerde bulunan metal ve balçıktan yapılmış eşyalara oyulmuştur. Ağaç ve kemik gibi eşyalarda da çok sayıda olmasa da bu yazı kullanılmıştır. 7. ve 13. yüzyıllarda eski Türk Runik yazısı Orta Asya ve komşu ülkelerde, genellikle Türk kağanlığının doğu ve batı bölümünde yaygın bir şekilde kullanılmıştır. Bu devlet çeşitli Kıpçak, Oğuz, Karluk, Uygur, Tarar, Kurıkan, Türgiş, Çik, Basmlı gibi boylardan meydana gelmektedir (Amanjlov, 2006: 14).

Türk yazı dili Göktürk'lerden daha öncesine uzanmaktadır. Orhun yazı dilinin en eski dönemlerinin milattan öncesine kadar gitmektedir. Orhun yazısı 5-6 yüzyıl boyunca Türk'lerin

yaşamını sürdürdüğü geniş haritada kullanılmıştır. Bu alfabedeki harfler, doğada bulunan nesnelere hareketle yaratılmıştır. Bu özelliği nedeniyle Orhun Alfabeti, Göktürklerden çok önce yaşayan Türk'lerin yarattıkları bir resim yazısının devamı olduğu düşünülmektedir. Kazakistan'da Esik Kurganından 1969 yılında çıkarılan gümüş çanak üzerindeki Eski Türk Runik alfabetinin prototipi niteliğindeki yirmi altı harf düşüncenin bir kanıtı niteliğindedir. Mezarda bulunan ceset M.Ö. 5. ve 4. yüzyıllar da yaşamıştır ve burada bulunan eşyalar Hun mezarlarıyla bir benzerlik göstermektedir (Tanyeri, 2009:7).

Türklerin bilinen en eski yazıtları olan 6. yüzyılda ortaya çıkan Yenisey kitabeleri ile 8. yüzyılda ortaya çıkan Orhun kitabeleri, Türk adının geçtiği ilk yazılı belge ve Türk edebiyatının ilk yazılı örnekleri olarak sayılmaktadır. Bu yazıtlar, eski Türk Runik alfabetiyle Göktürkler tarafından yazılmıştır. Orhun yazıtlarının 1893 yılında çözümlenmesiyle, Türkoloji bilimsel çalışmalarını geliştirmiştir. Ayrıca Türkçenin dil yapısı ve gelişimi hakkında önemli bilgiler ortaya çıkmış, Türk boylarının yazı geleneği, devlet anlayışı, kültürel ve sosyal yaşantısı hakkında da günümüze bilgiler ulaştırmışlardır ("Yenisey", t.y. ).

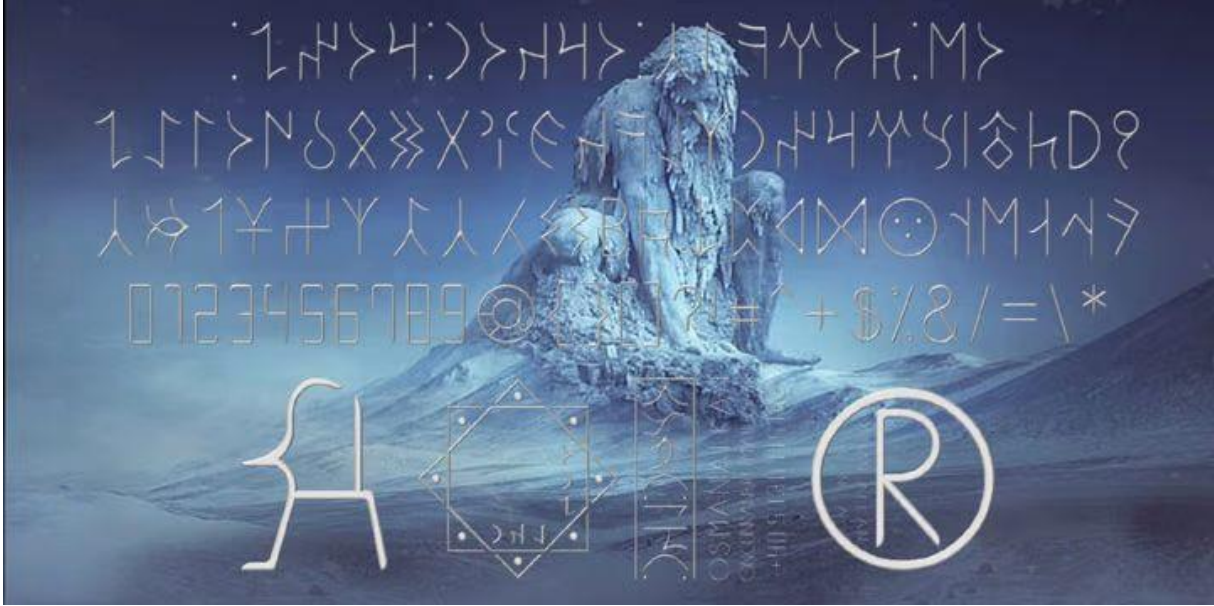


Resim 5: Yenisey Türk Runik Yazısı (Uyruk- Turan) 6. yüzyıl

Orhun Yazıtları 8. yüzyılın ilk yarısında dikilmişleridir. Anıt taş niteliğinde olan 732 yılında Kül Tigin, 735 yılında Bilge Kağan ve 720-725 senelerinde dikilen Tonyukuk yazıtları bunlardan en önemli ve en uzun metinli olanlarıdır. Sonsuzluğa kadar kalması isteğiyle "Bengü Taşlar" olarak da adlandırılmışlardır. İkinci Göktürk Kağanlığı zamanında dikilen bu yazıtlar, Orhun ırmağının eski yatağında, Moğolistan sınırları içerisinde bulunmaktadır. Yazıtı diktiren kişi tarafından bir ulusa sesleniş dile getiren bu yazıtlarda, savaşlar ve etkinlikler anlatılır. Sağdan sola yazılan bu yazıtlarda konular sınırlı olduğu için, sözcükler yeterli değildir ve Türkçenin bütününe yansıtılmamaktadırlar.

### 3. TÜRK RUNİK ALFABESİNİN GÜNÜMÜZ TİPOGRAFİK YANSIMALARI

Göktürk yazı sistemi, Latin alfabesi hariç tutulup Uygur ve Arap alfabeleriyle karşılaştırıldığında, Türkçenin yazımına en elverişli alfabe olmuştur. Eski kültürlerde yazının icat edicisi olan kişi ve toplulukların “yüksek kültür” ün taşıyıcısı oldukları hiçbir zaman iddia edilmemektedir. Türklerin kendiliğinden doğma piktogram ve ideogramlara bazı işaretleri katarak bir yazı sistemi oluşturmaları, onların geniş ufuklu bir düşünce dünyasında yaşadıklarını göstermektedir (User, 2015: 37). Türkler bu yazıyla dönemin dil ihtiyaçlarını karşılamışlardır. Bugünkü Türkçe’den uzak olan bu yazı sistemindeki soyut kavramların ve eş anlamı sözcüklerin fazlalığı, bu dilin gelişmişliğini göstermektedir.



Resim 6: Osman Nuri Alkan, Türk Runik font ailesi tasarımı, 2022

Günümüzde Türk Runik Alfabeti aktif olarak kullanılmasa da tasarımcı ve sanatçıların halen ilgisini çekmektedir. Tasarımcılar yazı karakterlerin güncel tasarımlarını yapmaya devam etmektedir. Tasarlanan bu fontlarla sanatçılar yazı karakterleri ile yeni anlatım olanakları elde etmişlerdir. Osman Nuri Alkan tarafından tasarlanan Türk Runik font ailesi güncel yazı karakterlerine örnek gösterilebilir.



Resim 7: Merve Oğuz, Eski Türk Alfabeti ve Germen Runes Alfabeti Karşılaştırması, 2017

Tasarımcı Merve Oğuz bu alanda yenilikçi bir uygulama yaratmıştır. Eski Türk Alfabeti ve Germen Runes alfabesinin karşılaştırdığı bir broşür tasarlamıştır. Tasarımcı, gravür, mono baskı, serigrafı baskı, dijital baskı, fotoğraf, kuru boya ve karakalem tekniklerini kullanarak 11 karakterin

karşılaştırmasını yapmıştır. Eski Türk Alfabeti ve Germen Runes alfabesindeki yazı karakterlerinin arasındaki benzerlik dikkat çekmektedir.



Resim 8: Eda UZUN, Balık ve Türk Kızı, 2016, Karışık Teknik  
Resim 9: Eda UZUN, Ejderha ve Türk Kızı 2016, Karışık Teknik

Eda Uzun tarafından Türk Runik alfabeti ile yapılmış bu tipografik uygulamalarda yazı karakterleri resmin bir elemanı olarak kullanılmaktadır. Resimlerde yazı karakterleri figürlerle etkileşim içerisindedir. Kullanılan yazılar konu ve içerik bakımından resmi desteklemektedir.

#### 4. SONUÇ

Yazının icadıyla anlam bulan insan hayatı farklı gelişim süreçlerinden geçmiştir. Birçok ünlü düşünür, insanlık tarihinin gelişiminde iki büyük icadın önemli olduğunu söylemektedir. Bunlardan biri tekerleğin icadı diğeri ise kayıt tutma ve iletişim aracı olan yazının icadıdır. İletişim kurma ve dünyaya bir iz bırakma çabası içerisinde olan insanlar bu ihtiyaçlarını ilk olarak resim yaparak gidermişlerdir. Yazının en ilkel haline resim-yazı da bu iletişim ihtiyacından doğmuştur. Dünya Medeniyetlerinin ortak mirası olan alfabe yazısının gelişiminde Türk'lerin de katkısı olmuştur. Türklerin bilinen ilk yazılı kaynaklarında kullanılan Göktürk Yazısı M.Ö. 200- M.Ö. 150 yıllarında ortaya çıkmış, 7. yüzyıla kadar işlenerek temellendirilmiş ve 10. yüzyıla kadar da kullanılmıştır. Göktürk alfabesindeki harflerin kaynağının ne olduğu tam olarak bilinmemekle birlikte, eski Türk boylarının damgalarında esinlenerek oluşturulduğu sanılmaktadır. Günümüzde Türk Runik alfabeti aktif olarak kullanılmasa da, bu alfabe Türk tasarımcı ve sanatçıların eserlerinde kullandığı tasarım elemanına dönüşmüştür. Sanatçılar bu yazı karakterlerini özgün ve yenilikçi olarak yeniden yorumlamaktadır.

#### KAYNAKÇA

- Alkanlı Y. (2011). *Türk Resim Sanatında Yazı*. Yüksek Lisans Tezi, Atatürk Üniversitesi Sosyal Bilimler Enstitüsü, Erzurum.
- Amanjov A. S. (2006). *Türk Filolojisi ve Yazı Tarihi*. İstanbul: Ötüken Neşriyat
- Jean G. (2004). *Yazı İnsanlığın Belleği*. İstanbul: Yapı Kredi Yayınları
- Sarıkavak N. K. (2009). *Çağdaş Tipografinin Temelleri*. Ankara: Seçkin Yayıncılık.
- Sarıkavak N. K. (2014). *Kaligrafik ve Tipografik Deneysel Tasarımlar*. İstanbul: Ege Basım.



Saygı S. (2000). *Resimsel Öge Olarak Yazı*, Yüksek Lisans Tezi, Marmara Üniversitesi Güzel Sanatlar Enstitüsü, İstanbul.

Şimşir B. N. (2008). *Türk Yazı Devrimi*. Ankara: Türk Tarih Kurumu Yayınları.

User H. Ş. (2015). *Başlangıcından Günümüze Türk Yazı Sistemleri*. İstanbul: Bilge Kültür Sanat.

Tanyeri, Y. (2009). *Göktürk Yazısını Öğrenme Kılavuzu*.

**İnternet Kaynakları:**

Yenisey, (t.y.) Erişim: 18.08.2022:

<https://nurcanacar.wordpress.com/ii-unite-destan-donemi-islamiyet-oncesi-turk-edebiyati/>

[https://tr.wikipedia.org/wiki/Orhun\\_Yaz%C4%B1tlar%C4%B1](https://tr.wikipedia.org/wiki/Orhun_Yaz%C4%B1tlar%C4%B1)