

## MURAT AĞÇİÇEK'İN RESİMLERİNİN SEMBOLLER VE RENKLER AÇISINDAN ANALİZİ

Doç. Gonca Yayan<sup>1</sup>

Büşra Söngüt<sup>2</sup>

### ÖZET

Toplumlar arasında geçmişten günümüze kadar süregelen kültürel figürlerle bir iletişim söz konusudur. İnsanların nesillerden nesillere aktararak getirdikleri bu kültürel figürler, onların hayatlarının ve geleneklerinin de bir parçası olmuştur. Sanatçılarda içinde yaşadıkları bu toplumun yansıtıcıları olarak geçmişten günümüze kadar eserleriyle bir aktarımcı olma görevlerini üstlenmişlerdir. Birçok sanatçı eserlerinde yaşadığı toplumun güncel sorunlarına değinirken sorunlara karşı tepkilerini de ortaya koymuştur. Bunu da içinde kendi duygu ve düşüncelerinin de olduğu eserleriyle sanatın çok farklı alanlarını kullanarak göstermişlerdir. Bu duygu ve düşüncelerin gösterim alanlarından birisi de resim sanatıdır. Her sanatın ve sanatçının kendine özgü bir dışavurum şekli mevcuttur. Resim sanatında da duygu ve düşüncelerin dışavurumu renkler ve semboller aracılığıyla olmaktadır. Sanatçıların eserlerinde kullandıkları renkler ile vermek istedikleri mesajlar ise çeşitli sembollerle harmanlanırken, bazen fırça darbeleriyle bazen de net çizgilerle ifade edilmiştir. Çağdaş Türk resim sanatçılarından olan Murat Ağçiçek'in resimleri bu makalede incelenmiştir. Makalede sanatçının kullandığı renkler ve figürler yorumlanırken nitel araştırma yöntemlerinden literatür tarama modelinden faydalanılmıştır.

**Anahtar Kelimeler:** İletişim, Murat Ağçiçek, Resim, Sanat.

### ANALYSIS OF MURAT AĞÇİÇEK'S PAINTINGS IN TERMS OF SYMBOLS AND COLORS

### ABSTRACT

There is a communication between societies with cultural figures from the past to the present. These cultural figures, which people have brought from generation to generation, have also been a part of their lives and traditions. Artists, as the reflectors of the society they live in, have undertaken these transfer tasks from the past to the present. Many artists have also expressed their reactions while addressing the current problems of the society they live in in their works. In this, they showed their feelings and thoughts by using very different fields of art. One of these fields is the art of painting.

<sup>1</sup> Gazi Üniversitesi Eğitim Fakültesi Güzel Sanatlar Bölümü Resim-iş Eğitimi Ana Bilim Dalı, Orcid: 0000-0002-2915-3137

<sup>2</sup> Gazi Üniversitesi Eğitim Bilimleri Enstitüsü Güzel Sanatlar Bölümü Resim-iş Eğitimi Ana Bilim Dalı Y.L.Ö. Orcid: 0000-0002-6962-7907

Every art has its own unique way of expression. In the art of painting, the expression of emotions and thoughts has been through colors and symbols. They blended the colors used by the artists in their works with the messages they wanted to convey, sometimes with brush strokes and sometimes with clear lines. The paintings of Murat Ağç çek, one of the contemporary Turkish painting artists, are examined in this article. In the article, the colors and figures used by the artist are interpreted.

**Keywords:** Communication, Murat Ağç çek, Painting, Art.

## 1. GİRİŞ

Günümüz toplumlarının vazgeçilmezi olan iletişim aslında hayatımızın her anını kapsamaktadır. Yaşadığımız hayatın getirdiği zorunlu bir gereksinim olan iletişim, canlılar âleminde her toplulukta da bulunmaktadır. Fakat iletişim konusunda en gelişmiş varlık insandır (Hacı, 2012, s.6). İnsan varoluşundan bu yana ortak alanlarda yaşamak birbirleriyle ilişki kurmak, paylaşımlarda bulunmak adına iletişim kurmak zorunda kalmış ve bu yüzden iletişim kavramı da insanın var olduğu ilk andan itibaren mevcut olmuştur (Öztürk, 1999, s.58). İlkçağlardan beri insanlar duygularıyla, hissettiklerini ve yaşadıkları olayları anlatmak için daima çeşitli ifade ve sembolleri kullanmışlardır. Örneğin gittikleri bir avın hikâyesini anlatmak için duvarlara resimler çizmişler, ateşler yakarak dumanıyla diğer kabilelerle haberleşmişlerdir (Yıldırım, 2021, s.12). Sümerlerin yazıyı bulmasıyla ile de yeni bir iletişim şekli ortaya çıkmış ve bu sayede şehirlerde de iletişim gelişmeye başlamıştır. İnsanın dışında tüm canlılar ise kendi aralarında farklı iletişimlerini kullanmışlar, düşünme ayırımı yapamadıklarından ancak sınırlı bir iletişime geçebilmişlerdir. Fakat insanlar dillerini kullanabilme ve düşünme yeteneği ile iletişimi farklı boyutlara taşımışlardır (Öztürk, 1999, s.60). Bir süre sonrada iletişim insanlar için artık zaruri bir ihtiyaç halini de almıştır.

Üzerinde ortaklaşa bir tanımın oluşturulması oldukça zor olan kavramlardan birisi olan sanatında birden fazla tanımı mevcuttur. Sanat, tanımlamayı yapan bireylerin duygularından, düşüncelerinden, yaşam şekillerinden, kişisel tüm özelliklerinden ve ilgilerinden hep etkilenmiştir. Yani sanatta bilim gibi, yek bir nedene bağlı kalmayıp, şu anda ve geçmişte yaşanmış insana dair tüm özelliklerin birleşimiyle ortaya çıkmıştır (Ören, 2015, s.210). Böylece sanat insanın içinde bulunduğu hemen her alanda kendine özel bir yer edinmiştir. Arapçadan Türk diline geçen sanat kelimesi, Türk Dil Kurumunda: “Bir duygu, tasarı, güzellik vb.nin anlatımında kullanılan yöntemlerin tamamı veya bu anlatım sonucunda ortaya çıkan üstün yaratıcılık” şeklinde tanımlamaktadır (TDK, 2021). Bireylerin düşünce ve duygularını semboller aracılığıyla dışavurumu olarak da tanımlanan sanat öz olarak benzer olsa da dışavurum şekilleri açısından farklılıklar göstermektedir (Görmez, & Karakuş, 2021, s.114). Sanatla ilgili olan her oluşum aslında kendini ifade etmek ve anlaşılır kılınmak için kendi dilini yaratmıştır. Sanat duygularda ve düşüncelerde tasarlanıp, edebiyatta kelimelerde, müzikte notalar da ve resimde ise çizgiler, şekiller ve renklerde anlamını bulmuştur(Bozkurt, 1994, s.93).

Sanat ve iletişim arasındaki ilişki ise bu her iki kavramın kendi içinde saklıdır. İlk çağlardan günümüze hayatın her alanında sanatta iletişim var olmuştur. Birinde yaşanan gelişim diğerini etkilerken aynı zamanda kendi gelişimine de katkı sağlamıştır. Gelişmekte olan insanın birbirleriyle olan etkileşimi artmıştır. Etkileşimin artması ile birlikte zorunlu olan ihtiyaçların karşılanması gereksinimi de ortaya çıkmıştır. Bu ihtiyaçları karşılamak isteyen insanla eşyaları üretmiş ve eşya yapımına başlayarak da sanata ivme kazandırmışlardır (Yıldırım, 2021, s.14). İnsanın eşya kullanma ve kendini ifade edebilme ihtiyacı, zaman içerisinde estetik bir kimliğe bürünerek sanatı doğurmuş sanatta insanlar arasında iletişim yoluyla yayılım göstermiş ve nesilden nesille aktararak günümüze kadar gelmiştir (Ören, 2015, s.214).

Bu bağlamda bakıldığında sanat, insan ve iletişim arasında inkâr edilemez bir ilişki mevcuttur. İnsan ortaya koyduğu sanat eserleriyle, iletmek istediği mesajı karşıya verirken hiç şüphesiz bu ileti dizisinde ilk olarak sanatçının duygu ve düşüncelerini de sanatsal imgelere dönüştürmüştür. Sanatçının kendi içinde kurduğu o özel dünyayı insanlarla paylaşması yani etkileşime açmasıyla da iletişim sağlanmıştır (Hacı, 2012, s.8).

Kendi içinde kurduğu o özel dünyayı, dış dünya ile paylaşan sanatçılar, içinde yaşadığı toplumdaki kültürlerin, duygu ve düşüncelerin aktarıcısı olarak bir köprü görevini üstlenmişlerdir.

Bu görevi üstlenen ve makaleye konu olan Murat Ağçicek, 1988 yılında Marmara Üniversitesi Atatürk Eğitim Fakültesi Resim –İş Eğitimi Bölümünden mezun olmuş ve halen Ondokuz Mayıs Üniversitesi Eğitim Fakültesi Güzel Sanatlar Eğitimi Bölümü Resim-İş Öğretmenliği Anabilim Dalında öğretim görevlisi olarak devam etmektedir. Sanatçı eserlerinde genellikle sürgün edilmişliği insan bedeninde göstermektedir. Figürlerinde; üşüyen iletişim kuramayan kalabalığın ortasında yalnızlığa itilmiş tecrit edilmiş insanları, kullanılmıştır. Murat Ağçicek kendi bakış açısıyla yarattığı insan tiplerinin kendi bakış açısıyla oluşturduğu bir oda, duvar önü ya da geniş doğada parçalarının içinde resmetmiştir. Hapsedilmiş, ket vurulmuş insanların yanı sıra doğayla bağını kopartmamış özgür insan figürü ile sanatçının gözünden içinde yaşadığı coğrafyadaki insanın nasıl temellendirildiğine dair ipuçları bize verilmektedir. Sanatçı tedirginliğin ve ölüme yakınlığın temsil edildiği resimlerinin yanı sıra doğada resmedilmiş figürlerde huzur duygusunu vermeye çalışmıştır. Ağçicek eserlerinde bedenleri deforme ederek kullanırken gerçek boyutlarının dışında küçük kafalı ve uzun kollu olarak insanları resmetmiştir. Tek figürün kullanıldığı resimlerde ise dışarıyı seyredişlik egemen iken, yüzlerde daima detaydan uzak yitip gitmiştir. İki figürün olduğu resimlerde ise birbirine sırt dönmüş ya da birbirine bakmayan insanlar iletişimsizliği vurgulamıştır. Yine grup figürlerinin kullanıldığı resimlerde ise her insanın baktığı yer farklı olup asla birbirlerine de bakmamaktadırlar. Sanatçı eserlerinde sıklıkla arkadaş ve dost eksikliği üzerinde dururken sıklıkla çizdiği köpek figürlerini de, dost eksikliğinin en belirgin simgesi olarak ele almıştır (Özdem, 1999, s.20).

## 2. SANATÇININ ESERLERİNDE KULLANDIĞI SEMBOLLER

**Deniz:** Yaşamın dinamik olan bir sembolüdür. Yeniden doğuşun ve değişimin gerçekleştiği yerdir ve aynı zamanda ana rahmini de simgelemektedir (Ersoy, 2000, s.195).

**Ağaç:** Yaşamın sürekliliğini gösterirken kökleriyle de yeraltını, gövdesi ile yeryüzünü, üst dallarıyla da gökyüzünü simgelemektedir. Var olmayı kökleriyle sıkı tutunmayı ve yerle gök arasında olan hayatın simgelemektedir. Bereketli bir ömür ile kudretli bir hayatı belirtmektedir (Finlay, 2007, s.199).

**Taş:** Tanrıdan doğup tanrıya gittiği düşünülen taşlar insanla ilişki kurularak O'ndan gelip O'na tekrar dönmeyi simgelerken aynı zamanda yaşamın canlılığına yani döngüsünü de ifade etmiştir (Ersoy, 2000, s.159).

**İnsan:** İnsan evrenin küçülmüş hali yani mikro kozmosudur. Kafasıyla göğü, ayaklarıyla yeryüzünü simgelemiştir (Ersoy, 2000, s.198).

**Köpek:** Sadakat ve özgüvenin simgesidir. Bağımlılığı ve duyarlı olması ile insana en yakın ilişki içinde olan canlıdır. Türklerde köpekler, ölüm törenlerinde kurban edilen bir hayvan olduğundan ölümü temsil etmiştir. Güçlü Şamanlar yani din adamları kurt gibi hayvanların şekline girerken güçsüz ve zayıf şamanlar köpek kılığına girmişlerdir. Başlangıçta kötü olarak görünse de İslamiyet'in de etkisiyle köpek farklı anlamlar kazanmıştır (Çatalbaş, 2011 & Ersoy, 2000, s.428).

**Gölge:** İnsanların ikinci kişilikleri ve yüzleri olarak ifade edilen gölgeler, ölümler ülkesindeki yaşamı sürdüren ikincil insan ifade etmektedir. Gökten yerin, ışıkla karanlığı birlikte olduğunu simgelemektedir (Ersoy, 2000, s.209).

**El:** Gücü, otoriteyi, egemenliği ve sahip olmayı simgelemektedir. El kullanıldığı ortama göre farklı anlamlar içeren bir figür olarak da karşımıza çıkmaktadır (Ersoy, 2000, s.199).

**Kollar:** Yerine göre güç ve iktidara atfedilen kollar af dileme, acizlik, korunma isteği ve sevgi arzusunun da sembolüdür (Ersoy, 2000, s.199).

### 3. SANATÇININ ESERLERİNDE KULLANDIĞI RENKLER

**Beyaz:** Bazen yokluğu bazen de tüm renklerin toplamının ifadesidir. Güneşin tüm ışınlarını yansıtan beyaz rengi W.Kandinsky dünyanın sembolü olarak nitelemiştir. Mutlak bir sessizlik etkisi yaratan beyaz renk zaferi, barışı, teslimiyeti, saflığı, merhameti temsil etmiştir (Ersoy, 2000, s.52). Duruma göre şeffaf olma ve açık olma idealini yansıtmıştır (Özdemir, 2005, 394).

**Sarı:** Bolluğu, zenginliği ve şerefi aynı zamanda entelektüel ve hırslı olmayı ifade etmektedir(Martel, 1995, s.85). Sonsuza dek yaşamı da simgeleyen sarı tanrısal gücün simgesidir (Ersoy, 2000, s.55).

**Kırmızı:** Rengini ateş ve kandan alan kırmızı bazen tutkulu olmayı bazen de yaşamın yenilenmesini ifade etmiştir. Kırmızı renk aynı zamanda hırslın, öfkenin ve kaosun da rengidir (Çömen, 2010, s.1).

**Mavi:** Şeffaf olmanın simgesi haline gelen mavi, sonsuz bir yolun da rengidir. Tansiyonu ve solunumu azaltan mavi renk mekâna psikolojik bir soğukluk hissi vermektedir. Huzurun ve rahatlatmanın egemen olduğu mavi renk solgun bir renk olarak kullanılırsa tembel olma hissini arttırmaktadır (Ersoy, 2000, s.58-59).

**Yeşil:** İlkbaharın temsili olan yeşil renk, doğayı temsil etmiştir. Ümitli olmayı, tazelenmeyi, rahatlamayı ve güven duygusunu simgelerken koyu yeşille sonbaharın gelişini yani biraz daha karamsarlığı simgelemektedir (Çağlayan, 2018, s.28).

**Kahverengi:** İnsanoğlunun toprakla uğraşmasından ötürü keşfettiği ilk renktir. Arka planda kullanıldığında sonbaharı anımsamaktadır. Fakirliği ve alçak gönüllü olmayı simgeleyen kahverengi zihinsel olgunluğun da ifadesiyken (Ersoy, 2000, s.62), aynı zamanda ayağı yere basan ciddi ve kararlı bireyleri de simgelemektedir (Martel, 1995, s.85).

**Turuncu:** Güneş ve ateşin ortasında bulunan dengelenmeyi ifade eden renktir. Şehveti ve bağlılığı da simgeleyen turuncu doğru olmayı da yansıtmaktadır (Özdemir, 2005, s.394).

**Siyah:** Bütün renklerin başlangıcıdır ve tüm renkleri içinde absorbe eden renktir. Mahkûmiyeti ve yası simgeleyen siyahın; insan psikolojisine yoğunluk, ağırlık, hüznün ve gam gibi etkileri vardır. Geceyle gündüzün, hayat ve ölümün, iyi ve kötünün karşıtlığı gibi beyazında eşi siyah olarak ele alınmıştır (Özdemir, 2005, s.395).

**Gri:** Şan, şöhret ve sonsuzluğu ifade ederken sisin rengi olduğu için melankolik bir havayı da ifade etmektedir (Ersoy, 2000, s.68).

#### 4. MURAT AĞÇİÇEK'İN ESERLERİNİN YORUMU



**Resim 1.** “Düşünceler” Serisinden, 120 x 160cm Tuval Üzerine Yağlı Boya, 2013

**Resim Analizi:** Resmin ortasında kafasını yere eğmiş bir kadın figürü vardır. Kadının yanında siyah bir köpek durmaktadır. Kadın ve köpek denizin içinde olan bir kaya parçasının üzerindedir. Kadının arkasında bir ağaç kökü ve ağaçtan çıkan biri yapraklı biri yapraksız iki dal parçası ile resimde yerde irili ufaklı taşlar da bulunmaktadır. Gökyüzü ve deniz birbirine yakın renklerde resmedilmiştir. Kahverengi, sarı, yeşil ve mavinin koyu tonları resme hâkimdir.

**Resmin Yorumu:** Omuzları düşük şekilde resmedilen, korunma ve sevilme arzusu içinde olan kadın figürü oldukça dramatiktir. Tek başına kalmış yalnız bir kadın, bir bekleyiş içindedir. Bekleyiş burada toprakla bütünleşmiştir. Resimde var olan genel hüznün ve dram kahverengi ve yeşil tonlarıyla belirginleştirilmiştir. Kurumuş olan ağaçta kullanılan yeşil rengin koyu tonları karamsarlık içinde olduğunu gösterirken yaprakların bir taraftan da yeşermiş olması umudu simgelemektedir. Köpek sadık bir dost olarak kadının yanında yer almaktadır. Taşlar ise doğanın devinimi içerisinde doğal olarak resme yerleştirilmiştir. Resmin bütününe bakıldığında kadın açık tonda, köpek koyu tonda vurgulanmıştır(Resim 1).



**Resim 2.** Tuval Üzerine Yağlı Boya, 38 x 46cm, 1993

**Resim Analizi:** Resimde egemen sarı ve yeşil renklerin olduğu bir tarla, ağaçların bir kısmı grup halinde arkadayken bir tanesi de yalnız başına öndedir. Resmin daha önünde ise bir adam ve adamın yanında tasmaşını tuttuğu beyaz bir köpek figürü yer almaktadır. Köpeğin de insanında yüzü belli olmamakla birlikte farklı yönlere baktıkları bellidir. Gökyüzünün sarılığı ile yeryüzünün sarılığı arasında geçiş niteliğinde ayırım yaptıran farklı tonda sarı renk kullanılmıştır.

**Resmin Yorumu:** Sonbaharın yaşandığı bir mekân tasvir edilmiştir. Yalnız olan ağaç daha gür ve daha yeşil, köklerini toprağa daha sağlam geçirmiş ve kudretli olma hissi vermektedir. Sağ tarafta olan ağaçlar topluluk halinde birbirine yaslanmış gibi görünse de zayıf, incedirler. Toplumdan kendini soyutlamış bir insan figürüdür. Sarı renk normalde bereketi ve bolluğu simgelerken burada kızılımsı bir ton kullanılması mevsimselliğe, yani sonbaharın tasvir edilmesini sağlamıştır. Bu mekânda gezinen yalnız bir insan yine yanında bir köpek figürüyle resmedilirken sanatçı köpeğin rengini beyaza yakın yaparak saf bir dostluğa ve bağlılığa işaret etmiştir(Resim 2).



**Resim 3.** Tuval Üzerine Yağlı Boya, 46 x 55, 1993

**Resim Analizi:** Resimde biri yan dönmüş, diğeri direk karşıya bakan iki insan figürü resmedilmiştir. Mavi, sarı, beyaz ve kırmızı tonlarının kullanıldığı resimde yan dönmüş olan figür daha çok fırça darbeleriyle belirgin hale getirilmiş, net çizgilerden yoksundur. İkinci figür ise daha diğesine göre daha net çizgilerle belirtilmiştir ve kulağında küpesi vardır. Yan duran kadın figürü diğeri figürün önündeymiş gibi resmedilmiştir. Yüzleri net olmasa da yüz hatları belirgindir.

**Resmin Yorumu:** Resimde kullanılan renklerin tonları genellikle pasteldir. Bu tonlar resme durağanlık katmıştır. Kadın figürünün üzerinde kullanılan mavi ve beyaz renk ortama daha da soğukluk katmıştır. Arka fonda kullanılan yeşilimsi gri rengi melankolik bir tavrın göstergesidir. Sağdaki erkek figürünün üzerinde beyaz ve kırmızımsı tonlar vardır. Yüz ifadelerinden mutsuzluk ve keder okunmaktadır. Birbirine bakmayan iki figür arasında iletişim kopukluğu olduğu anlaşılmaktadır. Figürlerdeki ve yüzlerdeki deformasyon bellidir ama bu deformasyon duyguları yansıtmaya engel olamamıştır(Resim 3).

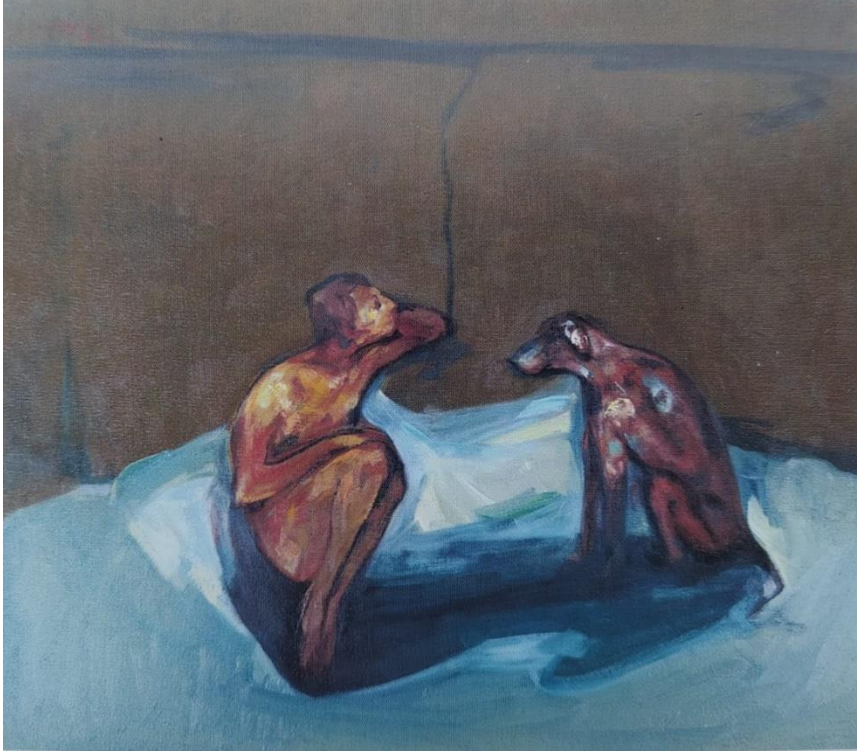




**Resim 4.** Tuval Üzerine Yağlı Boya, 65 x 81, 1995

**Resim Analizi:** Gökyüzü mavi ve grimsi beyazlarla resmedilmiştir. Yeryüzünde ise kahvenin tonları yer yer sarı fırça darbeleri görülmektedir. Ağaçlar yapraksız, kuru dallardan ibarettir ve sayıca fazladır. Ortada üzerinde paltosu olan bir insan figürü vardır. İnsan figürünün kıyafetleri baştan ayağa tek renk şeklindedir. Yanında başka yöne bakan, oturan beyaz bir köpek vardır.

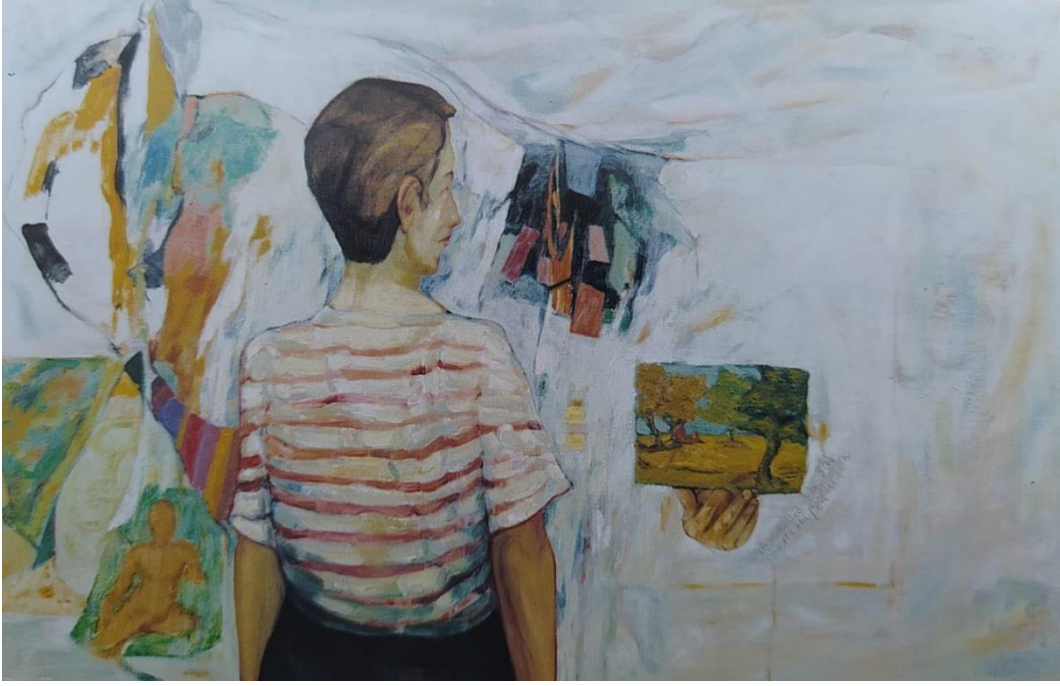
**Resmin Yorumu:** Resimde kullanılan kahverengi tonu ve gökyüzünde kullanılmış olan mavi ve grimsi tonlar kapalı bir kış gününden olduğu izlenimini vermektedir. Kurak, yeşilin olmadığı ağaçlarla çevrilmiş bir ortam ile karamsarlık ve yalnızlık temsil edilmektedir. Mavinin grimsi tonla birleşmesi melankolik bir havayı resmin geneline yaymıştır. Siyahlara bürünmüş figürün, soğuktan korunmak için sıkı giyindiği gözlenmektedir. İnsanın toplumdan soyutlanarak yalıtılmışlığının ve tek başlılığının vurgulandığı resimde en yakın dost köpektir. Sadık dost imajından bir adım öteye geçerek etraftan gelecek herhangi bir tehlikeyi gözetleyip, koruma içgüdüleriyle hareket ettiğini düşündürmektedir(Resim 4).



**Resim 5.** Tuval Üzerine Yağlı Boya, 46 x 55, 1989

**Resim Analizi:** Resimde mavi, beyaz ve kahve tonları kullanılmıştır. Resmin önünde bir insan ve bir köpek vardır. İnsan çıplaktır ve köpeğin olduğu yöne bakmaktadır. Köpekte insan figürünün tam karşısında oturur pozisyonda ona doğru bakmaktadır. Mavi bir örtü ya da yerde oturmaktadırlar.

**Resmin Yorumu:** Toprağın altına gömülmüş bir insan figürünü resmettiğini söyleyen sanatçının yorumundan yola çıkarak: Kahverengi ilk keşfedildiği dönemden gelen toprak rengi, yani ilk anlamı şeklinde kullanılmıştır. Toprağın altı olarak resmettiği mavilik ise resme bir soğukluk katmaktadır. Figürün çıplak olması arınmışlığı ve dünya hayatından sıyrılmışlığı ifade etmektedir. Sol kolu kafasının arkasına doğru giden figür, düşünceli ve sorgulayan tavırlarla etrafını seyretmektedir. Kendi insanlığını yitiren ve kendinden utanan insanın kendini gömmesi şeklinde yorumlanabilir. “Ölmeden önce ölmek” düsturunun olduğu toplumumuzda bu resim sanki ölmeden önce hayatı ve insanları sorgulamak için ‘itikâfa girmek’ denilen içe dönüşü de resmetmektedir. Köpek ise onu yalnız bırakmayan ve düşünceli halinde yüzüne bakarak varlığını hissettirmeye çalışan, onunla birlikte hayatı sorgulayan gerçek ve sadık dostun simgesidir (Resim 5).



**Resim 6.** Tuval Üzerine Yağlı Boya, 119,5 x 105, 1993-94

**Resim Analizi:** Resimde beyaz arka fon üzerine çeşitli resimlerin yerleştirilmiş olduğu görülmektedir. Fonun üzerinde sanki birbirinden ayrı birden fazla resmin varlığından söz edilebilir. Önde yüzü karşıya bakan ve bize sırtı dönük bir adam figürü vardır. Sol tarafa yığılmış renkler varken sağ tarafta fonun içinden bir elin tuttuğu manzara resmi görülmektedir.

**Resmin Yorumu:** Arka fon olarak gördüğümüz yer aslında bir billboarddır. Burada sanatçı doğayı billboardlarda insanlara sunmuştur. Şehir hayatının gerekliliklerinden ötürü günümüz insanın doğa hayatından uzaklaşarak kendine bile yabancılaşması resmedilmiştir. İlan panolarında aslında daha yapay ve materyalist ürünler tanıtılırken, öyle bir konuma gelinmiş olacak ki sanatçı artık insanlara doğayı buradan tanıtmaya çalışmaktadır. Benliğine uzaklaşan insan ve tahrip edilmiş billboardın çizildiği resimde özellikle bir insan figürünün tuttuğu doğa manzarası eşsiz bozulmamış son kalan parçası gibi tutularak sunulmuştur. Çağın yaşadığı en büyük sorun olan doğayı tahrip ve doğadan uzaklaşmaya karşı yapılan tepkisel bir yorum çalışmasıdır. İnsan figürünün arkası dönük resmedilmesi billboarda bakıyor olmasının yanı sıra eseri inceleyenlere yani hayata karşıda tepkiselliğini göstermek olarak yorumlanabilir (Resim 6).



**Resim 7.** Tuval Üzerine Yağlı Boya, 46 x 54, 1999

**Resim Analizi:** Resmin arka fonunda gri beyaz bir duvar ya da gökyüzü bulunmaktadır. Resimde bir erkek ve bir kadın figürü vardır. Kadın figürünün kafasında kırmızı örtü üzerinde kahverengi kıyafet vardır. Kolları yanındaki adama sarılmış ve büyüktür. Sağ tarafta bulunan erkek figürü battaniyeye sarılı şekildedir. Elleri örtünün içinden çıkmış ve oldukça nazik ve incedir. İkisi de aynı yöne sağ tarafa bakmaktadır. Adamın üzerinde sarı ve mor tonları kullanılmıştır. Yüzler deforme de olsa belli olmaktadır.

**Resmin Yorumu:** Her an dışarıdan bir yerlerden tehlikenin ve şiddetin geleceğini ya da gelebileceğini gösteren korku dolu bakışlar resmedilmiştir. Herhangi bir sıkıntı gelmiş ya da gelecek olabilir. Tipik bir Anadolu kadını resmedilmiştir. Soldaki kadın figürün giyindiği kıyafet, kadının günlük yaşamdaki giysisini temsil ettiği söylenebilir. Kollarının katlı olması sanki bir iş yapıyormuş ve yarım bırakmış hissi vermektedir. Kadına yüklenen fazlaca sorumluluk vardır. Erkek, yani koca figürü gayet rahat ve korunuyor olmasına rağmen yine de bu durumdan memnuniyetsizce dışarıya bakmaktadır. Yaşları birbirine yakın olan figürlerin çizilen ellerine bakıldığında kadının eli güçlü, kuvvetli ve koruyucu iken adamın elleri daha narin ve korunmaya muhtaçtır. Dışardan gelecek tehlikeye karşı bütün sorumluluk kadına yüklenmiş gibidir. (Resim 7).

## 5. SONUÇ

Sonuç olarak; insanlığın ilk varoluşundan günümüze kadar iletişim hep var olmuştur. İletişim araçlarından biri olan resim sanatı uzun yıllardır var olagelmıştır. Resimlerde kullanılan renkler de geçmişten günümüze kadar, duygu ve düşüncelere sözcülük etmişlerdir. Her sanatçı renkleri, imgeleri, sembol ve figürleri kullanarak kendine özgü bir tarz oluşturmuştur. Çağdaş Türk resim sanatında kendine yer edinmiş sanatçı Murat Ağçıçek'in, kendi yorumları ışığında yedi resmi incelenmiştir. Murat Ağçıçek'in resim evreninde genellikle bireyler arası ilişkilerin ve aidiyet duygusunun insanın psikolojisi üzerinde nasıl etkili olduğu görülmektedir. Resimlerinde sıklıkla dostluk, daha doğrusu olmayan dostun özlemi köpek figürü ile özdeşleştirilmiştir. Kapitalizmin

istediđi birey anlayışına da göndermeler yapan sanatçı koca bir deryada insanın yalnızlığına vurgu yapmaktadır. İnsanın, insan olmaktan eksilmesi yani kendinden ve doğadan uzaklaşmasının hüznü ve melankolisi çođu resminde egemendir.

Eserlerinde renk olarak sođuk, sonbahar ve hüznü havası estiren kahverengi, siyah, grimsi ve sarı tonları sıklıkla tercih etmiştir. Adeta insanın ruhunu üşüten bu resimlerde siyah renk ağırlıkta kullanılmamış olsa da psikolojik olarak siyahı, geceyi ve karamsarlığı anlatmaktadır. Figürlerinde cinsiyet üzerinde çok fazla durmadığını belirten sanatçı ‘zarfa değil mazrufa bakmak’ gerektiğini düşündürterek insan olmanın önemini vurguluyor.

## 6. KAYNAKÇA

- BOZKURT, N. (1994). *Eleştiri ve Aydınlanma*. İstanbul: Say Yayıncılık.
- ÇAĞLAYAN, E. (2018). Temel Sanat Eğitiminde Renk Olgusu. *İnsan ve Toplum Bilimleri Araştırmaları Dergisi*, 22-34.
- ÇATALBAŞ, R. (2011). Türklerde Hayvan Sembolizmi ve Din İlişkisi. *TURAN-SAM*, 49-59.
- ÇÖMEN, A. (2010). Resim Sanatında Rönesans'tan Empresyonizme Renk Kullanımı ve Kırmızı Rengin İfade Biçimleri. İzmir.
- ERSOY, N. (2000). *Semboller ve Yorumları*. İstanbul: Dönence Yayınları.
- FINLAY, V. (2007). *Renkler: Boya Kutusunda Yolculuk*. (Çev. K. Emiroğlu). İzmir: Sergi Yayınları
- GÖRMEZ, A., & KARAKUŞ, M. (2021). Sanat Eserlerinin Yaratılma Süreci. *YYÜ Eğitim Fakültesi Dergisi*, 111-122.
- HACI, E. (2012). İletişim ve Sanat İlişkisi Açısından İstanbul'daki Özel Müzelerin İletişim Faaliyetlerine Yönelik Bir İnceleme. İstanbul.
- MARTEL, C. (1995). *Ben Enerjiyim*. İstanbul: Arion Yayınevi.
- ÖREN, Ş. (2015). Sanatın Doğuşunda İletişimle Aralarındaki Varoluşsal Birliktelik ve Sanat Eyleminde Psikolojik İletişimin Önemi. *Atatürk İletişim Dergisi*, 207-226.
- ÖZDEM, F. (1999). *Murat Ağçicek*. İstanbul: Maltepe Sanat Galerisi Yayınları 12.
- ÖZDEMİR, T. (2005). Tasarımda Renk Seçimini Etkileyen Kriterler. *Ç.Ü. Sosyal Bilimler Enstitüsü Dergisi*, 391-402.
- ÖZTÜRK, A. (1999). İletişim Sistemleri ve İletişim Teorileri. *Selçuk İletişim*, 58-69.
- SUNGUR, S.A. (2018). Üniversite Öğrencilerinin İletişim Becerileri Algısı İle Kişilerarası İlişki Boyutları Arasındaki İlişkinin Değerlendirilmesi. *Selçuk İletişim*, 126-138.
- TDK. (2021, Aralık 22). *Türk Dil Kurumu*. Güncel Türkçe Sözlük: <https://sozluk.gov.tr/> adresinden alındı.
- YILDIRIM, S. (2021). Dijital Dünyada Yeni Sanat İletişimi ve Tüketim Kültürü Bağlamında Piyasa Anlayışları. Kocaeli.

## 7. RESİM KAYNAKLARI

- Resim 1. : *Eskişehir Tepebaşı Belediyesi*. (2021, Aralık 27). <http://resim.tepebasi.bel.tr/eserler.asp?id1=4> adresinden alındı
- Resim 2.3.4.5.6.7. : ÖZDEM, F. (1999). *Murat Ağçicek*. İstanbul: Maltepe Sanat Galerisi Yayınları 12.